

*Innspill til
jordbruksforhandlingene 2010*



Nortura

Vedtatt i Styremøte 16.mars 2010

INNHOLDSFORTEGNELSE

1	Hovedtrekk i Norturas uttale	2
1.1	<i>Jordbruksforhandlingene 2010</i>	2
1.2	<i>Hovedprioriteringer</i>	3
2	Ny fraktordning for firbeinte slaktedyr	4
3	Egg 2012 - framdrift og økonomien for omstilte anlegg	9
4	Andre synspunkt fra Nortura	12
4.1	<i>Inntektsutvikling ved hjelp av kostnadssenkende tiltak</i>	12
4.2	<i>Tiltak for å stimulere grasproduksjon og beitebruk</i>	12
4.3	<i>Distrikts- og strukturprofilen i dyretilskuddene</i>	13
4.4	<i>Sau og purke inn igjen i målprissystemet</i>	13
4.5	<i>Regelverksspørsmål: Grunntilskudd til lam under 13 kg</i>	13
4.6	<i>Kvaliteten på norsk korn til fôr</i>	13
5	Marked og priser i 2009	14
5.1	<i>Storfe</i>	16
5.2	<i>Gris</i>	18
5.3	<i>Sau/lam</i>	19
5.4	<i>Egg</i>	21
5.5	<i>Slaktekylling</i>	22
5.6	<i>Kalkun</i>	24
6	Utvikling i priser	25
6.1	<i>Utvikling i forbrukerpriser på kjøtt og egg</i>	25
6.2	<i>Lam</i>	26
6.3	<i>Gris</i>	26
6.4	<i>Egg</i>	26
6.5	<i>Prisutvikling på produkter uten markedsordning</i>	27
6.5.1	<i>Kylling</i>	27
6.5.2	<i>Kalkun</i>	27
6.6	<i>Prisutvikling på storfekjøtt i den volumbaserte markedsordningen</i>	27

1 Hovedtrekk i Norturas uttale

1.1 Jordbruksforhandlingene 2010

De store prisøkningene som kom ved Jordbruksforhandlingene i 2008 er ennå ikke fullt ut absorbert av sluttmarkedet. Dette var tydelig allerede før Jordbruksforhandlingene i fjor, og Nortura var tilfreds med at Jordbruksavtalens inntektsramme da ble fordelt mer balansert mellom økte målpriser og budsjettmidler. Samtidig har den generelle økonomiske utviklingen påvirket forbruksmønsteret, og sammen med prisutviklingen har dette ført til markerte endringer i markedssituasjonen for flere av kjøttslagene.

Selv om målprisene ble økt moderat eller videreført uendret i 2009, må vi konstatere at det ikke har lyktes å fullt ut realisere målprisene for noen av kjøttslagene. Det har likevel lyktes å øke prisuttaket for lam i løpet av året, men for gris har avviket fra målpris økt i 2009. For mer utfyllende rapportering vises det til kap 5. Engrosprisen på storfekjøtt blir regulert innenfor den nye volumbaserte markedsordningen, og rapporteres mer utfyllende i de halvårlige Grunnlagsdokument.

Nortura ba i fjor om et større løft i målprisen for egg, først og fremst ut fra behovet for å styrke økonomien i omstilte besetninger. Dette ble delvis imøtekommet, og avtalepartene presiserte grunnlaget for notering av engrospris for egg fra ulike driftssystemer. Dette ble ytterligere presisert i forbindelse med at det ble konstatert overnotering for representantvaren egg for avtaleåret 2008-2009. Avtalepartene var enige om å fordele effekten av overnoteringen likt på to avtaleår, og ba SLF om å fastsette styringspris for egg. For avtaleåret 2009 – 2010 fastsatte SLF en styringspris 11 øre under gjeldende målpris, og dette vil gjelde også for neste avtaleår.

Materialet fra Budsjettnemnda vil synliggjøre behovet for videre utvikling av inntektene i norsk jordbruk, og **Nortura forventer at "Regjeringen vil sikre utøvere i landbruket inntektsutvikling og sosiale vilkår på linje med andre grupper"**, jfr. Regjerings – erklæringen. Markedsprognoser for 2010 som bygger på eksisterende målpriser, viser en rikelig markedsdekning for så godt som alle produkter.

Nortura har med bakgrunn i ovenfornevnte forhold og på grunnlag av den oppdaterte markedsprognosen per 15. mars 2010 vurdert handlingsrommet for prisutviklingen framover, jfr. kap. 6. Det synes helt klart at markedet viser liten evne til å absorbere økt prisuttak nå, og at dette gjelder så godt som alle produkter. Nortura kan derfor ikke tilrå økninger i målprisen for noen av kjøttproduktene.

Overgangen til 2012 foregår for fullt i eggproduksjonen, og tilførslene fra omstilte anlegg vil utgjøre en økende andel i tida framover. Etter som egg fra omstilte anlegg oppnår en høyere pris enn fra "gamle" buranlegg, må gjennomsnittsprisen (målprisen) økes med kr 0,28 per kg for opprettholde dagens priser. Nortura mener at det i tillegg foreligger et særlig behov for å styrke økonomien i omstilte besetninger, både for å sikre en bærekraftig økonomi og for å gi tilstrekkelig tempo i omstillingen fram mot 2012.

For å ivareta dette behovet og målrette en prisøkning på egg fra omstilte anlegg, foreslår Nortura at målprisen heves ytterligere med kr 0,42 per kg, dvs. med kr 0,70 per kg i alt.

Nortura forventer at behovet for inntektsøkninger for råvareprodusentene ut over dette dekkes ved hjelp av tiltak som reduserer kostnadene i råvareproduksjonen.

1.2 Hovedprioriteringer

Nortura vil gi EN sak **høyeste** prioritet ved årets jordbruksoppgjør:

- **Ny fraktordning for firbeinte slaktedyr, kap.2**

Nortura vil i tillegg peke på noen andre saker av stor betydning for våre produsenter:

- **Egg 2012 : Framdrift i omstillingen og økonomien i omstilte anlegg, kap. 3**
- **Inntektsutvikling ved hjelp av kostnadssenkende tiltak, kap. 4.1**
- **Tiltak for å stimulere grasproduksjon og beitebruk, kap. 4.2**
- **Distrikts- og strukturprofilen i dyretilskuddene, kap. 4.3**
- **Sau og purke inn igjen i målprissystemet, kap. 4.4**
- **Regelverksspørsmål: Grunntilskudd til lam under 13 kg, kap. 4.5**
- **Kvaliteten på norsk korn til fôr, kap. 4.6**

2 Ny fraktordning for firbeinte slaktedyr

I gjeldende landbrukspolitikk er det et viktig mål å sikre grunnlaget for et aktivt landbruk med variert bruksstruktur over hele landet. Nortura har leverandører og eiere i nesten alle landets kommuner, og vil gi sterk støtte til dette målet. Nortura ser det som en sentral oppgave å bidra til at dette viktige målet blir virkeliggjort.

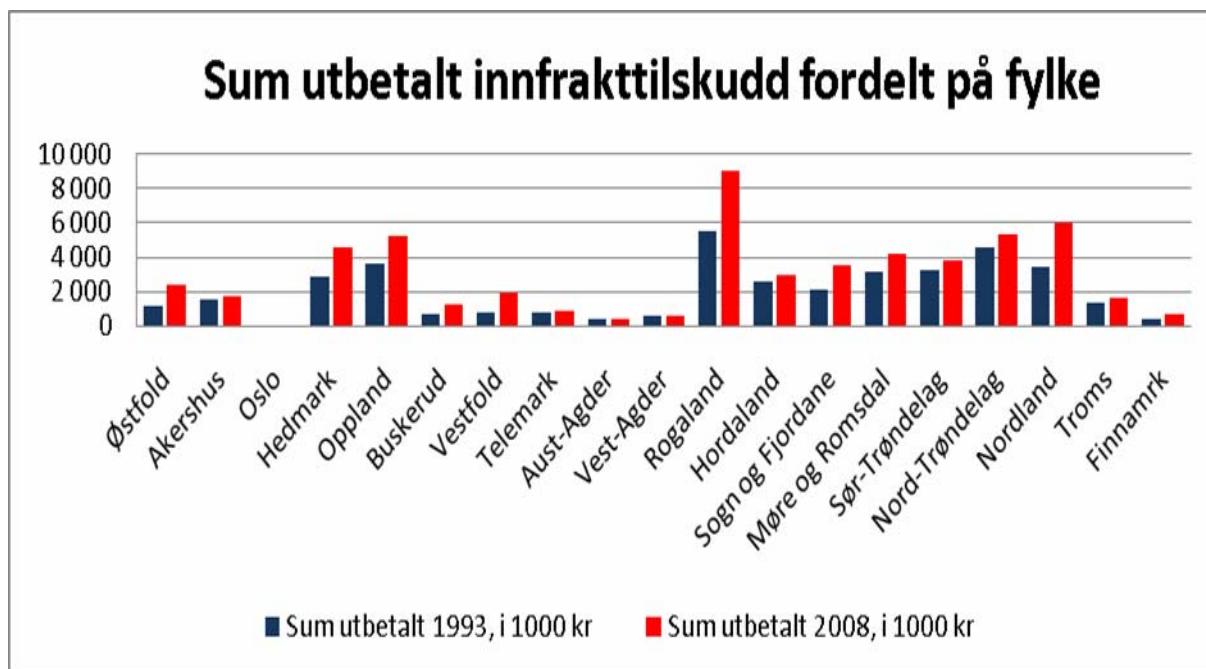
Fraktstøtte er et svært målrettet virkemiddel for å bidra til inntektsutjamning mellom anleggsgnære og anleggsfjerne produsenter. Fraktstøtte bidrar dermed i betydelig grad til å opprettholde jordbruksarealene i utkantområder.

Innfrakttilskuddet for slakt blir utbetalt til slakteriene. Nortura har lagt til grunn at selskapets innfrakttregnskap skal gå i balanse. De andre aktørene ser ut til å følge samme strategi. Dette betyr at innfrakttilskuddet for slakt i tillegg til å virke utjavnende har en direkte inntektseffekt for kjøttprodusentene. En krone i økt innfrakttilskudd gir en krone i redusert frakttrekk, og dermed tilsvarende økt inntekt for kjøttprodusentene.

Hvorfor behov for ny innfraktordning?

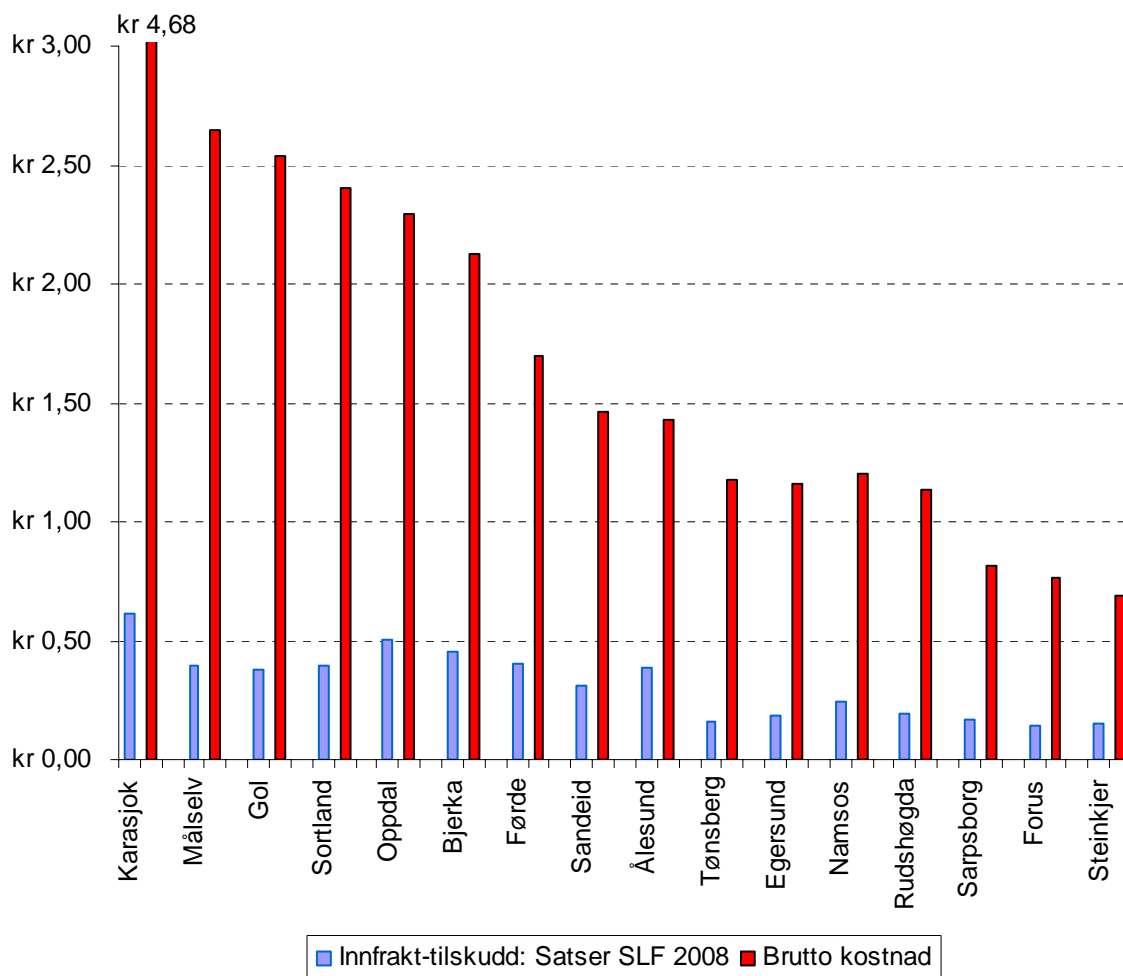
I innspillet fra Nortura til jordbruksforhandlingene i fjor, var kraftig styrking av innfrakttilskuddet for slakt sterkt prioritert. Bakgrunnen for dette var at tilskuddet over lengre tid ikke hadde fulgt kostnadsutviklingen for inntransport. Samtidig pekte Nortura på at den eksisterende ordningen ikke var målrettet ut fra formålet om utjamning.

I figur nr 1 vises fordelingen av utbetalt innfrakttilskudd fordelt per fylke for årene 1993 og 2008. Som det framgår har store deler av tilskuddet gått til sentrale jordbruksområder, med Rogaland som det fylke som har mottatt klart mest tilskudd.



Figur nr 1 Sum utbetalt (i 1000 kr) i 1993 og 2008 fordelt på hvilke fylker dyrene er hentet fra.

I figur nr 2 er inntransportkostnadene per kg for Norturas slakterier sammenstilt med mottatt innfrakttilskudd til de samme slakteriene i 2008. Figuren viser at det i eksisterende innfraktordning er en betydelig forskjell i egendekning av inntransportkostnadene mellom slakterier i ulike områder. Figuren viser klart at Norturas egendekning av innfrakten har vært betydelig større i Nord-Norge og mindre sentrale deler av Sør-Norge enn i de sentrale jordbruksområdene.



Figur 2 Innfrakttilskudd, og faktisk fraktkostnad for enkelte av Norturas slakterianlegg i 2008

Med bakgrunn i den manglende målrettingen, og at bevilgningene til innfrakttilskudd på ingen måte hadde fulgt kostnadsutviklingen, krevde derfor Nortura ved Jordbruksforhandlingene 2009 en betydelig styrking av innfraktordningen samtidig som det ble foreslått at tilskuddet ble utmålt etter ny modell.

Arbeidsgruppe om innfrakttilskudd slakt

Resultatet i jordbruksforhandlingene 2009 var at innfrakttilskuddet ble økt med 16 millioner kroner, til 72,4 millioner. Det ble videre satt ned ei arbeidsgruppe som skulle vurdere ny innfraktordning før jordbruksforhandlingene 2010. I protokollen fra forhandlingene punkt 7.9.5 Frakttilskudd slakt, heter det (jf. St.prp.nr. 75 (2008-2009)):

”Kostnadene til inntransport av dyr til slakt fra jordbruksforetakene har vært økende. Bevilgningen til innfrakttilskudd kjøtt økes med 16 mill. kroner, for å bidra til utjevning av kostnadene uavhengig av geografi.

Partene er videre enige om å sette ned en partssammensatt arbeidsgruppe som skal utrede innfrakttilskudd slakt til neste års jordbruksforhandlinger. Utgangspunkt for utredningen er gjennomgang av behovet for utjevning av innfraktkostnadene vurdert i en distriktpolitisk sammenheng. Utredningen skal også omfatte miljømessige sider ved tilskuddet. Arbeidsgruppen skal vurdere alternative former for finansiering av fraktordningen for slakt. Aktørene i kjøttsektoren skal involveres i arbeidet. Jordbruket som avtalepart skal bistå i sekretariatsarbeidet.”

Nortura har deltatt i arbeidet i arbeidsgruppa. Arbeidsgruppa avga sin rapport den 5. mars 2010. Ei samla arbeidsgruppe anbefaler at fraktutjevning fortsatt skal finansieres over jordbruksavtalen. Det vil være opp til partene i årets jordbruksoppgjør å ta endelig stilling til arbeidsgruppas anbefalinger og beslutte rammen for frakttilskudd.

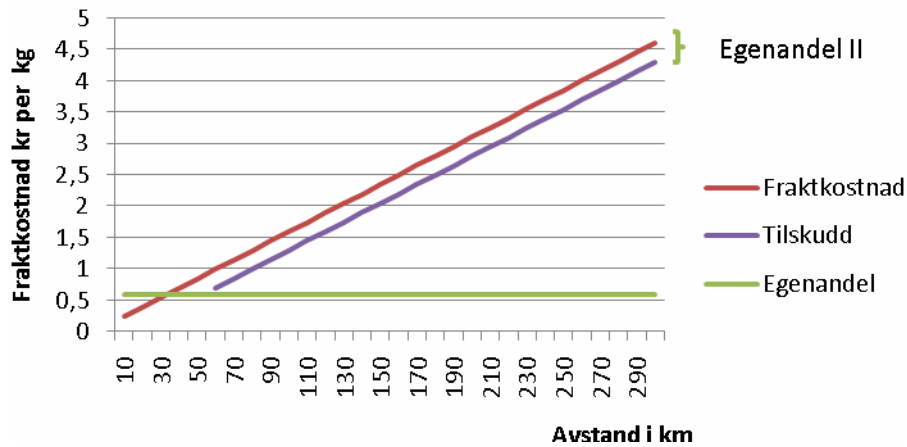
Ei samla arbeidsgruppe anbefaler at hovedformålet for ei ny innfraktordning skal være å virke **utjevne på pris til produsent**, knyttet til transporten av husdyr fra produsent til slakteri. Utover hovedformålet vektlegges det at ordningen ikke fjerner insentiv til effektiv og miljøvennlig transport. Ordningen skal videre være enkel å forvalte.

Prinsipper for ny innfraktordning

Arbeidsgruppas rapport beskriver de faktiske utfordringene ved inntransport av slakt fra produsent til slakteri grundig. Det er lagt stor vekt på å beregne de realøkonomiske driverne bak fraktkostnadene og på å dokumentere at kostnadene ved inntransport av slaktedyr varierer utover avstandsfaktoren og ferge / bomkostnader. I analysen av inntransportkostnadene går det klart fram at opplastingskostnadene utgjør en betydelig del av kostnadene ved inntransport. Flertallet i arbeidsgruppa, bestående av LMD, Norges Bondelag, NBS og Nortura, mener at opplastingskostnadene skal hensyntas i en modell som skal utjevne fraktkostnadene.

I arbeidsgruppas rapport defineres innfrakttilskuddets dekningsgrad som den forholdsmessige andelen innfrakttilskuddet utgjør av totalkostnaden for transporten. I figur nr 3 nedenfor, gjengis ei prinsippskisse for utforming av innfrakttilskuddet fra arbeidsgrupperapporten. Figuren tar utgangspunkt i en forenklet sammenheng mellom kostnader og avstand, der kostnaden er lineær i forhold til avstand mellom kjøttprodusent og slakteri.

Prinsippskisse dekning fraktilskudd



Figur nr 3. Prinsippskisse innfraktilskudd

I figuren er det tatt utgangspunkt i en egenfinansiering/egenandel for all innfrakt innenfor en nullsone på en viss avstand, – i figuren satt til 50 km. Dette gir en egendeckning på 50-60 øre per kg slakt. For å bidra til utjamning av fraktkostnader over hele landet, mener Nortura at tilskuddet bør kompensere kostnadene fullt ut over dette punktet. Dette tilsier at **tilskuddskurven må være parallell og sammenfallende med fraktkostnaden**. I den grad den ikke er sammenfallende, vil det framkomme en ”Egenandel II”.

I arbeidsgrupperapporten pekes det på at i forhold til målet om å bidra til utjamning av innfraktkostnadene, bør tilskuddskurven være parallell med kostnadskurven. Hvis situasjonen blir slik at tilskuddskurven ikke øker tilsvarende kostnadskurven, vil dette medføre at aktører som henter dyr fra leverandører som generer store innfraktkostnader, får en betydelig kostnadsulempe ved innfrakt i forhold til andre aktører.

Dagens tilskuddsordning gir i gjennomsnitt lavere dekningsgrad ved lengre innfraktavstander. Arbeidsgruppa peker på at det er viktig at innfraktordningen i områder utenfor nullsonen uansett dekningsgrad gir samme kompensasjonsgrad uavhengig av transportavstanden.

Det er viktig at den nye innfraktordningen ikke stimulerer til unødvendig transport. Nortura mener derfor at en ny innfraktordning må utformes etter et prinsipp om at fraktilskudd fastsettes som satser per dyr kommunevis og beregnes ut fra hvilket slakteri som ligger nærmest kommunen – den såkalte ”Nærmeste-anlegg-modellen”. Alle medlemmene i arbeidsgruppa med unntak av KLF, støtter dette synet primært eller sekundært (FIN og FAD).

Arbeidsgruppa foreslår at tilskuddsberettiget transportdistanse endres ved at ”nullsonen”, transportavstanden fra slakterianleggene det ikke gis tilskudd til, økes fra 10 til 50 km.

Totale inntransportkostnader og behov for innfraktilskudd

I arbeidsgruppas rapport er de totale inntransportkostnadene for hele bransjen beregnet til 310 – 315 millioner kroner. Gitt at aktørenes fraktrekningskap går i balanse, har disse kostnadene normalt tre kilder for inndeckning: Trekk i nettonotering/avregningspris, inntekter fra stoppavgifter og fraktilskudd.

I beregningen av tilskuddsbehovet i tabell nr 1, under, er det lagt inn en egenandel, med et trekk på 60 øre per kg. Trekket på 60 øre tilsvarer de gjennomsnittlige transportkostnadene for innfrakt fra produsenter innenfor en radius på om lag 50 km fra et slakteri i et rimelig dyretett område. Dette tilsvarer inntransportkostnadene for anleggsnære produsenter til Norturas anlegg i Sarpsborg, Forus, Steinkjer, Tønsberg og Rudshøgda. Tilsvarende vil Prima Jæren, Furuset og Fatland ha kostnader i denne størrelsesorden for sine anleggsnære produsenter. Inntektene fra stoppavgiften er beregnet ut fra Norturas regnskap i 2009, og anvendt for å beregne stoppavgifter på hele volumet ifht markedsandel.

Tabell nr 1 Beregning av behov for økonomisk ramme for frakttilskudd for firbeinte slaktedyr.

	totalt	per kg
Total innfraktkostnad	315 mill	1,37
- stoppavgift	21 mill	0,09
- Innfrakttilskudd per i dag	72 mill	0,31
- Likt trekk 60 øre	138 mill	0,60
Behov for økt innfrakttilskudd	84 mill	0,37

Når en forutsetter at frakttrekket i nettonoteringen ikke skal overstige kostnadene ved inntransport i sentrale dyretette områder (60 øre/kg), er det behov for å øke rammen for frakttilskuddet fra dagens 72,4 millioner kroner med ytterligere 80-85 millioner kroner. Dette vil sikre muligheten for at husdyrprodusenter over hele landet kan oppnå lik pris uavhengig av transportkostnader for slaktedyr.

Konklusjon:

Nortura mener at frakttilskuddet til inntransport av slaktedyr er et helt avgjørende grunnlag for aktiv husdyrproduksjon i hele landet. Frakttilskudd har en direkte inntektseffekt for kjøttprodusentene, og vil med en målrettet utforming effektivt redusere avstandsulempene for anleggsfjerne produsenter.

Nortura foreslår at det i årets jordbruksoppgjør etableres nye regler for fastsetting av frakttilskuddet til inntransport av 4-beinte dyr i samsvar med flertallet i arbeidsgruppas forslag.

For å sikre mulighetene for fortsatt utjevning av innfraktkostnader foreslår Nortura at rammen for innfraktordningen blir styrket med 80 – 85 mill kr.

3 Egg 2012 - framdrift og økonomien for omstilte anlegg

Nortura har som markedsregulator ansvar for å forsyne markedet med egg både før og etter 2012. Av hensyn til mattryggheten skal norske forbrukere bare tilbys salmonellafrie egg. Import for å dekke forsyning etter 2012 er ikke noe fullgodt alternativ, da det ikke er mye salmonellafrie egg tilgjengelig.

Nortura følger utviklingen nøye, og er i aktiv dialog med sine medlemmer. Ved årsskiftet 1/1 2010 viser tabellene nedenfor at våre medlemmer har omstilt ca 60 % av antall høneplasser, med noe variasjon etter geografisk plassering. Etter den tid har Nortura inngått avtaler for omstilling for det resterende antall høneplasser. Nortura tar sikte på at vi ved utgangen av 2011 har sikret en tilførsel av egg fra omstilte anlegg som tilsvarer den samme markedsandel som Nortura har i dag.

Tabell nr 2, nedenfor viser registrerte og avtalefesta omstillinger (Nortura) per 1.jan. 2010.

Tabell nr 2. Registrerte og avtalefesta omstillinger Nortura pr 01.01.10

	Antall hus	Antall høneplasser	Andel av høneplasser
Antall omstilte hus per nov. 2009	193	1 330 886	58 %
Antall hus som skal omstilles i 2010 og 2011 med omstillingsavtale per februar 2010	131	980 154	42 %
Sum antall hus	324	2 311 040	100 %
Antall hus som slutter i 2010 og 2011	184		

De omstilte høneplassene fordeler seg som vist nedenfor mht. driftsform og geografi er vist i tabell nr 3.

Tabell nr 3 Omstilte høneplasser mhp driftsform og geografi.

Status per 01.01.2012	Bø	Heimdal	Hå	Rakkestad	Silsand	Sum Nortura
Frittgående	245 168	347 020	170 936	271 600	40 950	1 075 674
Miljøinnredning	198 880	304 542	439 550	235 394	57 000	1 235 366
Sum antall høneplasser	444 048	651 562	610 486	506 994	97 950	2 311 040

Status per 01.01.2012	Bø	Heimdal	Hå	Rakkestad	Silsand	Sum Nortura
Frittgående	55 %	53 %	28 %	54 %	42 %	47 %
Miljøinnredning	45 %	47 %	72 %	46 %	58 %	53 %
Andel av høneplasser (%)	100 %	100 %	100 %	100 %	100 %	100 %

Nortura har informasjon om at produsenter som leverer til de uavhengige aktørene har kommet noe lengre med omstillingen enn Norturas produsenter.

Etter Norturas vurdering, vil det være en betydelig risiko for overproduksjon av egg fram til 2012. Denne overproduksjonen er et forventet utslag av den gjennomgripende omstillingen av eggneringen, og Nortura kan ikke se at den har vært helt til å unngå – så lenge det er et mål om at markedet skal være dekket også etter 2012. De omfattende tiltaka som blir satt inn for å regulere ubalansen i markedet, vil gå hardt utover økonomien i produksjonen. Nortura vil peke på dette, og mener det er spesielt uheldig at dette svekker økonomien i omstilte anlegg.

Nortura har som markedsregulator redegjort for Avtalepartene og Omsetningsrådet om den aktuelle beredskapen og mulige tiltak for markedsreguleringstiltak for egg fram mot 2012.

Inntektsbehovet i eggproduksjon fra omstilte anlegg

Inntektssituasjonen i eggproduksjonen er langt fra entydig. Økonomien i eksisterende og nedskrevne anlegg er tilfredsstillende, selv om avregningsprisen til disse produsentene ikke har fått nytte godt av målprisøkningen i samme grad som leveranse fra omstilte anlegg. Nye anlegg med miljøinnredning eller frittgående høns oppviser derimot en anstrengt driftsøkonomi. Dette medfører at eksisterende produsenter utsetter omstilling så lenge som mulig.

Det synes som om de offisielle målingene av økonomien i eggproduksjonen (Referansebruk nr 6) ikke i tilstrekkelig grad reflekterer at driftskostnader og eggutbytte m.m. har forandret seg betydelig ved overgang til nye driftsformer. Norsk Fjørfeleg har i et brev av 8/12 2009 til Avtalepartene mfl gjort rede for dette, og vi støtter deres analyse og forslag om å kvalitetssikre grunnlagsmaterialet for referansebruket for egg.

Med bakgrunn i dette ber Nortura Avtalepartene om å styrke økonomien i eggproduksjon fra omstilte anlegg ved å øke målprisen for egg. Nortura vil ved gjennomføringen av en eventuell prisøkning målrette denne til leveranse fra omstilte anlegg. En tilsvarende vektning vil gjennomføres for prisuttaket på engrosprisenivå, slik at den avtalte målprisen oppnås som et gjennomsnitt for representantvaren som helhet.

Dessuten vil Nortura peke på at målprisen må justeres ytterligere opp for å ta hensyn til endret sammensetning mellom de ulike eggtypene, jfr. kap 6: Egg.

Behov for gjennomgang og styrking av innfraktordning egg

Strukturen i eggproduksjonen er i sterk endring. Dette kan gi et annet inntransportmønster enn den dagens innfraktordning for egg er laget for. Samtidig viser tabellen under at dagens ordning har dårlig måloppnåelse i forhold til utjevning av fraktkostnader. Tallene viser at anlegg i sentrale eggproduksjonsområder som Hå og Rakkestad har en betydelig lavere netto inntransportkostnad enn anlegg i mindre sentrale eggproduksjonsområder som Bø og Heimdal.

Tabell nr 4 Innfraktkostnader og fraktilskudd Norturas eggpakkerier.

Anlegg	Rakkestad	Bø	Hå	Heimdal	Silsand	Sum
Volum (tonn)	8 562	8 388	10 861	10 235	1 554	39 600
Fraktilskudd pr kg	-0,02	-0,17	-0,11	-0,19	-2,04	-0,20
Inntransportkost. pr kg	0,62	1,16	0,81	1,18	2,01	0,98
Netto kostnad pr kg	0,60	0,99	0,70	0,99	-0,03	0,78

For å sikre grunnlaget for mest mulig lik pris for eggprodusentene vil derfor Nortura peke på behovet for en gjennomgang av innfraktordningen for egg i etterkant av årets jordbruksforhandlinger slik at innfraktordningen kan bli enda mer målrettet, også i forhold til den nye produksjonsmønsteret som etableres seg i forbindelse med 2012-omleggingen.

4 Andre synspunkt fra Nortura

Innledningsvis påpekte vi at Nortura forventer at Regjeringen oppfyller Regjeringserklæringen når det gjelder inntektsutviklingen for næringa. Nortura har i kap 2 gjort rede for den saken vi vil gi høyeste prioritet i årets jordbruksforhandlinger, nemlig en ny og styrket fraktordning for firbeinte slaktedyr. I kap. 3 har vi gjort rede for status i omstillingen til 2012 for eggproduksjonen, med vurderinger og forslag om prisutvikling. For ønsket produksjons- og prisutvikling for de andre produktene vises det til kap. 6.

Utover dette vil vi komme med følgende innspill til avtalepartene:

4.1 *Inntektsutvikling ved hjelp av kostnadssenkende tiltak*

Handlingsrommet for inntektsdannelse i norsk jordbruksproduksjon er en kritisk utfordring både for primærproduksjonen og industrien. Mulighetene for prisvekst er etter vår mening begrenset, og **dette er særlig alvorlig for de kraftforbaserte produksjonene som i hovedsak henter inntektene sine fra markedet.**

Ved årets jordbruksforhandlinger forventer derfor Nortura at behovet for inntektsøkninger for råvareprodusentene i hovedsak blir dekket ved hjelp av tiltak som reduserer kostnadene i råvareproduksjonen.

På lengre sikt frykter vi for at det ikke vil være mulig å løse næringens framtidige inntektsbehov uten at det settes inn **meget kraftige** kostnadssenkende tiltak tidlig i varekjeden. Nortura ber om at dette blir et sentral tema i den nye landbruksmeldingen, og vi vil i denne omgang peke på at slike tiltak – hvis de dimensjoneres tilstrekkelig – vil gi vesentlige og nødvendige bidrag for å ivareta både inntektsbehovet i varekjeden og den norske matproduksjonens konkurransekraft i et langt perspektiv.

4.2 *Tiltak for å stimulere grasproduksjon og beitebruk*

Etter hvert som klimafokuset øker, vil matproduksjon på kretsløpsbaserte og soldrevne produksjonslinjer stå sterkt. Dette underbygger den nåværende satsingen på gras- og beitebruk, og kommer i tillegg til hensynet til den regionvise arbeidsdelingen, dyrevelferden og vedlikehold av kulturlandskapet.

I denne sammenhengen vil økonomien i og rekrutteringen til grasbasert matproduksjon stå helt sentralt. Beitebruk møter i tillegg en rekke utfordringer som rovdyr, biltrafikk, boligutbygging, manglende gjerding, arbeidskrevende sanking og strukturutvikling. Mange av disse utfordringene kan ikke løses av den enkelte bonde, men må finne sin løsning basert på politiske vedtak, samvirkebasert organisering og kollektiv finansiering. Vi ønsker bl.a. at det åpnes for å benytte statlige midler til flere fellestiltak, bl.a. til etablering og vedlikehold av viktige sperregjerder.

Nortura utfordrer avtalepartene til å nytte Jordbruksforhandlingene eller den nye landbruksmeldingen til å gå gjennom strategiene og virkemidlene for å oppnå en bærekraftig gras- og beitebasert matproduksjon.

4.3 Distrikts- og strukturprofilen i dyretilskuddene

Inntektseffekten av pristillegg er økende ved økende produksjonsomfang, og siden 2006 har andelen inntekter fra markedspriser økt vesentlig. Store deler av husdyrproduksjonen foregår på mellomstore og mindre besetninger i distriktene, og vi mener det er viktig at lønnsomheten for disse produsenter også får en ønsket utvikling. Vi ber om at avtalepartene tar hensyn til dette ved dimensjoneringen og differensieringen av distrikts- og strukturprofilen på dyretilskuddene.

Vi registrerer for øvrig at grunnlaget for utmåling av distriktstilskuddene de senere årene har endret seg vesentlig, som følge av at tidligere ulikheter i kraftfôrkostnader mellom regioner i betydelig grad nå har blitt utjevnet. Nortura vil peke på at denne utviklingen ikke gjenspeiles i den nåværende satsdifferensieringen, noe som svekker målrettingen og måloppfyllelsen for dyre- og distriktstilskuddene.

4.4 Sau og purke inn igjen i målprissystemet

Nortura viser til at sau utgjør ca 5 000 tonn eller 20 % av den totale sau/lam-produksjonen. Tilsvarende utgjør purke ca 10 000 tonn eller 8 % av svinekjøttproduksjonen. Etter at disse dyreslagene ble tatt ut av målprissystemet i 2008, har prisdannelsen i stor grad vært styrt av pris- og markedsmulighetene for fersk vare. Dette vil i betydelig grad kunne smitte over på prisuttak for hovedproduktet, nemlig slaktegris og lam, som begge har målpris. Nortura ber derfor om at både sau og purke blir tatt inn igjen som produkter under målprissystemet. Det vises i denne sammenheng også til merknadene fra Stortingets Næringskomité ved behandlingen av Jordbruksoppgjøret 2009.

4.5 Regelverksspørsmål: Grunntilskudd til lam under 13 kg

Nortura registrerer at kvaliteten på lam, både i forhold til vekter og kvaliteter har bedret seg kolossalt de siste årene. I dag er det bare lam av gammelnorsk rase som kvalifiserer for grunntilskudd for vekter under 13 kg. Derimot vil lam under 13 kg fra alle raser oppnå dyretilskudd/slaktetilskudd hvis de oppfyller de fastsatte kvalitetskravene. I praksis er det vanskelig å skille lam fra gammelnorsk sau og lam fra enkelte andre norske raser ved slaktning. Identifikasjon av rase gjøres med en visuell bedømming av utseende, og dette skjer på slaktefjøsene. I en hektisk slaktesesong skaper dette praktiske utfordringer, med påfølgende vanskelige bevisførsler ved avregning av slaktet. Etter vår vurdering har derfor denne distinksjonen utspilt sin funksjon, og vi ber om at regelen forenkles og gjøres lik for lam fra alle raser, slik at alle lam under 13 kg får grunntilskudd. Derimot foreslår Nortura at det settes en absolutt nedre vektgrense på 9 kg for alle raser for å oppnå grunntilskuddet. Lam under 9 kg vil selv for de letteste rasene ikke kunne oppnå ønskede kvaliteter, og en slik vektavgrensning vil være lett å administrere.

4.6 Kvaliteten på norsk korn til fôr

Nortura har merket seg at det forekommer alvorlige mangler på kvaliteten på norsk korn til fôr. Dette medfører økonomiske tap i husdyrproduksjonene, og kan også medføre risiko for dyrevelferden. Det ser videre ut for at kvalitets- og protein sammensetningen i produksjonen av norsk korn- og proteinråvare ikke har utviklet seg i takt med behovene i husdyrproduksjonene.

Nortura ber om at Avtalepartene tar dette med i vurderingene, bl.a. ved fastsetting av kriteriene for basiskvalitet for representantvarene for norsk korn til fôr.

5 Marked og priser i 2009

Nortura omtaler i dette kapitlet totalmarkedet for de enkelte produksjonene, samt utviklingen i priser (målpris, engrospris og omsetningsavgift). Vi påpeker at dette kapitlet gjelder engrospriser og volumutvikling. Når det gjelder utvikling i utbetalingspriser til produsent, vises det til Budsjettnemnda for jordbruket.

Tabell nr 5 Produksjon og salg i 2009 – foreløpige tall.

Kjøtt- og eggmarkedet i 2009 - foreløpige tall

	Produksjon		Import- kvoter	Engrossalg		Balanse	Adm. import	Markeds- dekning inkl. adm.import
	Tonn	%		Tonn	%			
Storfe/kalv	84 000	98	5 400 ¹⁾	90 900	93	-1 400	3 100	1 700
Sau/lam	23 450	99	1 150 ²⁾	24 200	87	400	100	500
Gris	123 300	101	1 375 ³⁾	124 000	101	700		-
Egg	54 100	105	462 ⁴⁾	53 500	101	1 000		-
Kylling	68 700	94		72 700	106	-4 000		-
Kalkun	10 200	116		9 900	113	300		-

1) SACU-import på 4.300 tonn storfekjøtt m/ben samt WTO-kvotepå 1084 tonn.

2) Fra Island: 565 tonn, WTO-kvotepå 206 tonn og 380 tonn SACU m/ben.

3) Spekk og småflesk utgjør 1274 tonn, WTO-import og annet svinekjøtt utgjør 100 tonn.

4) Import på om lag 460 tonn er fordelt på importkvote WTO (kvote på 1.295 tonn) og kvote fra EU (290 tonn.)

For kylling et underskudd i året som er dekket opp gjennom salg av inngående lager av hel kylling. Dette har krevd reduksjon i tilførslene, og "underdekning" på nesten 4 tusen tonn i 2009 ga tilsvarende lavere lager ved utgangen året.

Eksportert kvantum 2009: 1500 tonn gris og 500 tonn egg

15.03.2010

tra



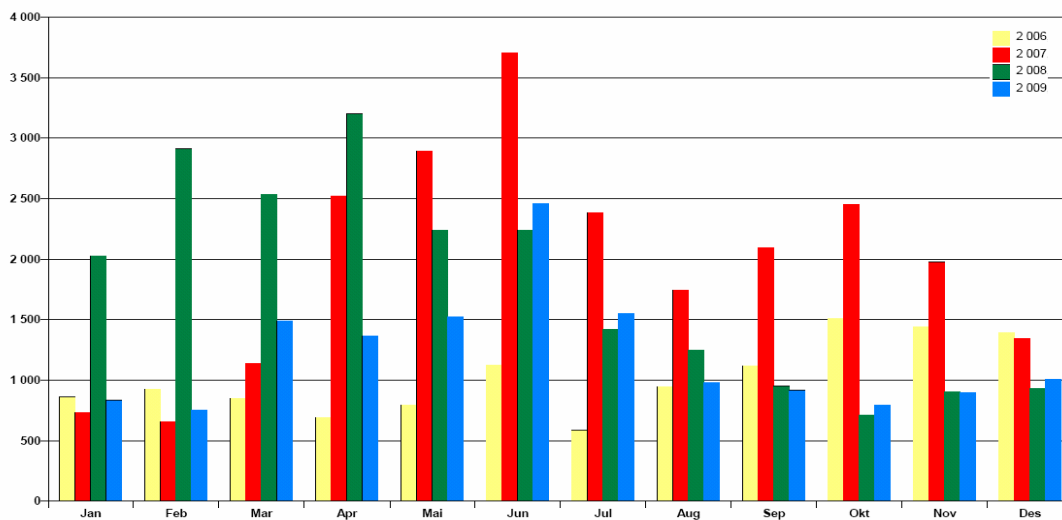
Det var store forskjeller mellom produksjonene både når det gjelder tilførsler og engrossalg i 2009. For mørke kjøttslag – storfe og lam – var det betydelig nedgang i salget, og for gris og egg ble det en svak økning. Engrossalget av kylling og kalkun hadde stor vekst også i 2009. Se lenger ned for mer detaljer.

Importen er illustrert i figur nr 4. Denne inneholder tall for hele kapittel 2 i tolltariffen, samt kapitlene 1601 og 1602. Dette omfatter dermed totalimporten av kjøttvarer til Norge. Importvolumet i 2009 er betydelig lavere enn foregående år. Det er stor reduksjon i importen av lam og storfe, og importen av svin er om lag halvert i forhold til 2008.

Total import pr måned

Gruppe: 201 til 210, samt 1601 og 1602
 Posisjon: alle
 Opprinnelsesland: alle

Side 1 av 1
 Laget av: Thomas Randem
 Onsdag 20 Januar 2010



Figur nr 4. Totalimport av kjøtt

Vurderingene av **markedsutsiktene** bygger på prognoser for kjøttproduksjon og engrossalg, justert for import. Prognosene utarbeides av Nortura.

Tabell nr 6. Prognose
 2010

Prognose 2010 – mars 2010

	Tilførsler		Import- kvoter	Engrossalg		Balanse
	tonn	%		tonn	%	
Storfe/kalv	81 600	97	5 850 1)	89 650	99	-2 200
Sau/lam	23 850	102	1 200 2)	24 400	101	650
Gris	127 850	104	1 800 3)	126 150	102	3 500
Egg*	54 700	101	4)	54 300	102	400
Kylling	74 500	109		74 800	103	-300
Kalkun**	9 250	91		9 500	96	-250

1) For storfe er det inkludert en antatt SACU-import av 4.921 tonn storfekjøtt m/ben. Videre er WTO-kvoten på 1084 tonn tatt med.

2) Importen inkluderer WTO-kvoten på 206 tonn, import av 600 tonn fra Island og 400 tonn SACU m/ben.

3) Inkludert spekk og småflesk på 1.000 tonn og også 1.000 tonn av WTO-kvoten på 1.381 tonn.

4) Forutsetter ingen import av egg.

* I prognosen for tilførsler av egg er det forutsatt effekt av førtidsslaktning på nesten 1.500 tonn – uten effekt av tiltaket prognoseres det en økning i tilførsler på 4 %.

** For kalkun prognoseres isolert sett et underskudd som forventes dekket gjennom salg av inngående lager av hel kalkun. Dette krever reduksjon i tilførslene.

Forutsetninger prisuttak:

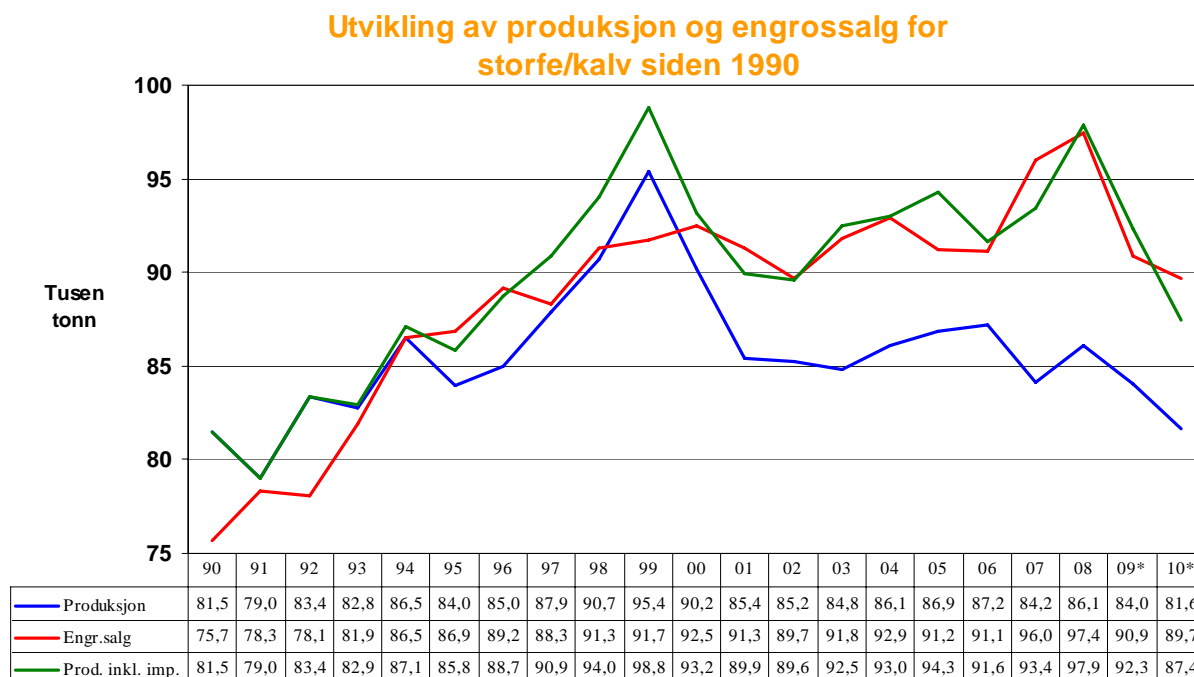
Et mindre avvik fra målpris på gris i 1. halvår.

Videreføring av planlagt gjennomsnittlig engrosspris på storfe i 2. halvår på kr 47,88.

Uttak av målpris på lam og styringspris på egg.

5.1 Storfe

I figur nr 6 vises utviklingen i produksjon og engrossalg av storfe og kalv fra 1990.



* Foreløpige tall / prognose.

Figur nr 6. Utvikling i produksjon og engrossalg av storfe/kalv siden 1990.

2009

År 2009 endte med et betydelig overskudd av storfe. Dette står i klar kontrast med langsiktige trender i storfekjøttmarkedet og situasjonen de siste årene. Overskuddet kom som en følge av redusert etterspørsel, og engrossalget endte hele 7 % lavere enn i 2008. Dette har flere årsaker, men den klareste av disse er sterk prisvekst i engrosleddet. Siden våren 2008 har prisen på helt slakt av storfe steget med hele 16 %. Importen var lavere enn i 2008, men det ble importert om lag 3.100 tonn med storfe under administrativt nedsatt toll, i tillegg til import fra SACU (sørlige Afrika) og WTO på til sammen 5.400 tonn.

Produksjonen av storfe og kalv endte 2 % lavere enn i 2008. Nedgangen skyldes i all hovedsak lavere slaktning av ku (reduksjon på hele 8 %). Slaktingen av okse var om lag uendret, og det var noe økning i slaktevekter for alle kategorier av storfe.

Året under ett endte med et overskudd på 1.700 tonn. Dette ga et utgående reguleringslager av helt slakt på 2.050 tonn samt et mindre lager av skåret vare (storfekjøtt sortering 14 %) på 100 tonn. Reguleringslageret oversteg dermed ikke grensen på 2.500 tonn som er fastsatt av Omsetningsrådet.

2010

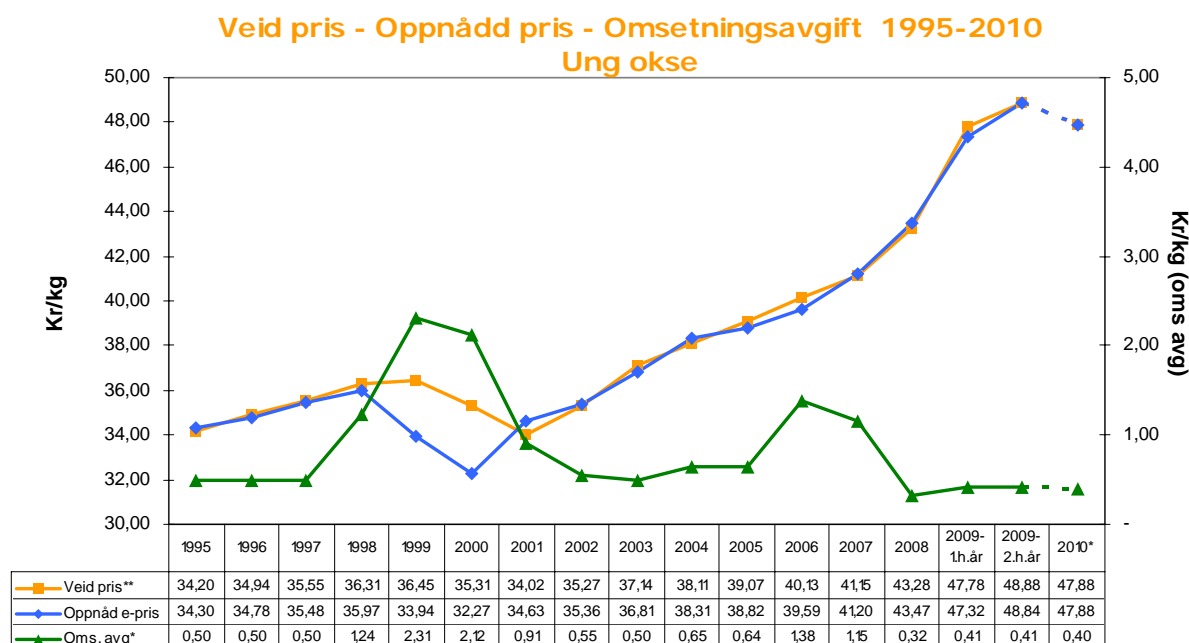
I 2010 prognoseres tilførselene å gå ned med ytterligere 2,8 %. Det prognoseres nedgang i antall for alle kategorier av storfe, og nedgangen er størst for ku med 4,8 %. Det forventes at slaktevektene vil øke noe for alle kategorier, størst økning for okse med en vekst på 1,5 kg. Det forutsettes at slaktingen av kvalitetskalv fortsetter i samme omfang som i de siste årene (noe under 10.000 dyr).

Engrossalget i 2010 er prognosert til 89.650 tonn – en nedgang på 1 %. I prognosen forutsettes det at planlagt gjennomsnittlig engrospris fra 1. januar 2010 på kr 47,88 nås både i første og andre halvår, og dette innebærer om lag uendret pris i forhold til 2009.

Etter en import på drøyt 5.800 tonn (WTO-kvote på 1.084 tonn og SACU-import på 4.756 tonn) viser markedsbalansen et underskudd på om lag 2.200 tonn. Som nevnt var det 2.150 tonn på reguleringslager på starten av året, så i all hovedsak vil etterspørselen kunne bli dekket av reguleringslageret. For å stimulere til salgssøkning av storfekjøtt, er det bevilget midler fra fondet for omsetningsavgiftsmidler til promotering av kjøttdeig i regi av Opplysningskontoret for kjøtt.

Det forventes at det ikke vil være nødvendig med administrativt nedsatte tollsatser på storfekjøtt i 2010, og at underdekningen kan dekkes med frossen vare fra reguleringslageret.

Når det gjelder utvikling i engrospris og størrelse på omsetningsavgiften, viser vi til figur 7.



* Prognose for 2010. Omsetningsavgift viser gjennomsnitt for hele kalenderåret.

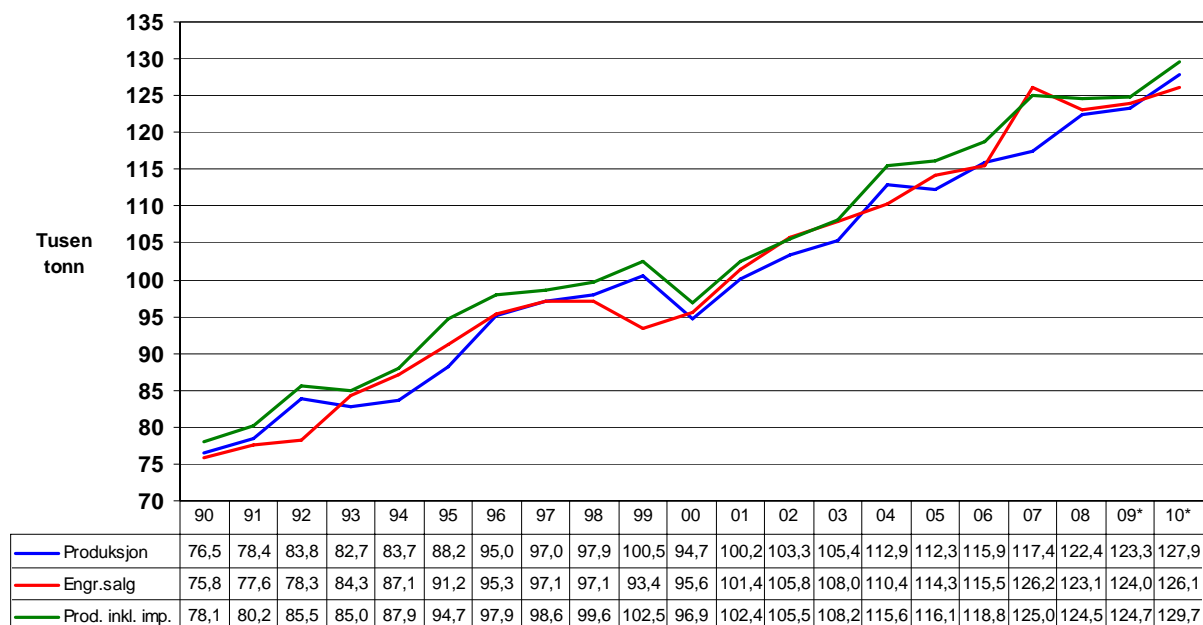
** Målpris frem til 31/6-09, planlagt gjennomsnittlig engrospris fra 1/7-09

Figur nr 7. Engrospris og omsetningsavgift for ung okse fra 1995.

5.2 Gris

I figur nr 8 vises utviklingen i produksjon og engrossalg av gris fra 1990.

Utvikling av produksjon og engrossalg for gris siden 1990



* Foreløpige tall / prognose.

Figur nr 8. Utvikling i produksjon og engrossalg av gris siden 1990.

2009

I svinekjøttmarkedet var det svak vekst i både tilførsler og engrossalg i 2009 – begge deler økte med 1 %. Det var en økning i antall leverte slaktegriser, men en reduksjon i slaktevekt på om lag 0,5 kg. Totalt tilførselsvolum var på 123.400 tonn.

Engrossalget endte på 124.000 tonn og det ble til sammen importert 1.375 tonn med svinekjøtt og fettprodukter av svin. Importen av spekk og småflesk utgjør 1.275 tonn av dette, og WTO-importen ble ikke større enn om lag 100 tonn (av en kvote på 1.381 tonn). I sum ga dette et overskudd på 700 tonn. Det ble allikevel en reduksjon i nivået på reguleringslageret, da det ble eksportert nærmere 1.500 tonn. Ved utgangen av 2009 var reguleringslageret på 620 tonn.

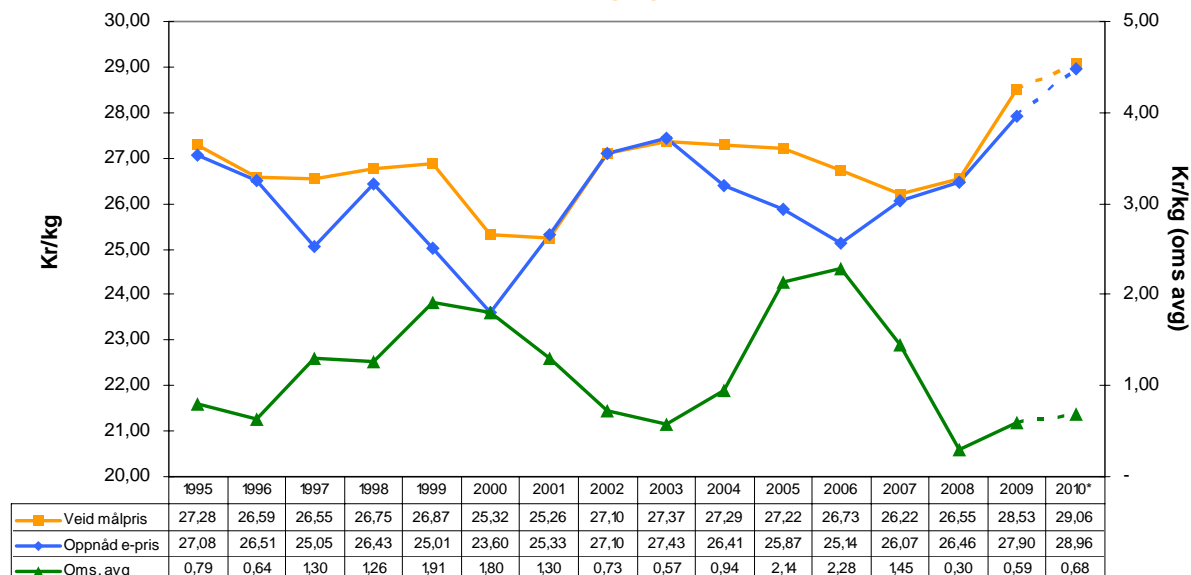
2010

Det prognoseres at tilførslene av gris øker med 3,7 % i 2010. Engrossalget er prognosert 1,7 % høyere enn i 2009, og prognosen viser da et overskudd på 3.500 tonn i 2010. I prognosen er det forutsatt et mindre avvik fra gjeldende målpris i første halvår, og om lag uttak av gjeldende målpris året under ett. Prognosert prisøkning er på vel 2 %. Med det prognoserte overskuddet for prognoseperioden er det et økt press på engrosprisen på gris.

Importen av spekk og småflesk prognoseres til om lag 1.000 tonn, og av WTO-kvoten på 1.381 tonn prognoseres det at det blir importert ca 800 tonn. For å unngå at volumet på reguleringslager blir for høyt er det nødvendig med eksport av svin i 2010.

Når det gjelder utvikling i målpris, oppnådd engrospris og størrelse på omsetningsavgiften, viser vi også til figur nr 9.

**Målpris - Oppnådd pris - Omsetningsavgift 1995-2010
Gris**



* Prognose for 2010.

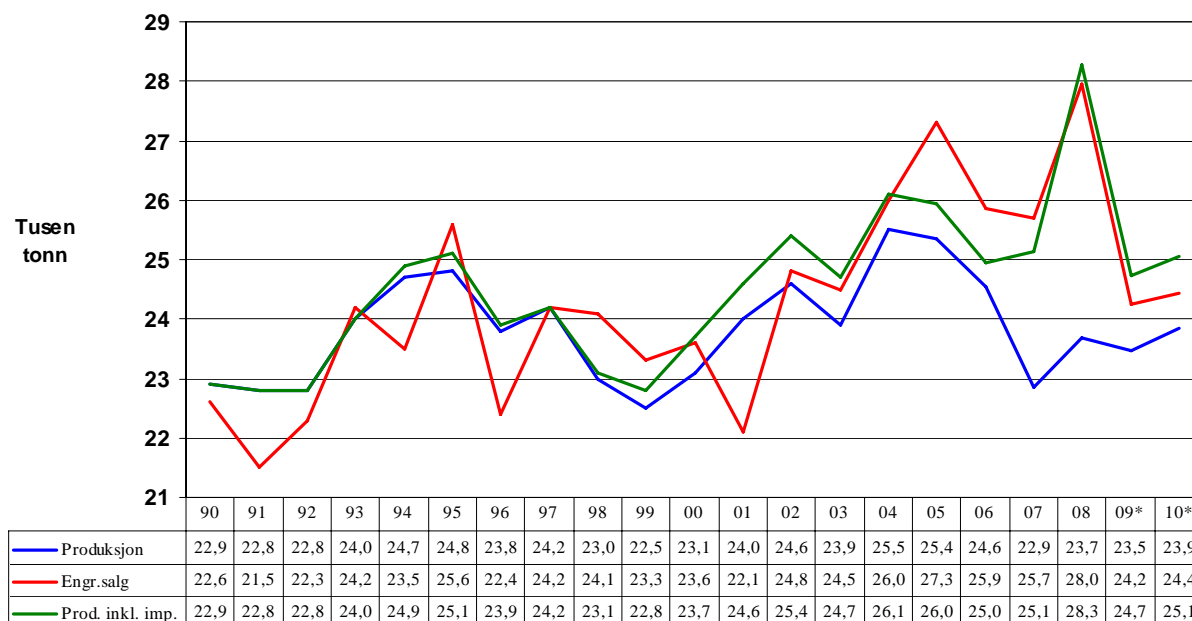
Figur nr 9. Målpris, oppnådd pris og omsetningsavgift for gris fra 1995.

Det er her verdt å merke seg at fra 01.01.2002 ble representantvaren for gris endret fra å gjelde gris med hode og forlabb til gris uten hode og forlabb.

5.3 Sau/lam

I figur 10 vises utviklingen i produksjon og engrossalg av sau/lam fra 1990.

Utvikling av produksjon og engrossalg for sau/lam siden 1990



* Foreløpige tall / prognose.

Figur nr 10 Utvikling i produksjon og engrossalg av sau/lam siden 1990.

2009

Totalproduksjonen av sau og lam gikk ned med nesten 1 % i 2009. Totalt antall slaktede sau og lam var på samme nivå som året før, men slaktevekt på lam ble 0,3 kg lavere. Slaktevekt på lam i 2009 ble på 18,8 kg. Det er beregnet at bestanden av sau og lam økte med om lag 2 % i 2009.

Engrossalget gikk betydelig ned i forhold til 2008. Dette skyldes at importvolumet i 2008 var spesielt stort (og ga tilsvarende stort salg), mens importen i 2009 var mer på et normalnivå. Totalt ble det importert 1.150 tonn i 2009 mot nesten 4.600 tonn i 2008. I 2009 ble det importert om lag 380 tonn fra sørlige Afrika (SACU). I sum for året endte engrossalget hele 13 % lavere enn i 2008.

Til sammen ga tilførsler, engrossalg og import et overskudd på 450 tonn, og et lager ved utgangen av året på nesten 800 tonn. Dette vurderes som gunstig i forhold til å dekke det norske markedet i første halvår 2010.

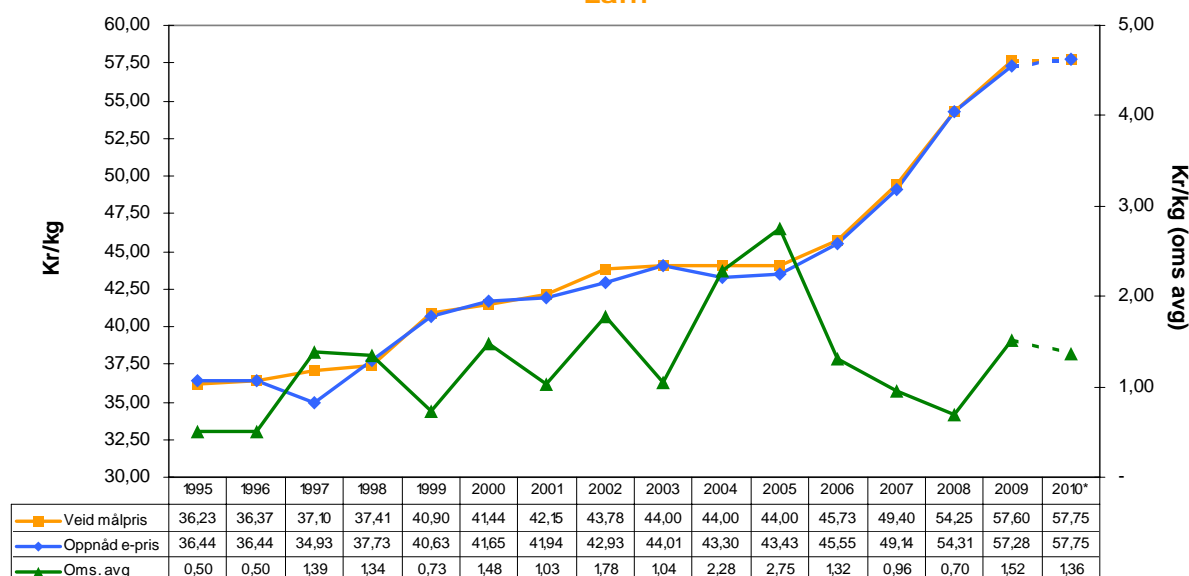
2010

Tilførslene er prognosert 1,7 % høyere enn året før. Bestanden av mordyr pr 1. juni er beregnet å være om lag 1 % høyere enn i 2009. Det er prognosert uendret slaktevekt på lam – det betyr en gjennomsnittsvekt om lag 18,8 kg.

Engrossalget prognoseres nesten 1 % høyere enn i 2009. Forutsatt at det kommer inn 1.200 tonn med import (WTO-kvotepå 206 tonn, 600 tonn fra Island og 400 tonn fra SACU) prognoseres det et overskudd på 600 tonn i 2010. I prognosen forutsettes det uttak av gjeldende målpris (betyr om lag samme pris som i 2009). Også for sau/lam betyr økende overskudd økende press på engrosprisen.

I figur nr 11 vises utviklingen i målpris, oppnådd pris og gjennomsnittlig omsetningsavgift for de siste årene, samt prognose for 2010

Målpris - Oppnådd pris - Omsetningsavgift 1995-2010
Lam



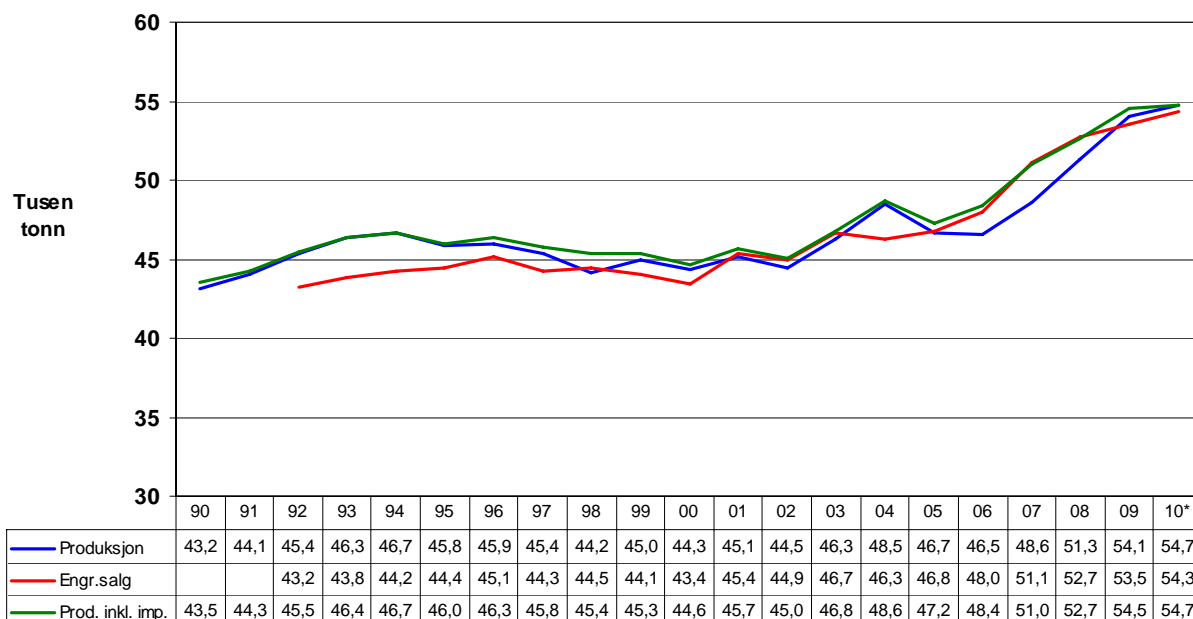
* Prognose for 2010.

Figur nr 11. Målpris, oppnådd pris og omsetningsavgift for lam fra 1995.

5.4 Egg

I figur nr 12 vises utviklingen i produksjon og engrossalg av egg.

Utvikling av produksjon og engrossalg for egg siden 1990



* Prognose.

Figur nr 12. Utvikling i produksjon og engrossalg av egg siden 1990.

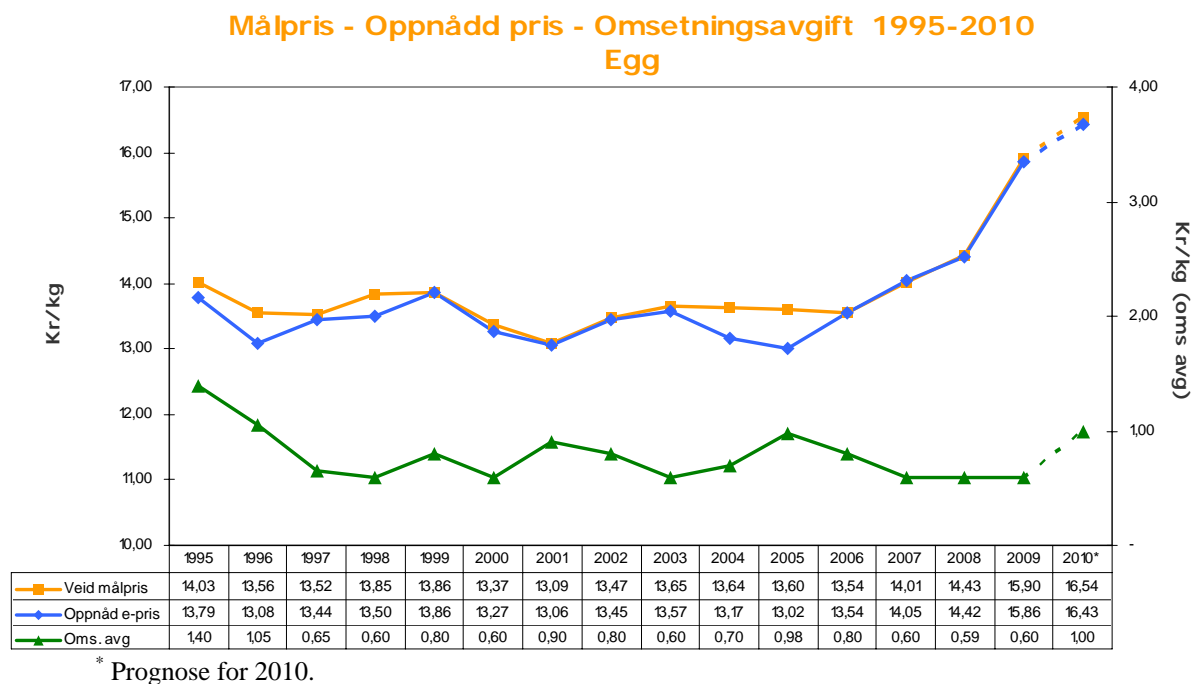
2009

Eggmarkedet i 2009 endte opp med overskudd av egg. Året startet med noe underdekning, og overskuddet kom på slutten av året. Tilførslene av egg ble drøyt 5 % høyere enn i 2008, og engrossalget økte med 1,4 %. I perioder av året var det behov for import, og det ble importert om lag 450 tonn med skallegg. I sum ga dette et markedsoverskudd på ca 1.000 tonn. Eksporten utgjorde om lag 500 tonn, og reguleringslageret økte dermed med 500 tonn.

2010

For 2010 prognoses det en økning i tilførslene på vel 1 %. Merk at dette er etter at det er tatt ut effekt av førtidsslakting på nesten 1.500 tonn. Uten tiltak med førtidsslakting ville produksjonen økt med om lag 4 %, og overskuddet ville vært på om lag 1.900 tonn. Førtidsslaktingen er planlagt gjennomført gjennom det meste av år 2010.

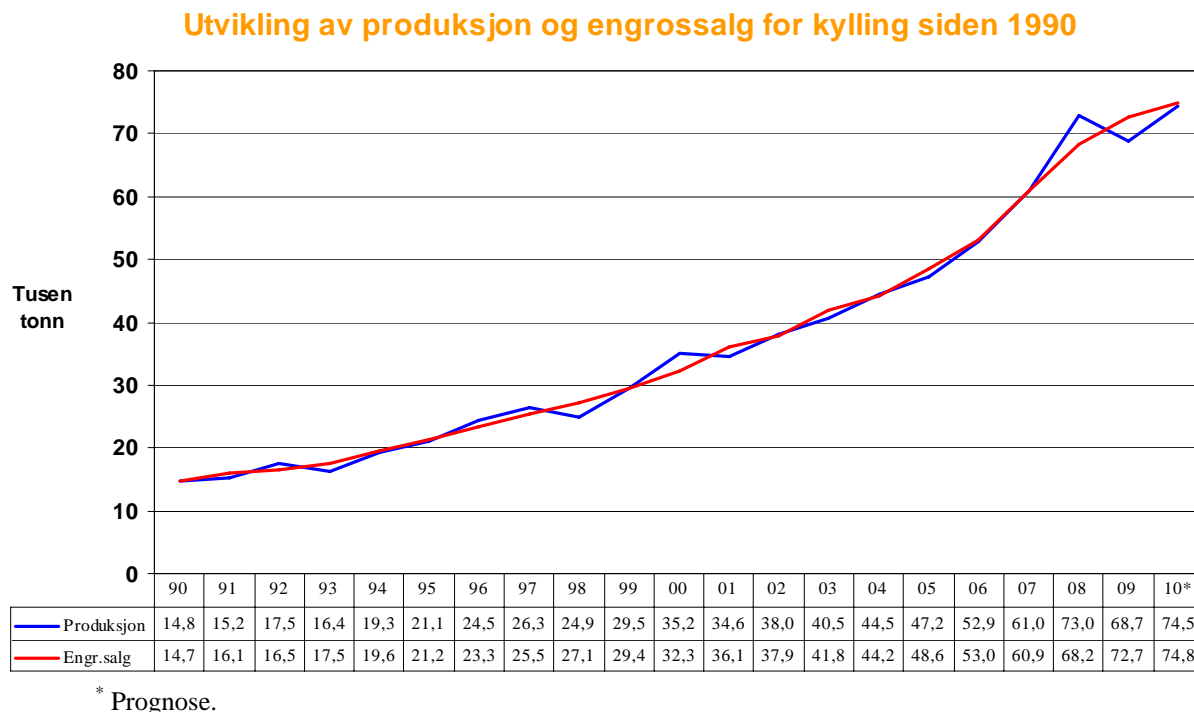
Det prognoses en vekst i engrossalget på 1,5 %, og for året under ett viser da prognosen et overskudd på vel 400 tonn etter førtidsslakting. Det forventes ingen import av egg i 2010. Det legges også opp til at eksportmuligheten vil bli benyttet, og det er søkt om å benytte overskuddsegg til dyrefôr. Med disse tiltakene håndteres overskuddet av egg i 2010.



Figur nr 13. Målpris, oppnådd pris og omsetningsavgift for egg fra 1995.

5.5 Slaktekylling

Markedsutviklingen for slaktekylling er vist i følgende figur:



Figur nr 14. Utvikling i produksjon og engrossalg av kylling siden 1990.

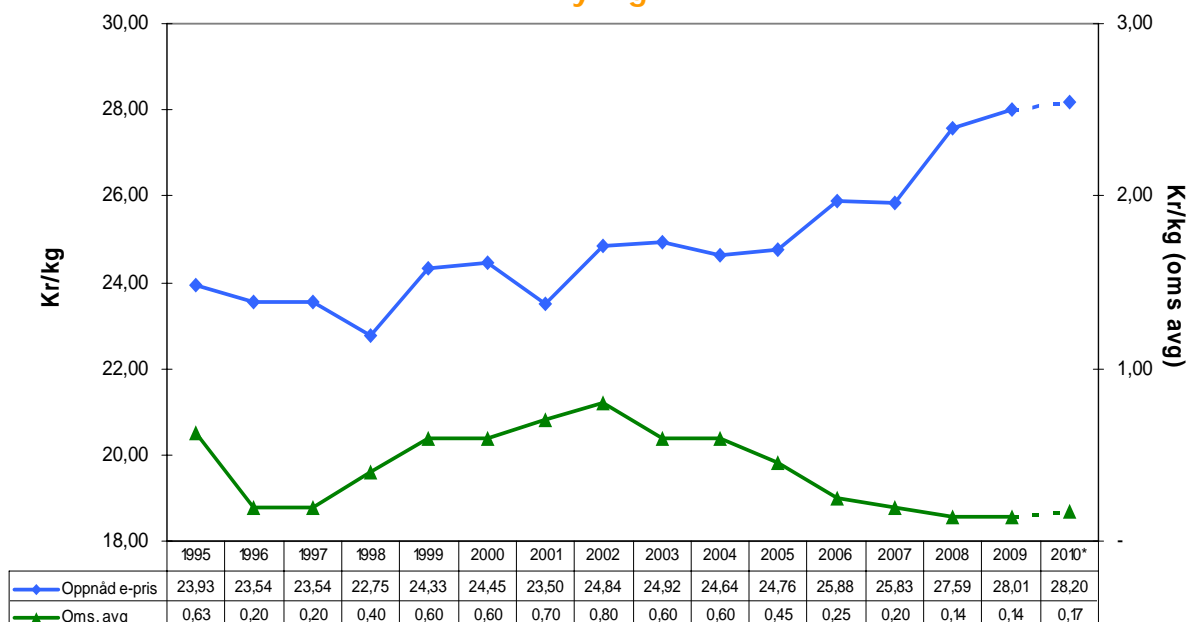
2009

Året har vært preget av aktiviteter for å redusere lageret av hel kylling. Lageret av hel kylling økte med hele 4.300 tonn i 2008, og dette er i løpet av 2009 redusert om lag til et normalnivå. Lagerreduksjonen ble på hele 4.000 tonn, og engrossalget økte med 6,5 %. Tilførslene ble redusert slik at lagerreduksjonen kunne realiseres, og endte 6 % lavere enn i 2008.

2010

Lager av hel kylling er ved markedsprognosen i mars 2010 større enn ønskelig. Etterspørselsveksten er synkende, og det er knyttet usikkerhet til utviklingen av kyllingforbruket framover. Prognosen for veksten i engrossalget er nå redusert til 3 %. Dette åpner for at produksjonen kan økes i forhold til 2009, men ikke opp til full produksjon. I 2010 prognoses det en vekst i tilførslene på 8,5 %.

Oppnådd pris - Omsetningsavgift 1995-2010
Kylling



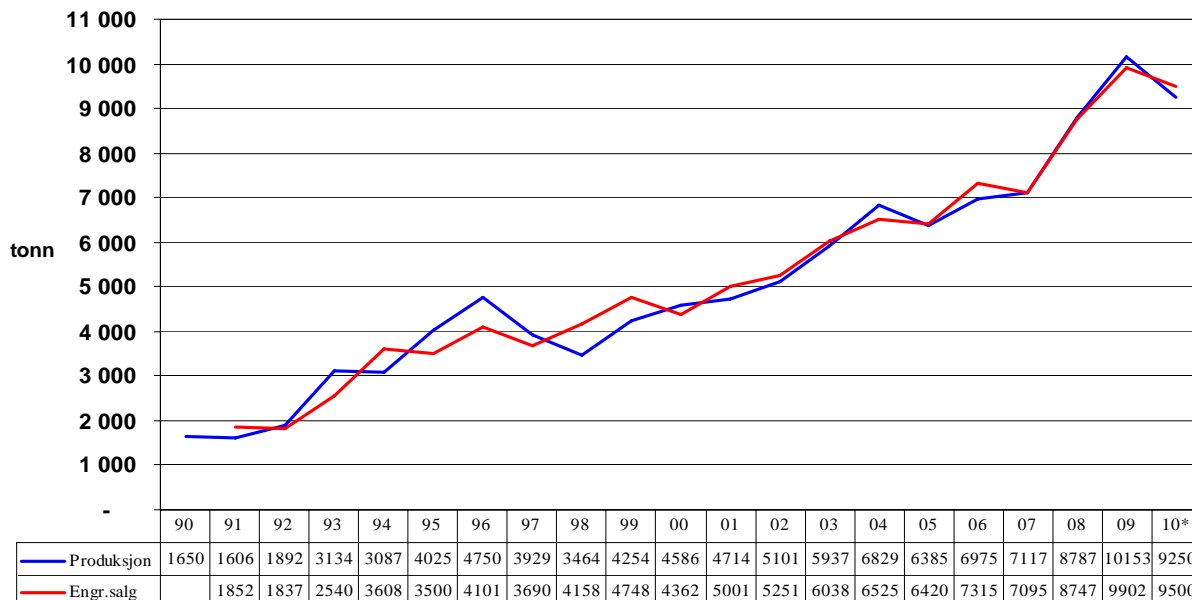
* Prognose for 2010.

Figur nr 15. Oppnådd engrospris og omsetningsavgift for kylling fra 1995.

5.6 Kalkun

Markedsbalansen for kalkun er vist i figur nr 16:

Utvikling av produksjon og engrossalg for kalkun siden 1990

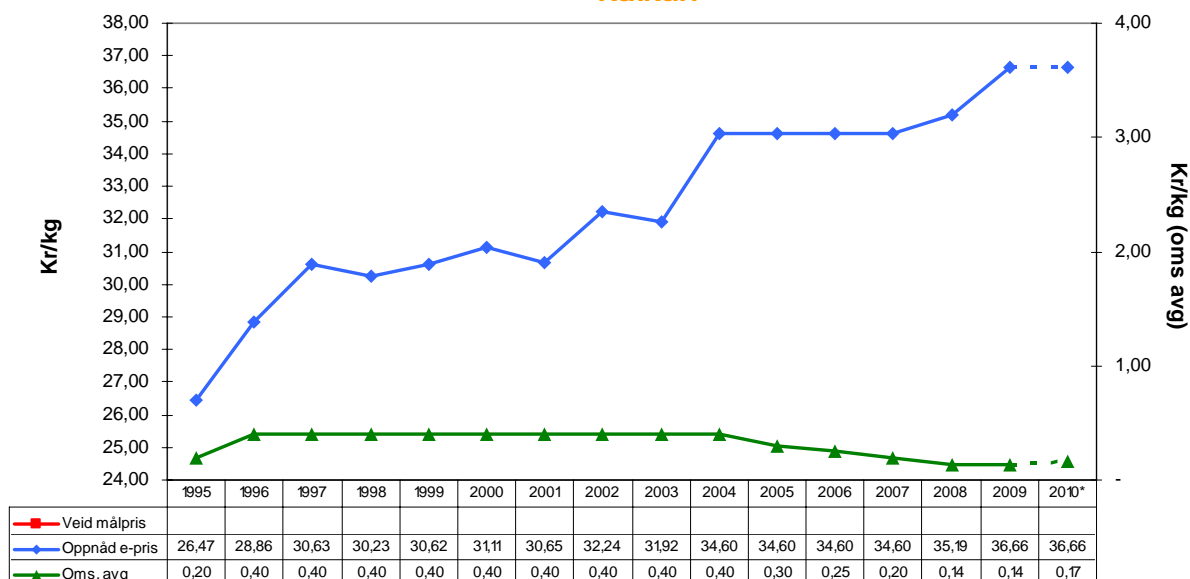


* Prognose.

Figur nr 16. Utvikling i produksjon og engrossalg av kalkun siden 1990.

Produksjonen og markedet av kalkun er todelt med produksjon av hel porsjonskalkun, vesentlig som julekalkun, og større industrikalkun til foredling. Markedet var i noe ubalanse i 2009, og ga et mindre overskudd av hel kalkun. Det prognoseres en salgsnedgang på 4 % i 2010, og det medfører at produksjonen i 2010 må reduseres med om lag 9 % for å oppnå nødvendig lagerreduksjon.

Oppnådd pris - Omsetningsavgift 1995-2010 Kalkun



* Prognose for 2010.

Figur 17. Oppnådd engrospris og omsetningsavgift for kalkun fra 1995.

6 Utvikling i priser

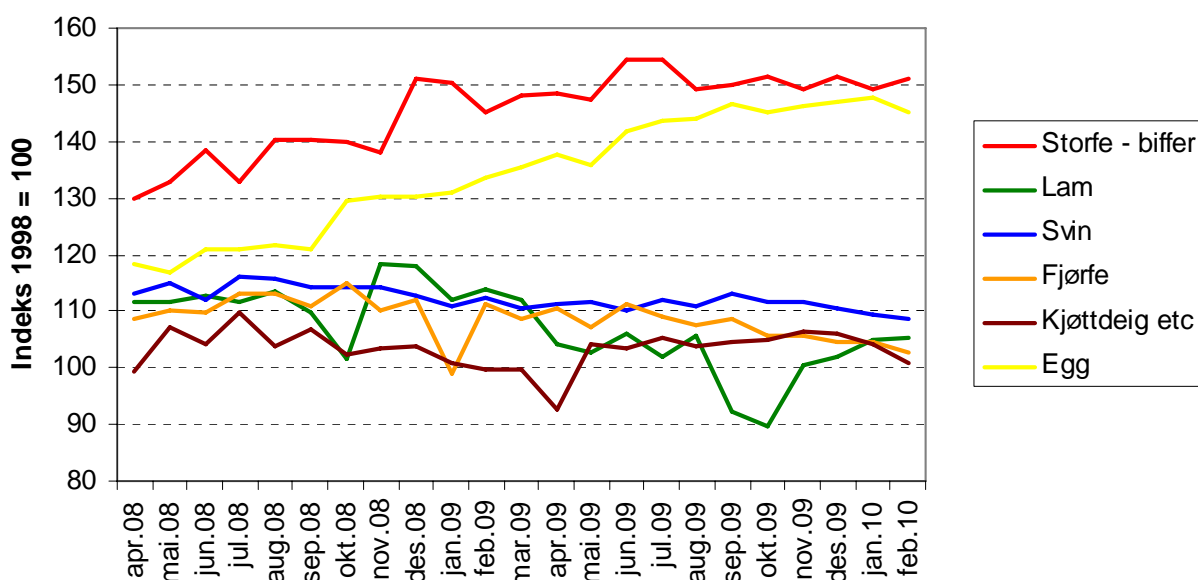
Denne uttalen går som innspill til jordbruksoppgjøret 2010 og vurderingene gjøres derfor for en periode på 12 mnd.

6.1 Utvikling i forbrukerpriser på kjøtt og egg

Produksjonsinntektene (inntekter fra markedet) fra husdyrbruket utgjør om lag 70 prosent av jordbrukets totale produksjonsinntekter. Andelen har vært økende de siste åra. I de kraftfôrkrevende produksjonene utgjør inntektene fra markedet det alt vesentligste av inntektene.

Figur nr 18 viser indekser for utviklingen i forbrukerprisen for de ulike kjøttslagene og egg, de siste to årene. Indeksens startpunkt på 100 er 1998.

Utvikling forbrukerpriser kjøtt og egg



Figur nr 18 Utvikling forbrukerpriser kjøtt og egg.

Figuren viser at forbrukerprisene for svin, fjørfe og lam har utviklet seg negativt i toårsperioden. Prisbildet for lam har vært noe ustabil med tydelige fall i fårrikålsesongen, der butikkjedene kjører store kampanjer. For storfekjøtt er bildet mer nyansert, der forbrukerprisen på biffer og fileter har steget mens prisbildet for kjøttdeig har vært stabilt utfordrende. For egg har forbrukerprisen økt ganske mye i perioden.

I samme toårsperiode har det, som beskrevet i kapittel 5, vært vekst i engrosprisen for samtlige produkter. **I situasjonen med økende engrospris og fallende forbrukerpris synes det helt klart at markedet viser liten evne til å absorbere økt prisuttak nå.** For egg kan det ut i fra dette perspektivet ligge til rette for en viss økning av prisen på engrosnivået.

6.2 Lam

Det prognoseres med et lite overskudd av norsk lam i 2010. Markedet synes å være lite villig til å absorbere dagens målpriser, og en stor del av omsetningen skjer i form av kampanjer som finansieres av varehandelen. Dette tilsier at det ikke ligger til rette for å øke målprisen i kommende avtaleår i forhold til dagens målpris.

Norturas forslag til målpris for lam:

Prisen på lam settes for avtaleåret lik eksisterende målpris

6.3 Gris

Det prognoseres med et overskudd av norsk gris. I tillegg vil det fra 2011 åpnes for tollfri import av 600 t griseslakt, som følge av nylig inngått avtale vedrørende Art. 19 i EØS-avtalen. Den eksisterende målprisen er ikke realisert i inneværende avtaleår. Samlet sett tilsier dette at det ikke ligger til rette for å øke eksisterende målpris i kommende avtaleår.

Norturas forslag til målpris for gris:

Prisen på slaktegris settes for avtaleåret lik eksisterende målpris.

6.4 Egg

Markedssituasjonen for egg er vanskelig, og det vil etter alt å dømme være rikelig tilførsel av egg fram til utgangen av 2011. Markedssituasjonen tilsier dermed at det ikke ligger til rette for øke målprisen.

Ved fastsetting av ny målpris må det likevel tas hensyn til at leveransen fra omstilte anlegg vil utgjøre en stigende andel av det samla utbudet. Med videreføring av dagens prisnivåer for de enkelte eggtyper, vil endret sammensetning generere en høyere gjennomsnittpris og dermed etterspørre en økning i den korresponderende målprisen. For å ta høyde for disse effektene, må målprisen for egg økes med kr 0,28 per kg, jfr beregninger fra Totalmarked Kjøtt og egg.

Utover vurderingen om målprisjustering for å møte de ovenfornevnte forhold, vil Nortura peke på behovet for å bedre økonomien i eggproduksjonen i omstilte anlegg, jfr. kap. 3. Nortura vil foreslå at målprisen for egg økes med kr 0,42 per kg for dette formålet. Nortura vil ved gjennomføringen av en slik prisøkning målrette denne til leveranse fra omstilte anlegg.

Norturas forslag til målpris for egg:

Prisen for egg settes for avtaleåret kr 0,70 over eksisterende målpris.

6.5 Prisutvikling på produkter uten markedsordning

Nortura har ikke ansvar for å fastsette og informere om planlagt engrospris for produkter utenfor markedsordningene. En velger derfor å være mer generell i kommunikasjonen av Norturas prisstrategi på disse produktene.

6.5.1 Kylling

Etterspørselsveksten i kyllingmarkedet er fremdeles positiv, og lageret fra 2008/2009 er redusert. Usikkerhet i markedet krever likevel fortsatt stor oppmerksomhet mot produksjonsvolumet. Det ligger til rette for å videreføre engrosprisen på kylling, gitt at produksjonsvolumet tilpasses etterspørselen.

6.5.2 Kalkun

Markedssituasjonen for kalkun er preget av avtakende etterspørsel. Det ligger til rette for å videreføre engrosprisen på kalkun, gitt at produksjonsvolumet tilpasses etterspørselen.

6.6 Prisutvikling på storfekjøtt i den volumbaserte markedsordningen

I den volumbaserte markedsordningen for storfekjøtt har Nortura ansvar for å fastsette planlagt gjennomsnittlig engrospris for kommende prisperiode. For inneværende prisperiode (1/1 -30/6 2010) ble denne fastsatt til kr 47,88 per kg. For utfyllende vurderinger om pris- og markedsutvikling for storfekjøtt vises det til Grunnlagsdokumentet for 1. halvår 2010.

I forbindelse med markedsprognosen i mars 2010, vil Nortura komme tilbake med vurderinger av engrospris og/eller prisløype for resten av inneværende prisperiode.