

Jordbruksforhandlingene 2015



Nortura

*Innspill til:
Norges Bondelag
Norsk Bonde- og Småbrukarlag*

INNHold

1	Hovedtrekkene i Norturas innspill	2
1.1	<i>Jordbruksforhandlingene 2015 - overordna forhold</i>	2
1.2	<i>Jordbrukets arbeidsdeling er nøkkelen til en stor norsk matproduksjon</i>	3
1.3	<i>Mål for storfekjøttproduksjonen i 2025: 90 000 t - like mye som i 2000</i>	3
1.4	<i>Sau og lam – fjellets slåttekår</i>	4
1.5	<i>Målpris for gris - forslag for avtaleåret 2015-2016</i>	4
1.6	<i>Produksjoner uten målpris</i>	5
1.7	<i>Tilskuddsordninger – forslag om målretting og forenkling mm.</i>	5
1.8	<i>Markedsordninger – purke inn igjen i markedsreguleringen</i>	6
1.9	<i>Sammendrag av Norturas innspill til Jordbruksforhandlingene 2015</i>	6
2	Markedsinntekter og målpriser	7
2.1	<i>Prisutvikling for kjøtt og egg i sluttmarkedet</i>	7
2.2	<i>Behov for kostnadsreduksjoner i verdikjeden - kjøttkontrollgebyr</i>	9
2.3	<i>Marked og priser for kjøtt og egg, faktisk utvikling i 2014 og prognose 2015</i>	10
2.3.1	Storfe	12
2.3.2	Gris	14
2.3.3	Sau/lam	16
2.3.4	Egg	18
2.3.5	<i>Kylling</i>	19
2.3.6	<i>Kalkun</i>	20
3	Norturas vurdering av prisutviklingen i neste avtaleår	20
3.1	<i>Målpris på gris</i>	20
3.2	<i>Prisutvikling for produksjoner regulert i volumbaserte markedsordninger</i>	21
3.2.1	<i>Prisutvikling for storfe</i>	21
3.2.2	<i>Prisutvikling for lam</i>	21
3.2.3	<i>Prisutvikling for egg</i>	22
3.3	<i>Prisutvikling på produkter uten markedsregulering</i>	22
4	Tilskuddsordninger - forslag om målretting og forenkling	23
4.1	<i>Mål for norsk storfekjøttproduksjon i 2025: 90 000 tonn – like mye som i 2000</i>	23
4.2	<i>Sau og lam</i>	25
4.3	<i>Fraktordningen for firbeinte slaktedyr</i>	25
4.4	<i>Inntektsutvikling ved hjelp av kostnadsenkende tiltak for korn/kraftfôr</i>	27
4.5	<i>Økologisk: Fortsatt ubalanse mellom råvareproduksjon og salg av storfe og småfe</i>	27
4.6	<i>Investeringsvirkemidler: Økte rammer og nasjonale retningslinjer</i>	27
5	Markedsordninger	29
5.1	<i>Purke inn igjen i markedsreguleringen for gris</i>	29
5.2	<i>Konsekvenser i markedet av at purke ikke er regulert</i>	29

1 Hovedtrekkene i Norturas innspill

1.1 *Jordbruksforhandlingene 2015 - overordna forhold*

Det politiske landskapet foran Jordbruksoppgjøret i 2015 er det samme som etter Stortingsvalget høsten 2013. Samarbeidserklæringen slår fast at framtidig landbrukspolitikk skal utvikles innenfor rammene av Jordbruksavtaleinstituttet, og at det skal legges vekt på forutsigbarhet og reformer som kan gi økt lønnsomhet. Regjeringsplattformen lister opp en rekke oppgaver som Regjeringen vil arbeide med, og for flere sentrale elementer varsles det store forandringer. Regjeringen trenger støtte i Stortinget for sin politikk, og det er derfor verdt å merke seg Næringskomiteens flertallsmerknader ved behandlingen av Statsbudsjettene for 2014 og 2015, og særlig ved behandlingen av Jordbruksoppgjøret 2014 (Innst. 285 S (2013 – 2014)). I disse innstillingene bekrefter flertallet i komiteen mange av de eksisterende hovedlinjene i landbrukspolitikken. Stortingsflertallet var ikke fornøyd med Regjeringens håndtering av jordbruksforhandlingene i 2014, og instruerer Regjeringen foran oppgjøret i 2015: "Flertallet er enige om at statens tilbud til fremtidige jordbruksoppgjør skal være i tråd med de føringene som ligger til grunn i innstillingen til dette årets jordbruksoppgjør og Innst. 8 S (2013 - 2014). Innst. 285S (2013 -2014). I Prop 1S (2014 – 2015) uttaler Regjeringa at den vil " sikre landbruket føreseielege rammevilkår som kan bidra til at næringa si samla lønsemd kan bli betre i åra som kjem. Det er avgjerande at utøvarane i landbruket skal kunne ha ei inntektsutvikling og sosiale vilkår på line med andre grupper."

De internasjonale råvareprisene på landbruksprodukter har vært preget av store bevegelser de siste 5 åra, og er nå på et nivå som ligger 70 – 100 % over nivået i 2005. I 2010 - 14 har de internasjonale kjøttprisene hatt en økning, både pga. høyere fôrpriser og økt etterspørsel. Mange EU-land er fremdeles inne i krevende økonomiske situasjon, og flere land har gjennomført drastiske sparetiltak og budsjettkutt. Den norske økonomien har foreløpig ikke blitt tungt rammet av den økonomiske krisen, men halveringen av råoljeprisen på et halvt år har medført kraftig oppbremsing av aktiviteten i olje- og leverandørindustrien. Denne sektoren har vært lokomotivet i norsk industri de siste ti-åra, og veksten i det norske lønns- og kostnadsnivået har vært mye større enn utviklingen i våre nabomarkeder. Det har satt norsk eksportindustri og annen konkurranseutsatt industri (inkl. mye av matindustrien) under stort press. I andre halvår 2014 har imidlertid en svekket norsk krone dempet denne effekten.

Norges jordbruksarealer er i første rekke egnet til fôrproduksjon til bruk i ulike husdyrproduksjoner. Dette gjelder både fôrkornproduksjon i de beste jordbruksområdene og dyrking av gras på innmark og beite over hele landet. Norges matproduksjonsevne og matindustri er derfor helt avhengig av en velfungerende varekjede fra fôr dyrking til husdyrprodukter. Landbrukspolitikken må innrettes slik at det skapes forutsigbarhet i rammevilkårene, og slik at de landbrukspolitiske virkemidlene spiller sammen med markedsrelaterte forhold (priser og kostnader) og sikrer at en oppnår økt matproduksjon og aktivt landbruk over hele landet.

Nortura vil peke på at det over mange tiår har vært en formidabel produktivitetsvekst i norsk husdyrproduksjon. På tross av dette og økte bruttointekter har økte kostnader og sterk lønnsvekst i andre sektorer svekket jordbruksektorens konkurransevne om arbeidskraften. Nortura forventer at Regjeringen i årets Jordbruksoppgjør legger til rette for at lønnsomheten i landbruket styrkes, slik Stortinget har slått fast i Innst. 8S (2013-2014) og slik Regjeringen har uttrykt i Prop. 1S (2014 – 2015). Dette må til for å sikre produksjonsvilje, rekruttering og fornyelse av produksjonsapparatet – som er nødvendig for å nå målet om økt matproduksjon.

Etter Norturas vurdering kan markedsinntekter og prisutvikling alene ikke sikre en bærekraftig økonomi i alle produksjoner. Det er derfor nødvendig å dimensjonere og innrette overføringene slik at de både kan gi økt inntektseffekt og større produksjon. Realverdien av overføringene har blitt kraftig redusert siden år 2000, og Nortura vil peke på dette som en av hovedårsakene til at næringen har tapt konkurransekraft i forhold til andre yrker.

De innenlandske markedsutsiktene er hovedgrunnlaget for våre vurderinger av målprisutviklingen framover. Markedsprognosene for 2015 viser at særlig eggproduksjonen utfordrer markedsbalansen i urovekkende grad, men markedsituasjonen for svinekjøtt er også skjør. Dette tilsier at en må vurdere realismen for prisutvikling meget nøkternt, og Nortura vil spesielt advare mot å velte evt. økte fôrkostnader over på husdyrproduzentene. Det er fremdeles et betydelig potensiale for å øke norsk grovfôrbasert kjøttproduksjon, særlig for storfe.

1.2 Jordbrukets arbeidsdeling er nøkkelen til en stor norsk matproduksjon

Regjeringsplattformen og Næringskomiteens flertallsmerknader i Innst. 285S (2013 -2014) understreker begge at et av hovedmålene for landbrukspolitikken er **økt matproduksjon** og en høyest mulig selvforsyning. Dette er en avgjørende avklaring for utviklingen av landbrukspolitikken. Økt matproduksjon og høyest mulig selvberging vil bare være mulig ved å videreføre en omfattende arbeidsdeling mellom kornområda og grasområda, med god utnytting av hele landets evne til fôrproduksjon på innmark og beite.

Arbeidsdelingen bygger på forutsetningen om at det er lønnsomt å dyrke korn i kornområda. Det er derfor gode grunner for å følge økonomien i norsk kornproduksjon nøye. Nortura har som utgangspunkt at økte inntekter i kornproduksjonen ikke lenger kan løftes over som økte kostnader i husdyrproduksjonene, så lenge disse verken kan velte økte kostnader over i sluttmarkedet eller absorbere økte kostnader og dårligere lønnsomhet i produksjonen.

1.3 Mål for storfekjøttproduksjonen i 2025: 90 000 t - like mye som i 2000

Grovfôrbasert husdyrhold utgjør den viktigste delen av matproduksjonen i distriktene, og de fornybare gras- og beiteressursene er helt sentrale for landets matforsyningsevne. Storfekjøtt står for den største verdiskapingen i kjøttsektoren, og er en sentral del av grunnlaget for norsk kjøttindustri. Det betydelige underskuddet av storfekjøtt er svært uheldig for hele varekjeden, og Nortura er glad for at det i 2013 ble satt inn nye og målrettede tiltak for å snu denne utviklinga. Noen av omleggingene i 2014 ga nye vekstimpulser for storfekjøttproduksjonen, mens andre endringer trolig vil forsterke nedgangen i antall mordyr i melkeproduksjonen med påfølgende synkende kalvetall.

Endringene fra 2013 og 2014 er derfor etter vår vurdering ikke nok til å sikre tilstrekkelig økning av storfekjøttproduksjon. Mordyrtallet i melkeproduksjonen fortsetter nedgangen, og den årlige økningen i antall ammekyr med ca. 1200, er mindre enn behovet. Vi ser på den andre siden at forbruket av storfekjøtt per person har gått ned i løpet av de siste 10 årene, at folketallsveksten er fallende og at både miljøkrav og ernæringsråd tilsier at forbruket per person ikke øker. Konservative beregninger viser at det med disse forutsetningene og importkvoter på dagens nivå (ca 7500 t) i 2025 vil være et romslig markedsrom for en norsk storfekjøttproduksjon på noe mer enn det produksjonen var i år 2000 (90 000 t). Dette er et produksjonspotensiale som både ut fra arealressurser og bygninger er høyst oppnåelig, og det vil utgjøre 600 - 700 millioner kr i økt årlig verdiskaping for varekjeden fram til engrosledet.

Den økte produksjonen vil styrke både det distriktsbaserte jordbruket og industrien, og være et nødvendig avbøtende tiltak for å møte utviklingen i melkeproduksjonen.

For å nå dette målet er det ønskelig at melkeproduksjonen i stor grad skjer på den norske kombinasjonskua, og at framføring av kalver gis en interessant lønnsomhet. Det vil være fullt mulig å øke produksjonen av storfekjøtt en god del på eksisterende mordyrstall. Det viktigste i et tiårsperspektiv er likevel å øke tallet på ammekyr mer enn dagens vekstrate. Det er derfor viktig at mordyrtillegget holdes på et høyt nivå. **Vi mener likevel at det viktigste tiltaket vil være å øke tilskuddet for kvalitetsslakt.** Dette må prioriteres i årets jordbruksoppgjør, slik at både økt produksjon per mordyr og økt produksjon totalt blir premiært. Nortura foreslår å øke kvalitetstilskuddet i årets jordbruksoppgjør med kr 3 per kg. Forøvrig forventer vi at prisutviklingen for storfe vil følge de linjer som er etablert gjennom de siste årene, der innenlandske produksjons- og markedsforhold, prisutvikling internasjonalt og andre relevante forhold blir veid sammen.

1.4 *Sau og lam – fjellets slåttekår*

Kjøttproduksjonen på sau/lam har vist større stabilitet enn storfe, men Nortura registrerer at også denne produksjonen sliter med å fylle den innenlandske etterspørselen. Det foregår store endringer også innenfor denne produksjonsgrenen, og vi ser en klar tendens til økt produksjonssamarbeid og etablering av større driftsenheter. En betydelig del av produksjonen foregår likevel i relativt små besetninger. Besetninger under 35 vinterfora sauer (vfs) står for hele 28 % av det årlige slaktevolumet og gruppa mellom 35 – 60 vfs står for 17 %. Den eksisterende besetningsstrukturen i saueneringen er for en stor del et produkt av at det i store deler av landet er spredte og begrensede jordressurser som er egnet for jordbruksdrift. Dette er naturgitte forutsetninger som det alltid er klokt å ta hensyn til.

Ved Jordbruksoppgjøret i 2014 ble det foretatt en betydelig omlegging og en viss økning av tilskuddene til saueprodusentene. Nortura har i flere år etterspurt en endring i den retningen, og støtter at mer av virkemidlene settes inn for å premiere økt produksjon. Nortura mener videre at det av flere grunner er viktig å opprettholde den store delen av produksjonen som foregår i mindre besetninger. Nortura vil derfor be om at effektene av fjorårets omlegging blir grundig evaluert.

I mange områder gjør rovdyrtaap det krevende å opprettholde produksjonsomfanget, og i de fleste områder er det et langt etterslep i vedlikeholdet av gjerder. Nortura ber derfor om at posten for organisert beitebruk styrkes.

1.5 *Målpris for gris - forslag for avtaleåret 2015-2016*

Markedsprognosen for 2015 (mars 2015) viser et lite overskudd for svin på 100 tonn. Prognosen for 2015 bygger på et engrosprisuttak på eksisterende målpris, og dette vil innebære en gjennomsnittlig prisøkning til produsent på 5,1 prosent.

Det vises til kap.2.3.2 og 3.1 for utfyllende vurderinger. Slik det dokumenteres i kapittel 2.1 har økninger i målpriser/engrospriser på kjøtt over en årrekke ikke ført til tilsvarende økte priser i sluttmarkedet. På den ene siden har industrien fått høyere kostnader i form av økt råvarepris, og på den andre siden har produserte ferdigvarer erfart uendra eller lågere prisuttak i sluttmarkedet. Det sier seg selv at leddene mellom råvareprodusentene og sluttmarkedet over tid ikke kan absorbere en slik ubalanse.

Nortura har med bakgrunn i forholdene ovenfor og på grunnlag av markedsprognosen medio mars 2015 vurdert handlingsrommet for prisutviklingen framover, og foreslår å øke målprisen for gris med 1 kr til 32,64 kr per kg. Markedsbalansen vil være avgjørende for muligheten til å realisere målprisen for gris i 2015.

1.6 *Produksjoner uten målpris*

Engrosprisen på storfekjøtt, sau/lam og egg blir fastsatt innenfor den volumbaserte markedsordningen, og det vises til Grunnlagsdokumentet som utarbeides for hvert halvår. Gjeldende planlagte gjennomsnittlige engrospriser for 1. halvår 2015 er:

Storfekjøtt: kr 57,00 per kg, Lammekjøtt: kr 70,50 kr per kg, Egg: kr 18,80 per kg

Nortura overvåker lønnsomheten for alle deler av verdikjedene for kylling og kalkun. Denne innsikten gir tunge føringer for fastsetting av Norturas engrospriser på fjørfekjøtt, og det utarbeides et Prisdokument hvert halvår. Prisfastsetting for fjørfekjøtt samkjøres i tid med prisfastsettingen for produksjonene som er i de volumbaserte markedsordningene.

1.7 *Tilskuddsordninger – forslag om målretting og forenkling mm.*

Tilskuddene over jordbruksavtalen utgjør en vesentlig del av inntektsstrømmen i sentrale jord- og husdyrproduksjoner, og de er helt avgjørende for å opprettholde en volumproduksjon som grunnlag for matindustriens produksjon til de norske forbrukerne. Ved differensiert bruk av tilskudda kan en i tillegg skape grunnlag for matproduksjon i områder og på bruksenheter som har større naturgitte kostnads- og driftsutfordringer enn i de beste jordbruksområda. Dermed kan en sikre et aktivt landbruk over hele landet, noe som er helt avgjørende for å oppnå Stortingets mål om økt matproduksjon.

Behovet for inntektsvekst i jordbruket kan etter Norturas vurdering ikke bli dekket av økte priser og økt produktivitet alene. Overføringene må økes og målrettes: I årets oppgjør må det settes inn økte virkemidler for å øke norsk grovfôrbasert kjøttproduksjon, først og fremst ved å øke tilskuddet til kvalitetsslakt av storfe. Vi foreslår en økning på 3 kr per kg. Videre anbefaler vi at beitetilskuddene øker, særlig satsene for utmarksbeite.

Nortura er positive til gode forenklinger, og viser til vårt forslag i fjor: Kvalitetstilskuddet for lammeslakt kan med fordel administreres av slakteriene på slaktetidspunktet, slik tilfellet er for kvalitetstilskuddet for storfeslakt. Dette vil tydeliggjøre merverdien av kvalitetsproduksjon, og forenkle tilskuddsprosessen både for produsenter og forvaltning. Kvalitetstilskuddet for slakt av kje har et minstekrav til slaktevekt på 3,5 kg. Våre erfaringer og markeds- og kvalitetshensyn tilsier at vektgrensen bør heves til 5 kg for at slakt av kje skal oppnå kvalitetstilskuddet.

Fraktstøtten for firbeinte slaktedyr er et effektivt og presist virkemiddel for å bidra til inntektsutjamning mellom anleggsnære og anleggsfjerne produsenter. En godt utformet fraktordning gir direkte inntektseffekt for bøndene i anleggsfjerne områder, og sikrer grunnlaget for lik prising over hele landet. Fraktstøtte er dermed viktig for å opprettholde jordbruksarealer i drift over hele landet. Nortura mener at fraktordningen for firbeinte slaktedyr har vist seg å fungere tilfredsstillende, og ber om at ordningen i år tilføres midler for å dekke den opprinnelige underfinansieringen og kompensere for kostnadsveksten fra 2010, da satsene ble fastsatt. **Dette vil til sammen kreve 35 mill kr i økt ramme for ordningen.**

Nortura er fornøyd med at ordningene med fraktstøtte til korn og kraftfôr har blitt styrket, og vi mener disse gir meget effektive bidrag til utjamning av avstandsurempene i husdyrproduksjonene. Ved å styrke fraktordningen for kraftfôr slik at prisen på kraftfôr blir tilnærmet lik i hele landet, vil en avbøte avstandsurempene i særlig de kraftfôrbaserte produksjonene og dermed kunne avlaste andre virkemidler. Reduserte fôrkostnader vil ha gjennomgående positive effekter på kostnadsnivået i alle husdyrproduksjoner, noe Nortura mener er grunnleggende viktig for å gjøre norsk matvareproduksjon mer robust.

1.8 *Markedsordninger – purke inn igjen i markedsreguleringen*

Nortura ber avtalepartene merke seg de uheldige utslagene det har fått at særlig purke ligger utenfor markedsordningen for svin, og de overveltningseffektene dette har medført for målprisuttaket for gris. Nortura mener i tillegg at det er lite framtidsrettet at markedsordningene har så fragmenterte virkeområder som de har i dag. Nortura foreslår derfor at purke (og râne) tas inn igjen i markedsreguleringen for svin.

1.9 *Sammendrag av Norturas innspill til Jordbruksforhandlingene 2015*

1. Målprisforslag

Målprisen på gris økes med 1 kr til **32,64 kr per kg**

2. Økte overføringer og bedre målretting av tilskuddene

- **Storfe:**

- Øke kvalitetstilskuddet for storfeslakt med **3 kr per kg**.

- **Sau/lam/kje:**

- Administrasjonen av kvalitetstilskuddet for lammeslakt flyttes til slakteriene og utbetales sammen med slakteoppkjøret
- Vektgrensen for å oppnå kvalitetstilskudd for kjeslakt økes til 5 kg

- **Tilskudd til dyr på beite og organisert beitebruk:**

- Øke satsene for dyr på beite, mest for utmarksbeite
- Øke rammen for organisert beitebruk

- **Fraktordningen for firbeinte slaktedyr:**

Rammen for innfrakttilskudd for firbeinte slaktedyr må økes med til sammen **35 mill. kr**. Dette vil dekke den opprinnelige underfinansieringen (15 mill kr) og kompensere for kostnadsveksten fra 2010 – 2014 (19,7 mill. kr).

- **Korn/kraftfôr og fraktordningen for kraftfôr:** Kornøkonomien må sikres uten kostnadsdrivende effekter for husdyrholdet. Ved å styrke fraktordningen for kraftfôr slik at prisen på kraftfôr blir tilnærmet lik i hele landet, vil en avbøte avstandsurempene i særlig de kraftfôrbaserte produksjonene og dermed kunne avlaste andre virkemidler.

3. Markedsordninger

- Ta purke inn igjen i markedsordningen for gris.

2 Markedsinntekter og målpriser

Kjøtt- og kjøttvarer har over lengre tid hatt en begrenset prisutvikling, både sammenlignet med andre matvarer og i forhold til den generelle prisutviklingen.

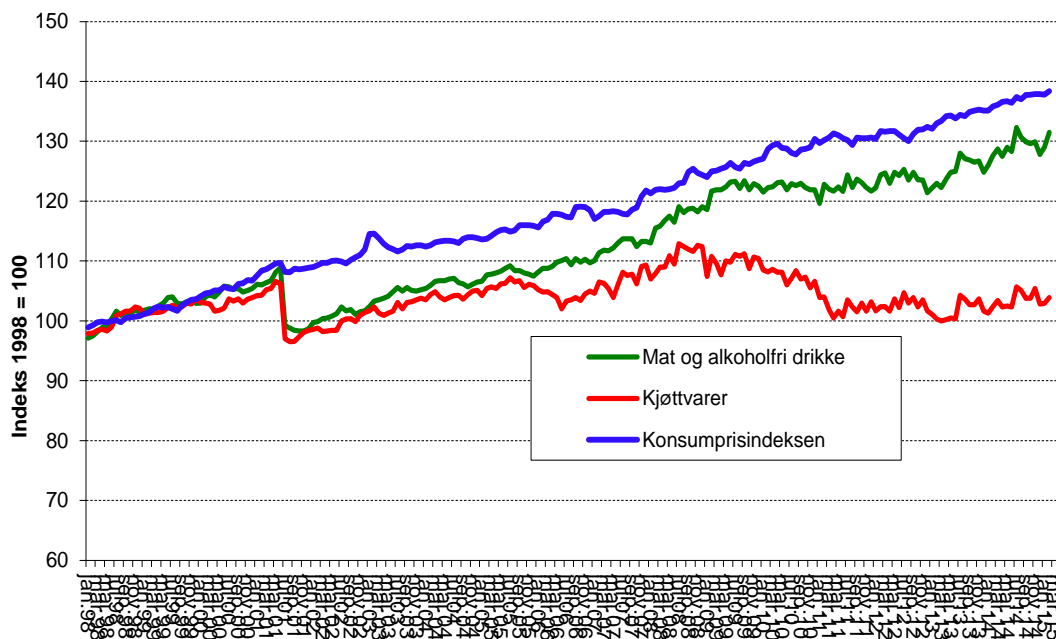
2.1 Prisutvikling for kjøtt og egg i sluttmarkedet

Forbrukerprisene for kjøtt økte marginalt (1,2 prosent) fra utgangen av 2013 til utgangen av 2014. Dette kom etter et år med omtrent uendret pris som etterfulgte fem år med jevnt fallende priser. Fra desember 2009 til utgangen av 2014 er det observert en nedgang i forbrukerprisene på kjøtt med hele 7 prosent.

Det er ingen direkte kobling mellom målpris/planlagt gjennomsnittlig engrospris og forbrukerprisene. Butikkene og kjedene setter forbrukerprisene ut fra komplekse vurderinger, der vareinnkjøpet er en av flere viktige elementer. Det er likevel varens pris i butikk som danner grunnlaget for den pengestrømmen tilbake til råvareprodusent. For enhver aktør i verdikjeden er det derfor helt nødvendig å følge utviklingen i forbrukerprisene.

Hvis prisene i sluttmarkedet øker mindre enn engrosprisene, vil det i første omgang øke presset på industriens driftsmarginer, men over tid vil det også være overveltingseffekter til produsentprisene. Markedsbalansen over tid er den viktigste grensesetteren for utvikling i engrospriser, gitt at importvernet gir tilstrekkelig beskyttelse og at tollfri import ikke begrenser mulighetsområdet for nasjonal prisdannelse.

Figur 2-1¹ viser konsumprisindeksen sammen med prisindeksen for mat og alkoholfri drikke og prisindeksen for kjøttvarer².



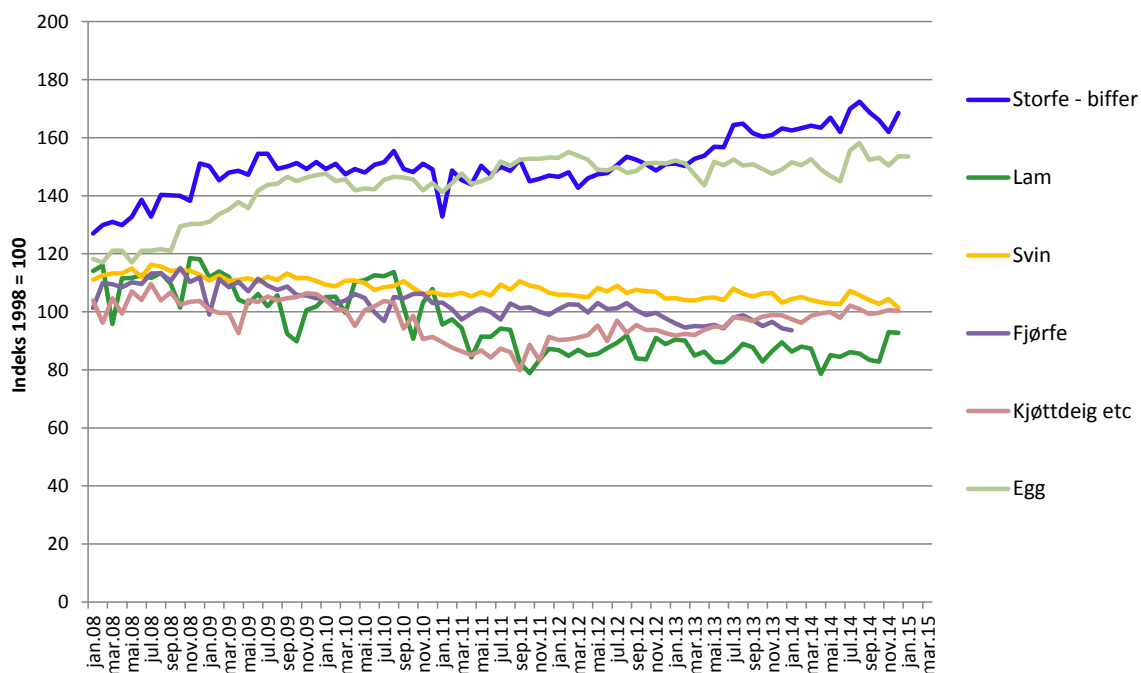
Figur 2-1 Utvikling prisindekser 1998- 2014.¹

¹ NILF/SSB. http://www.nilf.no/statistikk/Matvarepriser/Tekst/Manedlig_prisutvikling_for_hovedgrupper_av_matvarer-tabell

² I indeksen er 1998 lik 100. Det markerte fallet i matvarepriser i 2001 skyldes reduksjonen merverdiavgiften for matvarer på dette tidspunkt.

Figur 2 - 1 viser at forbrukerprisene for kjøttvarer sank i årene fra 2009 til starten av 2011. Etter det har prisene vært relativt stabile, noe opp og noe ned, men over et par år litt nedadgående. I 2014 har prisene økt marginalt med 1,2 prosent når alle kjøttvarere ses på som et marked.

Utviklingen i forbrukerpriser for ulike grupper kjøttvarer og egg de siste fem årene, fra 2009 fram til i dag, er vist i Figur 2 - 2³



Figur 2-2 Indekser for forbrukerpriser kjøtt og egg siste 5 år.

Forbrukerprisene for *svin* har blitt redusert med 6,7 prosent de siste fem årene, men har endret seg marginalt med 0,4 prosent den siste treårsperioden. Prisene var omtrent uendret foregående år.

Forbrukerprisene på *fjørfe* har falt med 9 prosent de siste tre årene. Det siste året var prisreduksjonen på 3,1 prosent.

Prisindeksen for *storfe* er delt i en indeks for *biffer og fileter*, og en som dekker *kjøttdeig og blandingsprodukter* (inkl. produkter av andre dyreslag). *Biffer og fileter* utgjør maksimalt 30 prosent av verdien av et storfeslakt. I treårs-perioden har prisene for biffer og fileter økt med 6,6 prosent. Det meste av denne prisveksten er tatt siste året, da prisene økte med hele 8,2 prosent. Den positive utviklingen i pris kan sees i sammenheng med innføringen av prosenttoll fra 1. januar 2013. For *kjøttdeig og blandingsprodukter* falt prisene jevnt fra 2008 til ca oktober 2011. Etter det viser prisindeksen en positiv tendens. Økningen i løpet av en tre års periode er på 9,2 prosent. Siste år var prisøkningen på 5,2 prosent, men prisene for kjøttdeig o.l. er fortsatt lavere nå enn de var for fem år siden.

³ Kilde: NILF/SSB

For *sau/lam* har forbrukerprisen falt med hele 16,1 prosent i treårsperioden. I 2012 hadde man håp om at prisfallet hadde stoppet opp da prisene økte med 1,9 prosent. I 2013 falt imidlertid prisene igjen med 4,9 prosent.

For *egg* utviklet forbrukerprisene seg lenge positivt sett med produsentøyne. I 2012 stanset prisveksten opp, og det ble registrert et prisfall på 1,4 prosent. Denne utviklingen fortsatte i 2013 da prisene falt med hele 6,4 prosent.

Å gi en uttømmende analyse på årsakene bak fallet i forbrukerpriser på kjøtt- og kjøttvarer, samt egg, er en svært kompleks oppgave. Vi vil her peke på enkelte konkrete faktorer som har bidratt til den observerte utviklingen. Det vil være betydelig grad av sammenheng mellom faktorene:

- Bruk av kjøtt som lokkevare i butikk
- Betydelig andel av EMV for kjøtt
- Økt vertikal integrasjon bakover i verdikjeden fra sluttledet
- Kostnadstilpasninger i industri og omsetningsledd
- Prispress fra grensemarkeder bl.a. i form av økt grensehandel
- Tollfri import av kjøtt, størst volum på storfekjøtt

Prisfallet for kjøtt og kjøttprodukter har medført et betydelig marginfall i flere ledd i verdikjeden. På lang sikt vil dette påvirke mulighetene for prisuttak for norske produkter. Dette utfordrer i særlig grad industriens drift og organisering, og evne til innovasjon og produktutvikling. Vi mener det derfor er nødvendig å se på alle muligheter for å utnytte rommet for prisuttak i sluttmarkedet.

Konklusjon:

Utviklingstrekkene for prisuttaket i sluttmarkedet påvirker i stor grad mulighetene for prisutvikling og lønnsomhet i kjøtt- og eggproduksjon i Norge.

2.2 Behov for kostnadsreduksjoner i verdikjeden - kjøttkontrollgebyr

Som vist i avsnitt 2.1 har prisuttaket i sluttmarkedet for kjøttvarer hatt en uheldig utvikling i mange år sett fra kjøttprodusentens og kjøttindustriens side. Prisdannelsen utover i varekjeden etter målprispunktet er knyttet til videre verdiskaping i industri og handel, men det blir i tillegg innkrevd offentlige avgifter. I denne omgang vil vi peke på kjøttkontrollgebyret.

I statsbudsjett for 2014 med tillegg ble bevilgningen til Mattilsynet redusert med 22 millioner kroner, mens det ble budsjettert med økning i timesats ved bruk av gebyrer - beløpende til totalt 30 millioner. Mattilsynets største "inntektskilde" gjennom gebyrer er kjøttkontrollgebyret, de fleste andre næringer har neglisjerbare utgifter til Mattilsynet. Alle slakterier betaler for kjøttkontrollen som utføres av Mattilsynet gjennom et gebyr som beregnes årlig ut fra antall timer man tror vil medgå til kontrollen. Det er i dag lik dagsverkssats uansett om Mattilsynet benytter veterinærer eller teknikere til å utføre tilsynsoppgaver. Dette er ikke rimelig, i andre land differensieres satsen etter tilsynspersonellets kompetansenivå. Gebyret økte med 38 prosent fra 1. januar 2014. Nortura betalte 58 mill. kr i kjøttkontrollgebyr i 2014.

Den politiske intensjonen er at avgiften skal overveltes til neste ledd i verdikjeden i form av høyere engrospriser, dernest høyere pris ved videresalg og økt forbrukerpris. Dersom

engrosprisen ikke kan økes, noe som har vært tilfelle bl.a. for svin en lang tid, vil økt avgift belastes produsenten direkte. I praksis ser vi derfor ofte tilfeller av at avgiftsoverveltingen er asymmetrisk, i produsentenes disfavør.

De seinere årene har det lyktes kjøttbransjen å oppnå en stor reduksjon i timegrunnlaget for kjøttkontrollgebyret. De fleste fjørfeslakteriene har overtatt båndkontrollen, og på slakterier med firbeinte slaktedyr har slakteriene overtatt arbeidsoppgaver som før var utført av Mattilsynet. Før den nevnte økningen i gebyr i 2014 hadde næringens utgifter til kjøttkontroll blitt redusert fra 120 mill. kr årlig midt på 2000-tallet til 73 mill. kr i 2013.

Konklusjon:

En moderne kjøttkontroll skal være risikobasert og rettes mot aktuelle sjukdomsframkallende agens, jfr. EFSA-rapporter for kontroll av de ulike dyreslagene. Den tradisjonelle "båndkontrollen" er lite egnet til dette, men fungerer som en kvalitetskontroll som skal være en integrert del av virksomhetenes operasjoner. Nortura ønsker å samarbeide med Mattilsynet for å utvikle og løpende drifte kjøttkontrolloppgaver og bl.a. få på plass visuell kjøttkontroll av svin, slik at kostnadene til kjøttkontroll kommer ned på nivå med våre naboland.

2.3 Marked og priser for kjøtt og egg, faktisk utvikling i 2014 og prognose 2015

Nortura omtaler i dette kapitlet totalmarkedet for de enkelte produksjonene, samt utviklingen i priser (målpris, engrospris og omsetningsavgift). Vi påpeker at dette kapitlet gjelder engrospriser og volumutvikling. Når det gjelder utvikling i utbetalingspriser til produsent, vises det til Budsjettnemnda for jordbruket.

Tabell 2-1 Produksjon og salg i 2014

	Produksjon		Importkvoter	Engrossalg		Balanse	Adm. og annen import	Markedsdekning inkl. adm.import
	Tonn	%		Tonn	%			
Storfe/kalv	78 400	94	7 570 ¹⁾	93 900	97	-7 900	5 700	-2 200
Sau/lam	23 600	103	900 ²⁾	25 700	98	-1 200	1 500	300
Gris	128 500	101	1 750 ³⁾	131 400	103	-1 100	1 700	600
Egg	60 500	102	330 ⁴⁾	60 600	103	200		-
Kylling	94 100	102	286 ⁵⁾	92 400	100	2 000		-
Kalkun	10 500	107		10 600	107	-100		-

1) Omfatter bl.a. SACU-import på 4.921 tonn storfekjøtt omregnet m/ben samt WTO-, EU- og GSP-kvoter.

2) Fra Island: 600 tonn. WTO-kvoter på 206 tonn og 78 tonn SACU m/ben.

3) Spekk og småflesk utgjør om lag 1.050 tonn og 700 tonn av WTO/EU-kvoter.

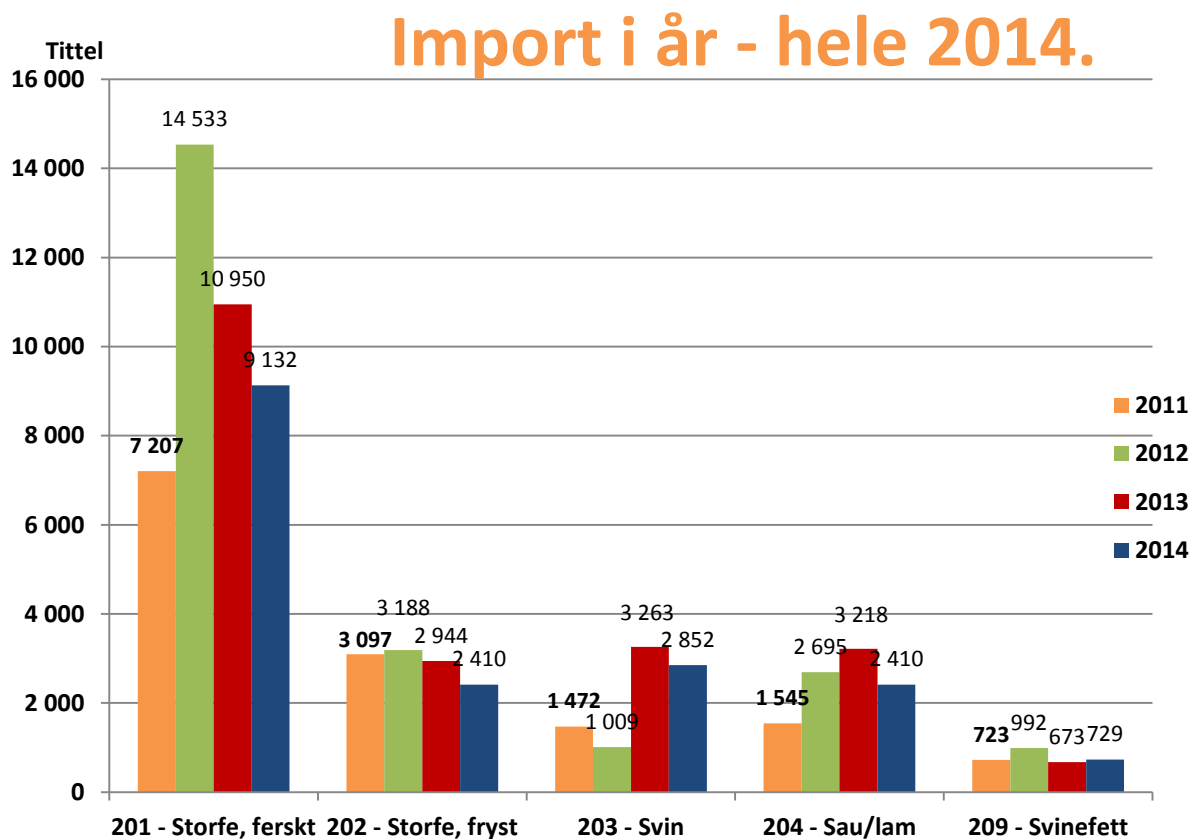
4) Import på 330 tonn. (WTO-kvoter på 1.295 tonn og EU-kvoter på 290 tonn skallegg).

5) Benyttet 286 tonn av EU- og WTO-kvoter.

Eksportert kvantum 2014: 2 207 tonn gris .

Totalmarkedet for kjøtt og egg var i 2014 preget av overskudd for gris i starten av året, men noe bedret balanse utover året. For egg er det fortsatt problemer med stort tilbudsoverskudd.

For storfe og lam var hovedtrekket i markedsbildet underskudd av norsk råvare og åpning for import med administrativ tollnedsettelse store deler av året. I tillegg ble det åpnet for import av sideflesk/ribbe av gris i fra midten av oktober og fram til jul. Detaljer for hvert dyreslag følger i senere avsnitt.



Figur 2-3 Totalimport av kjøtt 2011 - 2014

Importen av kjøtt og kjøttvarer, hele kapittel 2 i tolltariffen, samt kapitlene 1601 og 1602, var i 2014 på ca 24000 tonn. Importvolumet i 2014 var med det om lag 3.400 tonn lavere enn i 2013. Det ble bl.a. importert ca. 2.350 tonn mindre storfe sammenlignet med året før.

Prognose 2015

Vurderingene av **markedsutsiktene** bygger på prognoser for kjøttproduksjon og engrossalg. Importkvotene for kjøtt regnes inn i markedsbalansen. Prognosene utarbeides av Totalmarked kjøtt og egg. Dette dokumentet baseres på prognosen per mars 2015.

Tabell 2-2 Prognose 2015

Prognose 2015 – mars 2015

	Tilførsler		Import- kvoter	Engrossalg		Balanse
	tonn	%		tonn	%	
Storfe/kalv	79 500	101	7 570 ¹⁾	95 600	102	-8 500
Sau/lam	23 500	100	1 336 ²⁾	25 750	100	-900
Gris	131 300	102	2 000 ³⁾	133 200	101	100
Egg *	61 300	101	4)	60 600	100	700

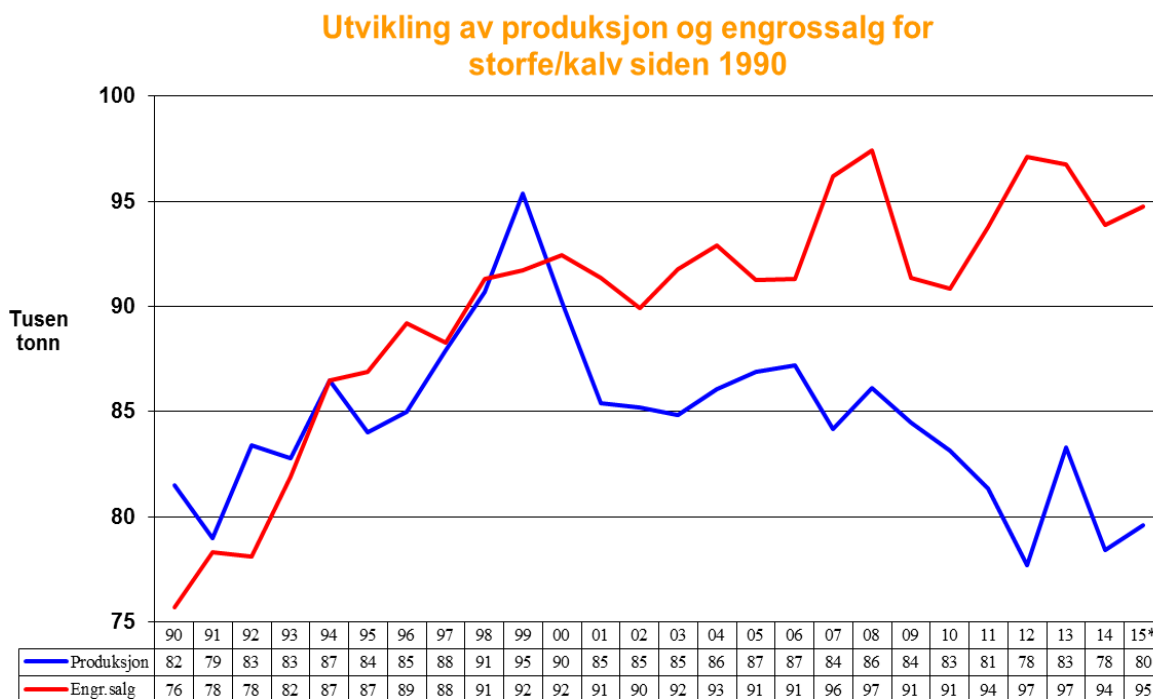
* Det er beregnet tatt ut 830 tonn gjennom førtidslaktning i 1. halvår

- 1) For storfe er det inkludert en antatt SACU-import av 4.921 tonn storfejøtt m/ben. Videre er WTO-kvoten på 1084 tonn, EU-kvoten på 900 tonn og GSP-kvoten på 665 tonn bifler og fileter (omregnet til storfejøtt m/ben) tatt med.
- 2) Importen inkluderer WTO-kvoten på 206 tonn, import av 600 tonn fra Island og 530 tonn SACU m/ben.
- 3) Inkludert spekk og småfesk på 1.100 tonn og 400 tonn av WTO-kvoten på 1.381 tonn. Inkluderer også EU-kvoten på 600 tonn.
- 4) Forutsetter i prognosen ingen import av egg.

Forutsetninger om priser i prognosen:
Gjennomsnittlig engrosspris på storfe kr 57,00, lam kr 70,50 og egg kr 18,80. For gris forutsettes uttak av gjeldende målpris. Det presiseres at dette ikke er noen prisprognose for nye engrosspriser.

2.3.1 Storfe

I Figur 2-4 vises utviklingen i produksjon og engrossalg av storfe og kalv fra 1990.



* Prognose.

Figur 2-4 Utvikling i produksjon og engrossalg av storfe/kalv siden 1990. 2014

Ved inngangen til året var det omlag 2.200 tonn storfe på reguleringslager.

Til tross for at det fortsatt var om lag 1000 tonn regulert vare på lager i slutten av april, var etterspørselen etter ferskt storfekjøtt og enkelte stykningsdeler så stor at det ble åpnet for administrative tollnedsettelse fra 28. april. I starten av den administrerte perioden var det åpnet bare for bakparter/pistoler, men utpå sommeren ble tolladministreringen igjen for hele og halve dyr.

Tilførslene i kvantum var året under ett 5-6 prosent lavere enn i 2013, men litt høyere enn i 2012. I antall dyr levert slakt var det en nedgang for kalv, kviger, ku og okse. I 2014 økte slaktevektene på kvige og okse.

Engrossalget gikk ned med om lag 3 prosent. Det ble ikke lagt inn slakt på reguleringslager i 2014. Planlagt gjennomsnittlig engrospris for storfe ble økt med kr 0,20 i 1. halvår og videre med kr 0,30 i 2. halvår.

2015

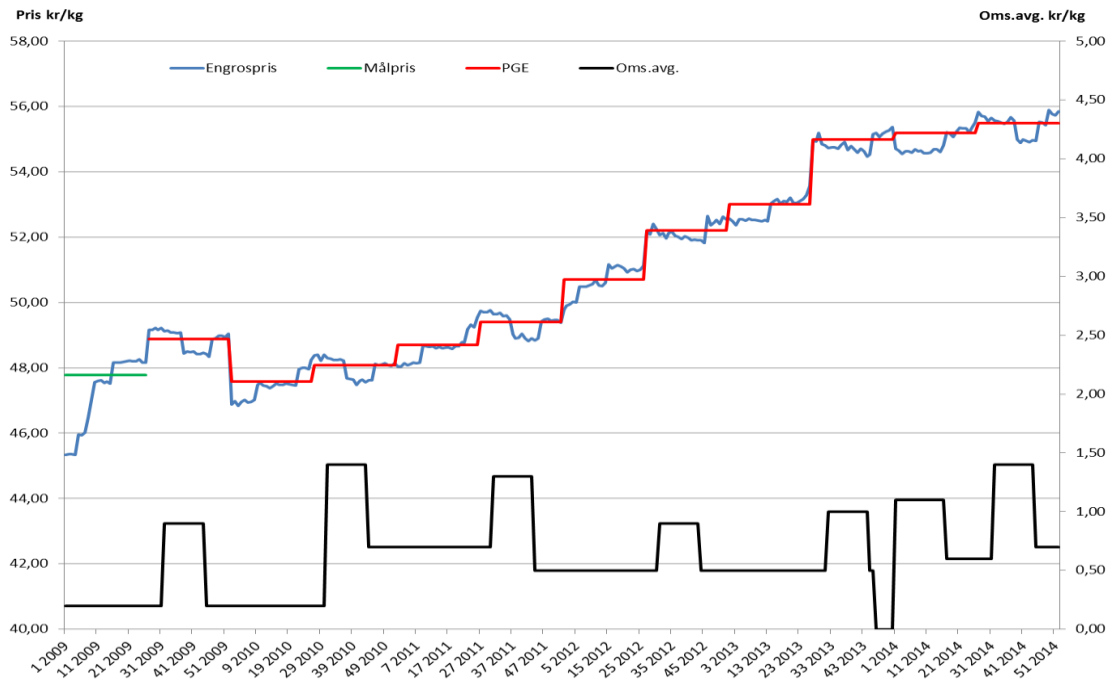
Prognosert markedsbalanse for storfe i 2015 viser et underskudd på 8.500 tonn etter import av kvoter. Allerede fra januar 2015 er det åpnet for administrerte tollnedsettelse.

Tilførslene av storfe forventes å gå opp med 1,4 % i 2015, og volumet prognoseres til 79.500 tonn. Kubestanden prognoseres om lag uendret. Det skyldes i hovedsak forventet økning i slaktevektene og noe økt kuskulking. Kubestanden prognoseres om lag uendret i 2015. I dette ligger en forventning om ytterligere økning i ammekuttallet

I prognosen er det lagt til grunn at gjeldende gjennomsnittlig engrospris på kr 57,00 videreføres i hele 2015. Dette gir en prisøkning på 2,9 % i gjennomsnitt for året, og et prognosert engrossalg i 2015 på 95.600 tonn – en økning på 2 % i forhold til 2014.

Det prognoseres en kvoteimport på 7.600 tonn i 2015. I forbindelse med overgang til prosenttoll på biffer og fileter av storfekjøtt ble det fra 2013 etablert en ny kvote på 500 tonn biffer og fileter fra GSP-land (med kronetoll og GSP-vilkår). Videre prognoseres det en import fra SACU på 4.921 tonn (omregnet til kjøtt med bein), hele WTO-kvoten på 1.084 tonn samt tollfri EU-kvote på 900 tonn. Importen under disse kvotene utgjør dermed ca. 8 % av prognosert engrossalg.

Når det gjelder utvikling i engrospris og størrelse på omsetningsavgiften, viser vi til Figur 2-5.



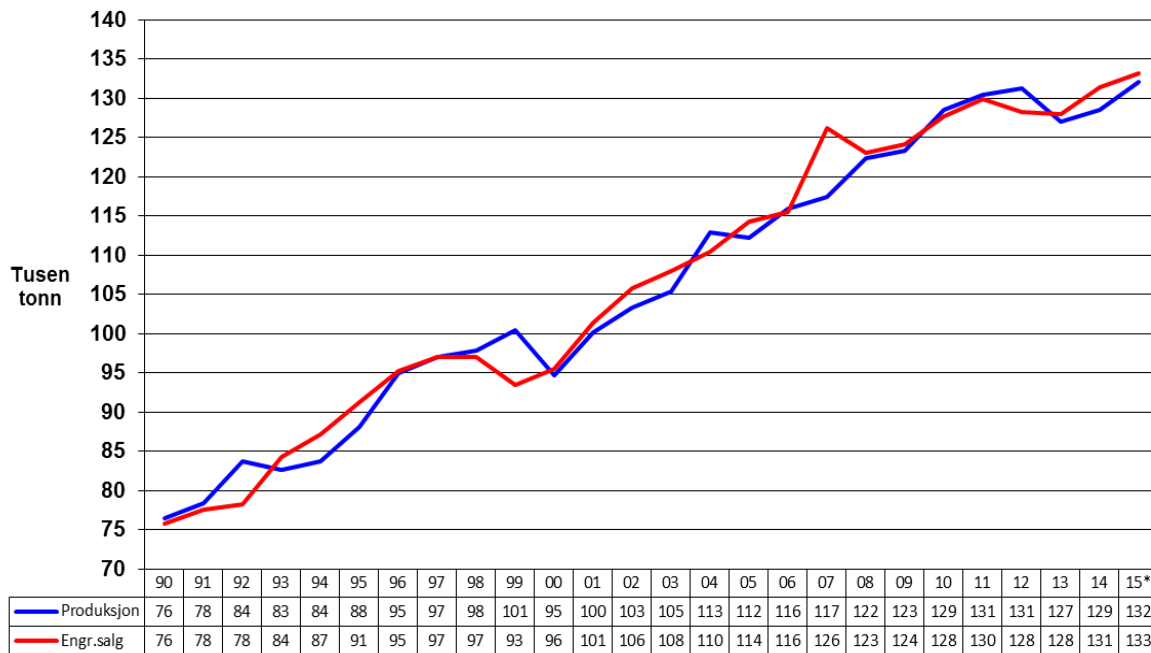
* Prognose for 2014. Omsetningsavgift viser gjennomsnitt for hele kalenderåret.

** Målpris frem til 31/6-09, planlagt gjennomsnittlig engrospris fra 1/7-09

Figur 2-5 Engrospris og omsetningsavgift for ung okse fra 2009.

2.3.2 Gris

I Figur 2-6 vises utviklingen i produksjon og engrossalg av gris fra 1990.



* Prognose.

Figur 2-6 Utvikling i produksjon og engrossalg av gris siden 1990.

2014

Svinekjøttmarkedet var i 2014 preget av overskudd i første halvår og underskudd i andre halvår. Året sett under ett var dermed i ganske god balanse.

Tiltaket med kompensasjon for lavere slaktegrisvekter i 1. halvår ga om lag 1500 tonn lavere tilførsler enn om vektene hadde vært uendret. Det ble utført reguleringseksport av gris gjennom det meste av året, men bare som stykningsdeler - ikke som hel gris. I alt ble det eksportert 2.206 tonn, hvorav ca halvparten var skinke. Nedskjæring av gris fra reguleringslager til ribbe var på ca. 2.000 tonn.

Med en økning i engrossalget på 3 prosent ble markedsoverskuddet på om lag 600 tonn, inklusive import.

Også i 2014 var det stor etterspørsel etter ribbe gjennom høsten og fram mot jul. Lageret var også lavere enn vanlig på grunn av stort salg av grillribbe på sommeren. For å sikre nok fersk ribbe ble det, i tillegg til tiltaket beskrevet ovenfor, også i 2014 åpnet for administrativ tollnedsettelse på ferskt sideflesk. Åpningen varte i 2 måneder og ga en import på nesten 1.700 tonn.

Det er fremdeles noe underskudd av svinefett i Norge. Importen av spekk og småflesk var i 2014 på ca. 1.040 tonn. Til sammen med importen av sideflesk (ribbe) og annen import av svinekjøtt, ga dette en totalimport på om lag 3.600 tonn.

Ved årets slutt var reguleringslageret på 196 tonn i form av stykningsdeler.

2015

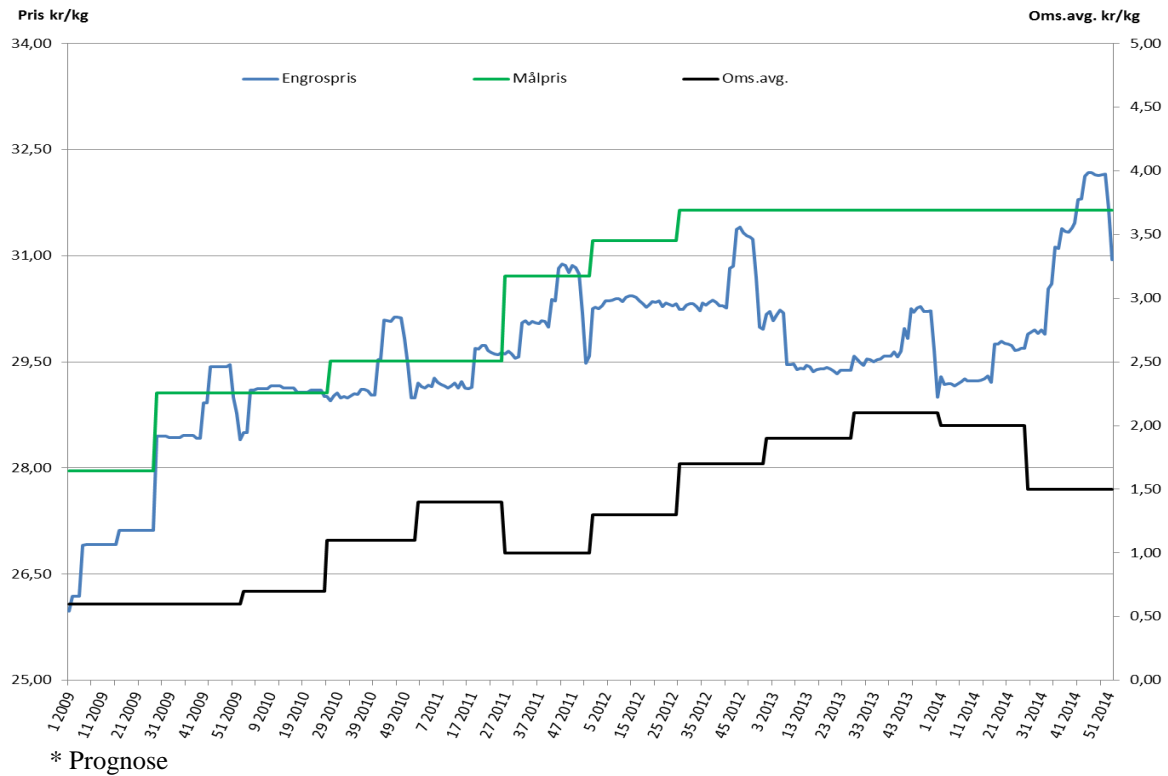
Det forventes ingen store endringer i 2015. Dette gir, inkludert forventet kvoteimport, en prognosert overdekning på om lag 100 tonn.

Det prognoseres at tilførslene av gris øker med om lag 2.800 tonn til 131.300 tonn. Det er summen av effekten av 1,5 % nedgang i antall bedekninger, en økning i effektiviteten på 1 % og at antallet slakta gris går ned med 1 %, inkludert korrigering for utslakting av bedekte purker pga. LA-MRSA, og 2 % økning i slaktevekter.

Engrossalget er prognosert å øke med om lag 1,4 % fra foregående år til 133.200 tonn. I prognoseperioden er det forutsatt uttak av gjeldende målpris. Dette innebærer en gjennomsnittlig prisøkning på 5,1 prosent.

Importen av spekk og småflesk prognoseres til 1.100 tonn, og i tillegg ca 400 tonn av WTO-kvoten på 1.381 tonn og hele EU-kvoten på 600 tonn. Til sammen utgjør dette en import av gris på om lag 2000 tonn.

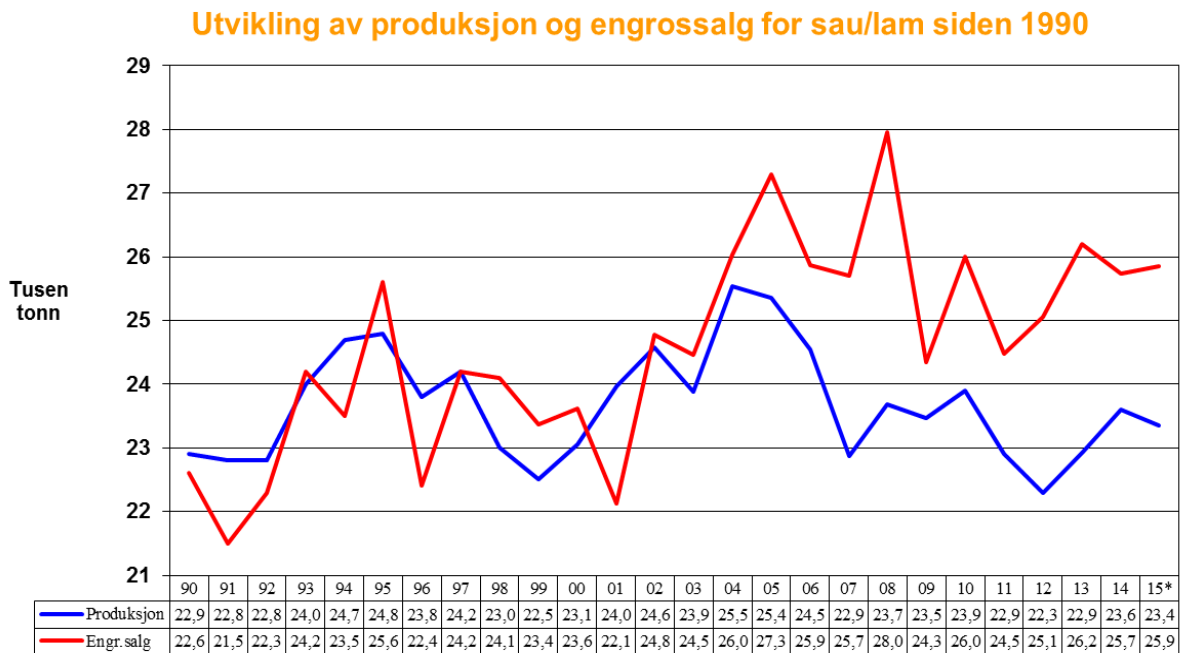
Når det gjelder utvikling i målpris og oppnådd engrospris viser vi også til Figur 2-7.



Figur 2-7 Målpris, oppnådd pris og omsetningsavgift for gris fra 2009.

2.3.3 Sau/lam

I Figur 2-8 vises utviklingen i produksjon og engrossalg av sau/lam fra 1990.



* prognose.

Figur 2-8 Utvikling i produksjon og engrossalg av sau/lam siden 1990.

2014

Gode beiteforhold i årets beitesesong førte til tyngre lam enn foregående år. Foreløpige tall for slakting i antall viser en økning på 0,5 prosent. I kombinasjon ga dette en økning i tilførslene av sau/lam med 3 prosent fra foregående år.

Engrossalget var 2 prosent lavere enn foregående år. Når 900 tonn av importkvotene samt 1.500 tonn annen import var tatt inn, ga det et overskudd på 300 tonn. Det var imidlertid ikke reguleringslager av lam ved starten av 2014. Det var det åpnet for import av ferske lam med reduserte tollsatser fra 3. mars til ut august.

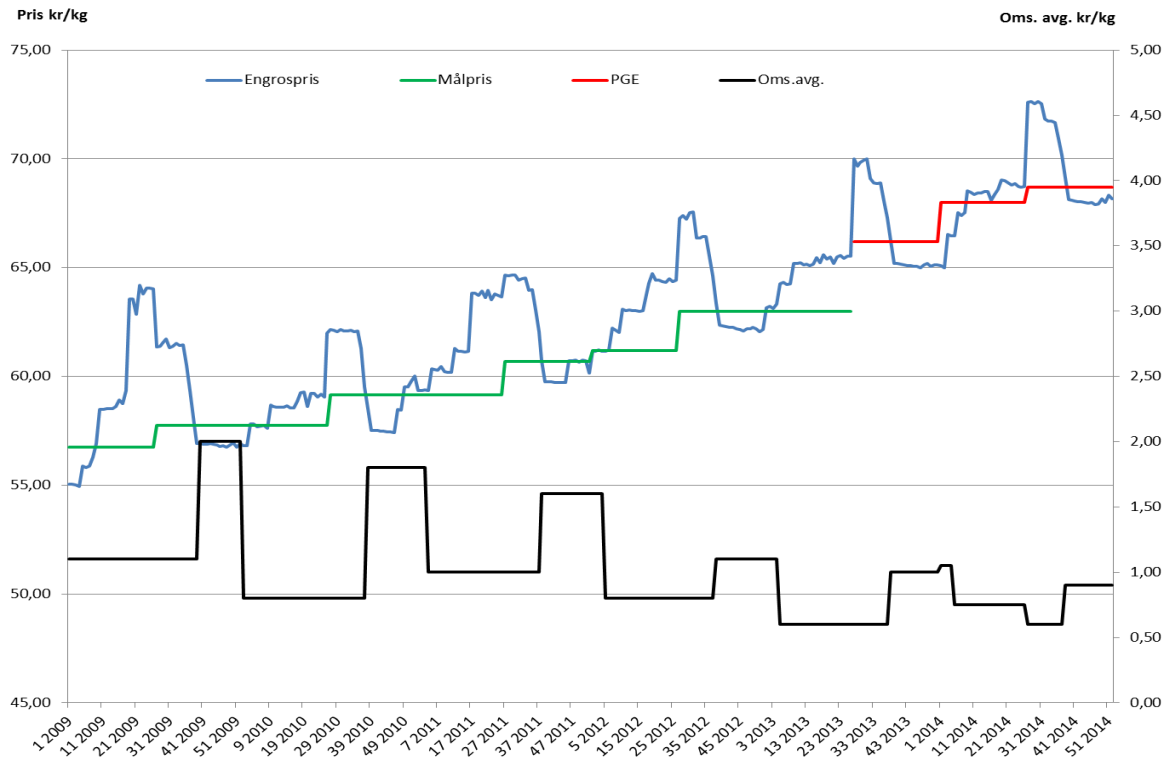
2015

Det prognoseres en underdekning på om lag 900 tonn sau/lam i 2015. I dette inngår importkvotene.

Det prognoseres en nedgang i tilførslene på 0,5 prosent, dvs. en tilførsel på ca 23.500 tonn. I dette estimatet ligger en økning i antall dyr på beite (1,8 prosent) og en økning i antall lam per søye med 0,4 prosent, men det ventes en nedgang i slaktevektene på 400 g som drar estimatet for tilførsel i negativ retning. Engrossalget prognoseres å være omtrent uendret, dvs 25.750 tonn.

Importen prognoseres til vel 1.300 tonn. Dette inkluderer WTO-kvoten på 206 tonn, import fra Island på 600 tonn og full import av kvote fra SACU på 530 tonn (kjøtt med bein).

I Figur 2-9 vises utviklingen i målpris, oppnådd pris og gjennomsnittlig omsetningsavgift for de siste årene.



* Prognose for 2014. Omsetningsavgift viser gjennomsnitt for hele kalenderåret.

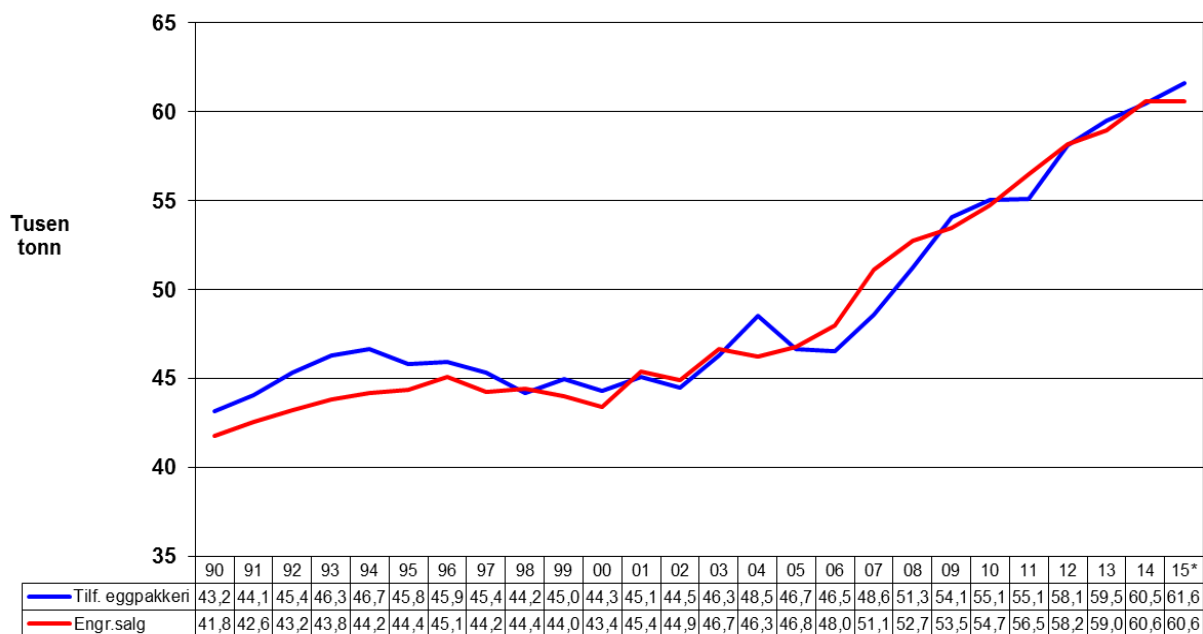
** Målpris frem til 31/6-13, planlagt gjennomsnittlig engrospris fra 1/7-13

Figur 2-9 Målpris, oppnådd pris og omsetningsavgift for lam fra 2009.

2.3.4 Egg

I Figur 2-10 vises utviklingen i produksjon og engrossalg av egg.

Utvikling av produksjon og engrossalg for egg siden 1990



* Prognose

Figur 2-10 Utvikling i produksjon og engrossalg av egg siden 1990.

2014

Markedssituasjonen for egg har vært vanskelig i 2014, til tross for at det for året sett under ett ble solgt mer egg enn hva man estimerte i januar. Engrossalget totalt økte med om lag 2,7 prosent.

Antall klekte kyllinger økte med 1,4 prosent fra forrige år. Tilførslene ble redusert med om lag 1.100 tonn som følge av førtidsslaktning av verpehøner. På tross av tiltaket økte produksjonen med om lag 1,6 prosent fra året før. Ved inngangen av året var det et lager av skallegg på 250 tonn. Justert for importen var det et overskudd på ca 200 tonn i 2014.

Engrossalgtallet er noe misvisende da det har skjedd en betydelig lageroppbygging av plommepulver, heleggpulver, omelett-mix mm ved Norturas anlegg på Revetal. Lageret av ferdigvarer har økt fra 220 tonn til 650 tonn i 2014. Disse varene regnes som solgt i prognosemodellen.

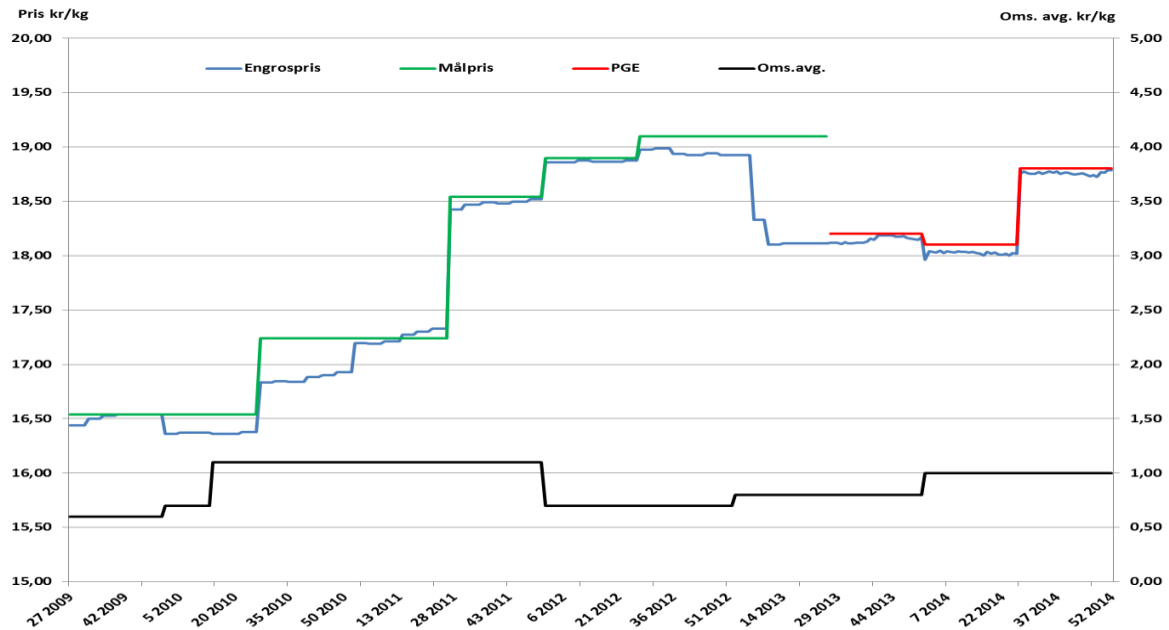
2015

For 2015 viser prognosen et overskudd på 700 tonn.

Tilførselen antas å øke med 1,4 prosent til 61.300 tonn. Tilførslene antas å øke med 1,3 prosent som følge av økning i antall verpehøner (1 prosent). Førtidsslaktning er iverksatt og det er inkludert i prognosen at 830 tonn tas ut med førtidsslaktning. I prognosen forutsettes det at planlagt gjennomsnittlig engrospris videreføres (kr 18,80 per kg)⁴.

⁴ Det ble 12. mars bestemt å redusere engrosprisen med 50 øre per kg fra 16. mars 2015.

I Figur 2-11 viser utviklingen målpris/planglagt gjennomsnittlig engrospris, oppnådd pris om omsetningsavgift.



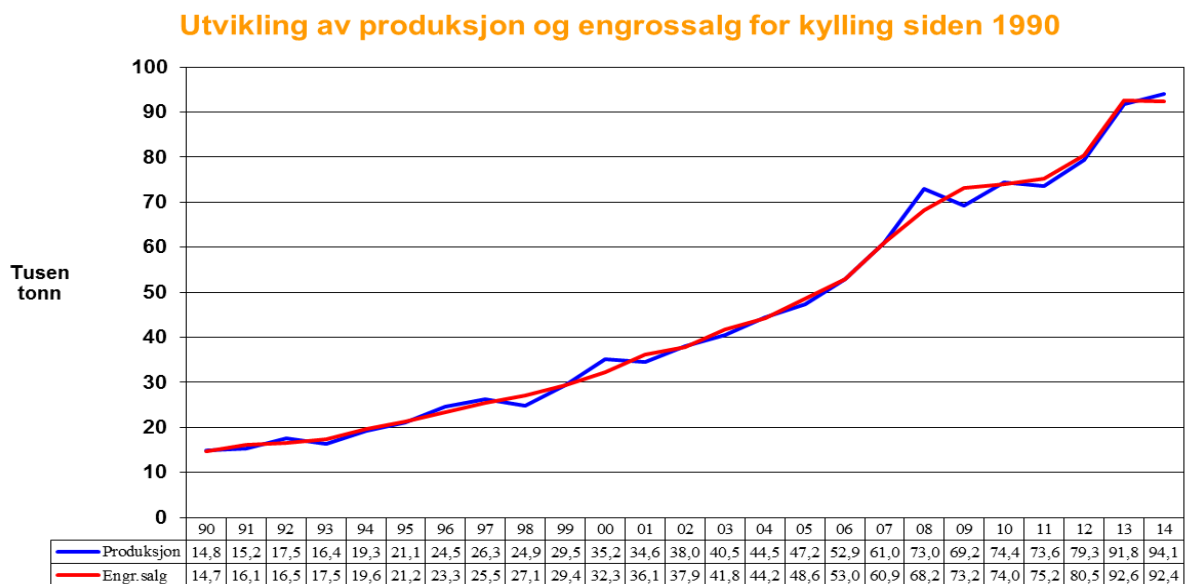
* Prognose for 2014. Omsetningsavgift viser gjennomsnitt for hele kalenderåret.

** Målpris frem til 31/6-13, planlagt gjennomsnittlig engrospris fra 1/7-13

Figur 2-11 Målpris, oppnådd pris og omsetningsavgift for egg fra 2009.

2.3.5 Kylling

Markedsutviklingen for slaktekylling er vist i følgende figur:



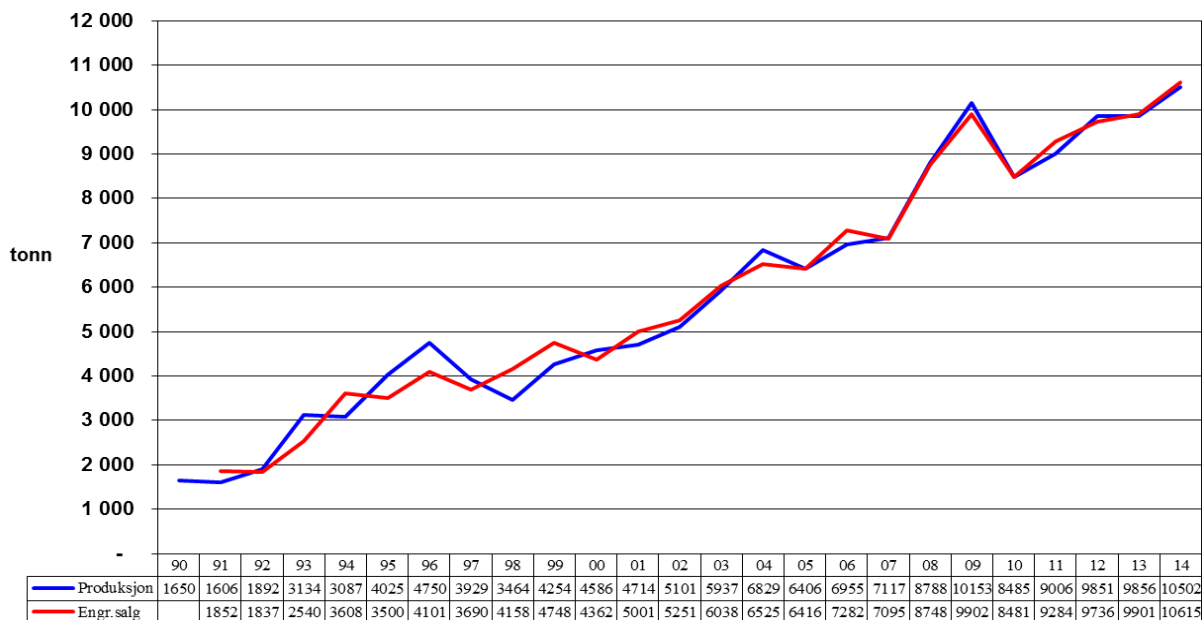
Figur 2-12 Utvikling i produksjon og engrossalg av kylling siden 1990.

Produksjonen av kylling økte med om lag 2,5 prosent i 2014. Det er en betydelig utflating fra 15 prosents vekst i 2013. Salget var stabilt fra året før, muligens en liten nedgang. Kun 286 tonn av kvotene ble importert, dvs. ca ¼ av kvotene.

2.3.6 Kalkun

Markedsbalansen for kalkun er vist i Figur 2-13:

Utvikling av produksjon og engrossalg for kalkun siden 1990



Figur 2-13 Utvikling i produksjon og engrossalg av kalkun siden 1990.

Kalkunmarkedet stabiliserte seg i 2013, men økte noe igjen i 2014. produksjonen økte med 7 prosent og salget tilsvarende. Markedet er per nå i balanse.

3 Norturas vurdering av prisutviklingen i neste avtaleår

Vurderingene bygger i hovedsak på markedsmulighetene slik de oppsummeres i markedsprognosen medio mars 2015, jfr. kapittel 2.3. Det er også lagt vekt på mer generelle og langsiktige element, bl.a. den økonomiske utviklingen, folketallsutviklingen, utviklingen i kjøpekraft og utviklingen i primærlandbruket og matindustrien. Vi viser i så måte til de analyser og vurderinger som ble gjort i forbindelse med fastsetting av planlagt gjennomsnittlig engrospris for storfe, sau/lam og egg i mai 2014, og som er gjengitt i Grunnlagsdokument for 2. halvår 2014.

3.1 Målpris på gris

Det prognoseres at tilførselene av slaktegris øker med om lag 2 % i 2015 til ca 131.300 tonn. Dette skyldes bl.a. høyere prognoserte slaktevekter enn i 2014, da det ble kompensert for lavere slaktevekter. Antall bedekninger med effekt for 2015 vil gå ned med 1%, men dyr til slakt antas som i 2014.

Engrossalget er prognosert å øke med om lag 1 % fra foregående år til 133.200 tonn. I prognoseperioden er det forutsatt uttak av gjeldende målpris på kr 31,64 per kg. Dette innebærer en gjennomsnittlig prisøkning på 5,1 prosent.

Norturas forslag til målpris for gris:

Nortura har med bakgrunn i forholdene ovenfor og på grunnlag av markedsprognosen medio mars 2015 vurdert handlingsrommet for prisutviklingen framover, og foreslår å øke målprisen for gris med 1 kr til 32,64 kr per kg. Markedsbalansen vil være avgjørende for muligheten til å realisere målprisen for gris i 2015.

3.2 Prisutvikling for produksjoner regulert i volumbaserte markedsordninger

Ved markedsregulering uten målpris (volumbasert markedsregulering) har Nortura ansvar for å fastsette planlagt gjennomsnittlig engrospris for en prisperiode på 6 måneder om gangen. Dette gjelder nå for storfekjøtt, lammekjøtt og egg. Det forventes at prisutviklingen vil følge de linjer som er etablert gjennom de siste årene, der innenlandske produksjons- og markedsforhold, prisutvikling internasjonalt og andre relevante forhold blir veid sammen. For utfyllende vurderinger om pris- og markedsutvikling for storfe, lam/sau og egg vises det til Grunnlagsdokumentet for 1. halvår 2015.

3.2.1 Prisutvikling for storfe

Gjeldende planlagt gjennomsnittlig engrospris for storfekjøtt for 1. halvår 2015 er 57,00 kr per kg. Dette er en økning på kr 1,50 fra 2. halvår 2014. Fram til 31. des. 2012 var importvernet for biffer og fileter ikke tilstrekkelig til å beskytte de norske prisene, noe som medførte at viktige deler av slaktet ikke var i stand til å bære sin del av prisutviklingen. Fra 1. januar 2013 og i de påfølgende prisperiodene har tollendringen sikret grunnlaget for en positiv prisutvikling for storfekjøtt.

Underskuddet av storfe neste år ser ut til å bli på om lag 8.500 tonn, etter at importkvotene er tatt inn. Produksjonen er prognosert å øke med 1,4 prosent sammenlignet med 2014, og det kan tyde på at nedgangen i storfekjøttproduksjonen har stanset. Engrossalget av storfekjøtt prognoseres å øke 2 prosent sammenlignet med 2014. Det er derfor grunn til å forvente at det også i 2015 vil bli administrert tollnedsettelse på storfe gjennom store deler av året.

3.2.2 Prisutvikling for lam

Gjeldende planlagt engrospris for lam for 1. halvår 2015 er satt til kr 70,50 per kg. Omleggingen av tollvernet fra kronetoll til prosenttoll for hele og halve slakt har gitt mulighet for en prisøkning som har stimulert til økt produksjon.

For 2015 er det estimert et underskudd på 1 200 tonn av sau/lam, etter at importkvotene er tatt inn. Det forventes imidlertid en økning i bestanden på 0,5 prosent ved beiteslipp i 2015 sammenlignet med fjoråret. I prognosen forutsettes det slaktevekter på gjennomsnittet av de siste tre årene, dvs. lavere enn inneværende år, dermed ender prognosen likevel på en nedgang i tilførslene på ca. 1,5 prosent. Salget er forventet å bli uendret fra 2014. Det var ca. 280 tonn lam på reguleringslager ved inngangen til 2015. Sammen med løpende tilførsler vil trolig ikke dette være nok til å dekke etterspørselen i første halvår, og da utløses import med administrerte tollnedsettelser.

3.2.3 Prisetvikling for egg

Gjeldende planlagt gjennomsnittlig engrospris for egg for 1. halvår 2015 er 18,80 kr per kg, som er en videreføring av prisen fra 2. halvår 2014.

Det er prognosert et betydelig overskudd av egg i 2015. Overskuddet er meget utfordrende å håndtere med de virkemidler markedsregulator har til disposisjon, og det skal få nyetableringer til utover det som ligger i prognosen før situasjonen blir svært alvorlig for økonomien i eggproduksjonen. I vurdering av prisutviklingen må det tas hensyn til at det er få etableringshindre for nye produsenter. Samtidig har de aller fleste nåværende produsenter nylig investert i nye anlegg, og en må derfor forvente at de har behov for og evne til å holde en jevn og høy produksjon i mange år framover. Nortura registrerer med stor uro at det likevel etableres ny kapasitet i enkelte regioner.

3.3 Prisetvikling på produkter uten markedsregulering

Kjøtt fra kylling og kalkun har ikke markedsregulering.

Nortura har videreført overvåkingen av lønnsomheten for alle deler av verdikjedene for kylling og kalkun. Denne innsikten gir tunge føringer for fastsetting av engrosprisene på fjørfekjøtt, og det utarbeides et Prisdokument for hvert halvår. Prisfastsetting for fjørfe og lam/sau, egg og storfe samkjøres i tid, og Norturas nye engrospriser for disse dyreslagene kunngjøres samtidig.

4 Tilskuddsordninger - forslag om målretting og forenkling

Nortura forventer at Regjeringen oppfyller Regjeringserklæringen og Stortingets behandling av Statsbudsjettet for 2014 og 2015 når det gjelder inntektsutviklingen for næringa. **For å oppnå dette, er det etter Norturas mening nødvendig at overføringene økes og målrettes.** Nortura er også positiv til forslag som kan gi forenklinger både for produsent og forvaltning.

Jordbruksavtalens ramme for tilskudd over kap. 1150 var på 14,4 mrd. kroner i 2014. I statsbudsjettet for 2014 opplyses at 12,9 mrd. har inntektsvirkning for norsk jordbruk. I 2002 utgjorde tilskuddet til landbruket 2,4 % av Statsbudsjettets utgiftsside, og i 2012 var den tilsvarende andelen redusert til 1,4 %. I samme periode har realverdien av overføringene blitt redusert, og Nortura vil peke på dette som en av hovedårsakene til at næringen har tapt konkurransekraft i forhold til andre yrker.

Nortura mener at det også innenfor eksisterende ramme for kap. 1150 ligger muligheter for å innrette virkemidlene slik at de tydeligere bidrar til å skape økt produksjon og større inntektseffekt. På samme måte som produksjonsmåter og produksjonsstrukturer endrer seg, er det naturlig at virkemidlene utvikles for å oppnå størst mulig treffsikkerhet.

Reduserte fôrkostnader vil ha gjennomgående positive effekter på kostnadsnivået i alle husdyrproduksjoner, noe Nortura mener er grunnleggende viktig for å gjøre norsk matproduksjon mer robust.

4.1 Mål for norsk storfekjøttproduksjon i 2025: 90 000 tonn – like mye som i 2000

Grovfôrbasert husdyrhold utgjør den viktigste delen av matproduksjonen i distriktene, og de fornybare gras- og beiteressursene er helt sentrale for landets matforsyningsevne. Storfekjøtt står for den største verdiskapingen i kjøttsektoren, og er en sentral del av grunnlaget for norsk kjøttindustri. Det betydelige underskuddet av storfekjøtt er svært uheldig for hele varekjeden, og Nortura er glad for at det i 2013 ble satt inn nye og målrettede tiltak for å snu denne utviklinga. Noen av omleggingene i 2014 ga nye vekstimpulser for storfekjøttproduksjonen, mens andre endringer trolig vil forsterke nedgangen i antall mordyr i melkeproduksjonen med påfølgende synkende kalvetall.

Endringene fra 2013 og 2014 er derfor etter vår vurdering ikke nok til å sikre tilstrekkelig økning i storfekjøttproduksjon. Mordyrtallet i melkeproduksjonen fortsetter nedgangen, og den årlige økningen i antall ammekyr med ca. 1200 er mindre enn behovet. Vi ser på den andre siden at forbruket av storfekjøtt per person har gått ned i løpet av de siste 10 åra, at folketallsveksten er fallende og at både miljøkrav og ernæringsråd tilsier at forbruket følger utviklingen fra de siste 10 åra.

Storfekjøttproduksjonen er en langsiktig driftsform, og vi har utarbeidet framtidbilder for situasjonen på storfekjøttmarkedet i 2025. Framtidbildene er utarbeidet ut i fra ulike forutsetninger om folketallsutviklingen, forbruksutviklingen per person og produksjonsutviklingen.

For alle disse har vi brukt et lågt (L), et mellom (M) og et høyt (H) alternativ, der mellomalternativet har størst sannsynlighet.

Estimat for folketallsutviklingen har vi hentet fra SSB. I vårt hovedalternativ nedenfor har vi benyttet et noe lavere estimat (L) for folketallsutvikling enn SSBs mellomalternativ, bl.a. fordi det blir antatt at arbeidsinnvandringen i åra framover vil avta pga. den kraftige nedkjølingen i oljesektoren.

Forbruksutviklingen for storfekjøtt viser en nedgang på 5% per person de siste 10 åra. I hovedalternativet nedenfor forutsettes det at denne nedgangen fortsetter (M).

Produksjonsutviklingen er vanskeligst å estimere, men vi registrerer at den over 10 år lange nedgangen i produksjon ser ut til å ha stoppet opp, og prognosen for 2015 viser en svak oppgang. I hovedalternativet forutsettes det at produksjonen vil øke med 1 % per år fram til 2025 (M). **Dette er en ambisiøs forutsetning med dagens rammevilkår, og den bygger på at det settes inn sterkere virkemidler i storfekjøttproduksjonen allerede i 2015, jfr. forslag nedenfor.**

Beregnet markedssituasjon i 2025 Storfe

Befolkningsvekst : + 0,8 % p.a. i 10 år (+ 8,29 %) L

Forbruk per person: - 5 % for hele perioden M

Produksjonsøkning: 1 % p.a. i 10 år (+ 10,46%) M

	Forbruk tonn	Produksjon tonn	Importkvoter tonn	Balanse tonn
Storfe	98 500	87 700	7 570	- 3 230

2025: En produksjon på 90 000 t vil gi balanse, men da må det gis ytterligere vekstimpulser nå!



Figur 4 – 1 Beregnet markedssituasjon for storfekjøtt i 2025

I dette hovedalternativet, bygt på de nevnte forutsetningene og importkvoter på dagens nivå (ca 7500 t), vil det i 2025 være et markedsrom for en norsk storfekjøttproduksjon på noe mer enn 90 000 tonn – som er det samme som produksjonen var i år 2000. Dette er et produksjonspotensiale som både ut fra arealressurser og driftsapparat er høyst oppnåelig, og det vil årlig utgjøre 600 - 700 millioner kr i økt verdiskaping for varekjeden fram til engrosleddet. Den økte produksjonen vil styrke både det distriktsbaserte jordbruket og industrien, og være et viktig avbøtende tiltak for å møte utviklingen i melkeproduksjonen.

For å nå dette målet er det ønskelig at melkeproduksjonen i stor grad skjer på den norske kombinasjonskua, og at framføring av kalver gis en interessant lønnsomhet. Det vil være fullt mulig å øke produksjonen av storfekjøtt en god del på eksisterende mordyrtaill. Det viktigste i et tiårsperspektiv er likevel å øke tallet på ammekyr mer enn dagens vekstrate. Det er derfor viktig at mordyrtillegget holdes på et høyt nivå. **Vi mener likevel at det viktigste tiltaket vil være å øke tilskuddet for kvalitetsslakt. Dette må prioriteres i årets jordbruksoppgjør,** slik at både økt produksjon per mordyr og økt produksjon totalt blir premiært. Nortura foreslår å øke kvalitetstilskuddet i årets jordbruksoppgjør med kr 3 per kg. Forøvrig forventer vi at prisutviklingen for storfe vil følge de linjer som er etablert gjennom de siste årene, der innenlandske markedsforhold, prisutvikling internasjonalt og andre relevante forhold blir veid

sammen. Satsing på økt storfekjøttproduksjon må også reflekteres i dimensjonering og disponering av investeringsvirkemidlene, se kap. 4.6.

4.2 Sau og lam

Kjøttproduksjonen på sau/lam har vist større stabilitet enn på storfe, men Nortura registrerer at også denne produksjonen sliter med å fylle den innenlandske etterspørselen. Det foregår store endringer innenfor denne produksjonsgrenen, og vi ser en klar tendens til økt produksjonssamarbeid og etablering av større driftsenheter. En betydelig del av produksjonen foregår likevel i relativt små besetninger. Besetninger under 35 vinterføra sauer (vfs) står for hele 28 % av det årlige slaktevolumet og gruppa mellom 35 – 60 vfs står for 17 %. Den eksisterende besetningsstrukturen i sauene er for en stor del et produkt av at det i store deler av landet er spredte og begrensede jordressurser som er egnet for jordbruksdrift. Dette er naturgitte forutsetninger som det alltid er klokt å ta hensyn til.

Ved Jordbruksoppgjøret i 2014 ble det foretatt en betydelig omlegging og økning av tilskuddene til saueprodusentene. Nortura har i flere år etterspurt en endring i den retningen, og støtter at mer av virkemidlene settes inn for å premiere økt produksjon. Nortura mener at det av flere hensyn er viktig å opprettholde den store delen av norsk lammeproduksjon som foregår i mindre besetninger. Nortura vil derfor be om at effektene av fjorårets omlegging blir grundig evaluert.

I mange områder gjør rovdyr tap det krevende å opprettholde produksjonsomfanget, og i de fleste områder er det et langt etterslep i vedlikeholdet av gjerder. Nortura ber derfor om at posten for organisert beitebruk styrkes med.

Konklusjon:

Økt matproduksjon og et aktivt landbruk over hele landet står og faller med at det er en bærekraftig økonomi i produksjonene som baserer seg på langsiktig grasproduksjon og beitebruk. Nortura foreslår at det settes et volummål for norsk storfekjøttproduksjon i 2025, og at målet fastsettes til 90 000 tonn. Det er fortsatt behov for å øke vekstimpulsene til denne produksjonen.

Nortura foreslår:

- **Storfe:**
 - Øke kvalitetstilskuddet for storfeslakt med 3 kr per kg
- **Sau/lam:**
 - Flytte administrasjonen/utbetaling av kvalitetstilskudd for lammeslakt over til slakteriene
- **Økt beitebruk**
 - Øke satsene for dyr på beite, mest for utmarksbeite
 - Styrke ordningen for organisert beitebruk

4.3 Fraktordningen for firbeinte slaktedyr

Fraktstøtte er et effektivt og presist virkemiddel for å bidra til inntektsutjamning mellom anleggsnære og anleggsfjerne produsenter. En godt utformet fraktordning gir direkte inntektseffekt for bøndene i anleggsfjerne områder, er et viktig grunnlag for lik prising over hele landet. Fraktstøtte er dermed viktig for å opprettholde jordbruksarealer i drift over hele landet.

Ved innføringen av ny innfraktordning fra 1. januar 2011 påpekte Nortura at bevilgningen var om lag 15 millioner kr for låg i forhold til beregnet behov. I tillegg har den årlige kostnadsveksten i samfunnet også slått inn på dyretransport. Et annet kostnadsøkende element er at arealkravene til slaktedyr på bil har økt.

Kostnader ved lastebiltransport har i følge SSBs totalindeks for lastebiltransport økt med 15,2% fra 2010 til utgangen av 2014. Økte arealkrav har redusert transportkapasiteten med ca 20 %. Kostnadsøkningen for Nortura har i perioden økt med 23,4%, noe som er betydelig lavere enn summen av den generelle kostnadsutviklingen for lastebiltransport, økt arealkrav og endringer i slakteristrukturen. Dette skyldes bedre organisering og kostnadseffektivisering i alle ledd.

Tilskudd til inntransport har derimot i denne perioden vært uendret. Dette har medført at vår egenandel til inntransport har økt. Den opprinnelige underfinansieringen av ordningen forverres av at satsene ikke justeres for kostnadsutviklingen. Dette vil i løpet av få år undergrave innfraktordningen og muligheten for reell kostnadsutjevning mellom produsenter med ulik avstand til slakteri.

I rapporten fra 2010 som danner grunnlaget for inntransportordningen (og evaluert i 2013), er det skissert et prinsipp ved at slakteriene selv skal dekke alle kostnader innenfor en avstand fra slakteriet – senere besluttet til 50 km fra anlegget. Utover 50 km skal inntransportkostnadene dekkes av tilskudd og en egenandel. Denne egenandelen har økt siden den nye inntransportordningen ble innført fra 1/1 2011. Med de nye satsene som ble gjeldende fra 1/1 2015, viser noen midlere eksempler en dekningsgrad mellom 40 og 50% for transporter over 50 km. Utjevnet egenandel for alle produsenter i Nortura er nå kr 0,62 pr kg for gris, kr 1,43 pr kg for storfe og kr 2,42 pr kg for småfe – altså betydelig høyere egenandel enn det som ble antydnet i rapporten fra 2010 (50 – 60 øre/kg).

I perioden fra 2010 er inntransport av slaktedyr blitt betydelig effektivisert for å kompensere for noe av den kostnadsøkningen som har vært. Effektiviseringen har hovedsakelig bestått i å bruke større biler, flere etasjer i bilene, mer bruk av hengere og bedre planleggingsverktøy. Disse tiltakene har på langt nær vært nok for å dekke opp for kostnadsøkning og økt arealkrav. Vi antar at effektiviseringstiltakene har kompensert for store deler av kostnadsulempen ved økt arealkrav, mens den generelle kostnadsøkningen i sin helhet har gitt seg utslag i form av høyere egenandeler for kjøttprodusentene.

Konklusjon:

Nortura mener at frakttilskuddet til inntransport av slaktedyr er et helt avgjørende grunnlag for aktiv husdyrproduksjon i hele landet. Frakttilskudd har en direkte inntektseffekt for kjøttprodusentene, og dagens modell for utmåling av tilskudd er målrettet og effektiv for å redusere avstandsulempene for anleggsfjerne produsenter. Rammen for innfrakttilskudd for firbeinte slaktedyr må økes med 15 mill. kr for å dekke den opprinnelige underfinansieringen, og videre må innfrakttilskuddet økes for å kompensere for den generelle kostnadsveksten fra 2010. Denne kostnadsveksten har vært 15,2%. Med nåværende bevilgning på 130 mill kr, utgjør kostnadsveksten på tilskuddsdelen 19,7 mill kr. Samlet må derfor rammen økes med 35 mill kr.

4.4 Inntektsutvikling ved hjelp av kostnadsenkende tiltak for korn/kraftfôr

Arbeidsdelingen og den gjensidige avhengigheten i norsk landbruk har en fundamental betydning for størrelsen og spredningen av den norske landbruksproduksjonen. Nortura støtter at denne arbeidsdelingen videreføres, og at norsk kornproduksjon tilbys en bærekraftig økonomi. Ut fra et matsikkerhetsperspektiv støtter Nortura også at korn- og kraftfôrproduksjonen utvikles slik at landet i større grad forsynes med norskbasert kraftfôr. Det er derfor gode grunner for å følge økonomien i norsk kornproduksjon nøye. Nortura har som utgangspunkt at økte inntekter i kornproduksjonen ikke må løftes over som økte kostnader i husdyrproduksjonene, så lenge disse verken kan velte økte kostnader over i sluttmarkedet eller absorbere økte kostnader og dårligere lønnsomhet i produksjonen.

Nortura ser positivt på at det er fokusert sterkere på kvalitetsaspektet ved norsk fôrkorn, for eksempel innføringen av et gradert trekk for havre med mykotoksiner. Vi forventer at dette utvikles videre, slik at produksjonen av norsk korn- og proteinråvare utvikler seg i takt med behovene i husdyrproduksjonene.

Nortura er fornøyd med at ordningene med fraktstøtte til korn og kraftfôr har blitt styrket de siste åra, og vi mener disse gir meget effektive bidrag til utjamning av avstandsulemper i husdyrproduksjonene. Ved å styrke fraktordningen for kraftfôr slik at prisen på kraftfôr blir tilnærmet lik i hele landet, vil en avbøte avstandsulempene i mange produksjoner – særlig de kraftfôrbaserte - og dermed kunne avlaste andre virkemidler.

Konklusjon:

Kornøkonomien må sikres uten kostnadsdrivende effekter for husdyrholdet.

Handlingsrommet for inntektsdannelse i norsk råvareproduksjon er en kritisk utfordring både for primærprodusentene og industrien. Mulighetene for å dekke inntektsbehovet utelukkende fra prisvekst er etter vår mening små, og dette er særlig alvorlig for kraftfôrbaserte produksjoner som henter mesteparten av inntektene fra markedet. Prisnedskrivningen av norsk korn til kraftfôr må derfor øke i takt med evt. økninger i kornprisene, eller mer. Fraktordningen for kraftfôr spiller en avgjørende rolle for å redusere avstandsulemper i husdyrproduksjonene. Nortura vil peke på at hvis fraktordningen for kraftfôr styrkes slik at kraftfôrprisen blir tilnærmet lik over hele landet, vil det avbøte mye av avstandsulempene i særlig de kraftfôrbaserte produksjonene, og dermed kunne avlaste andre virkemidler.

4.5 Økologisk: Fortsatt ubalanse mellom råvareproduksjon og salg av storfe og småfe

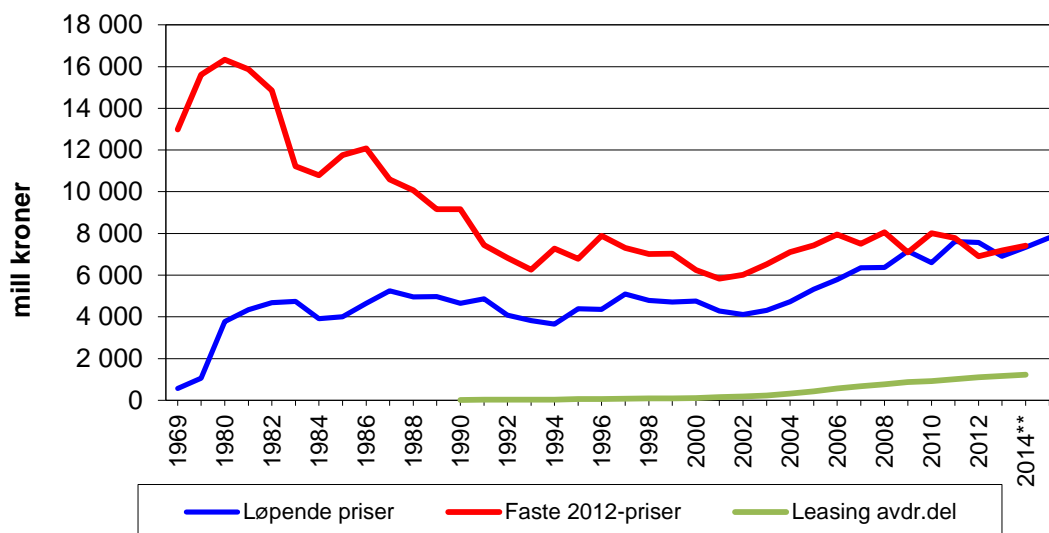
Markedet for økologisk kjøtt er fortsatt preget av ubalanse i form av tilbudsoverskudd. Nortura har økologiske produkter av egg, småfe og storfe i 2015. Gilde økologisk produktsortimentet består av produkter basert på storfe og småfe. Det er fortsatt tilgjengelig nok økologisk kjøtt, og det er et stykke å gå før det er en akseptabel utnyttelsesgrad av dette. For Prior egg er det en positiv utvikling i salget og det er nå god balanse mellom tilbud og etterspørsel.

4.6 Investeringsvirkemidler: Økte rammer og nasjonale retningslinjer

I en ideell verden skulle driftsinntektene være tilstrekkelige til at driftsapparatet kunne fornyes. Figuren under viser bruttoinvesteringer i norsk jordbruk i perioden 1969- 2014. Tallene viser at investeringene i norsk jordbruk, målt i faste kroner, var på sitt høyeste i tiden rundt opptrappingsvedtaket og fram til begynnelsen på 1980-tallet. Deretter falt investeringene kraftig og var gjennom 1990-tallet mindre enn halvparten av toppårene.

I kap. 4.1 gjør vi rede for behovet for å øke produksjonen av storfekjøtt. **Måltrettet bruk av investeringsvirkemidlene er avgjørende for å nå dette målet.**

Figur 4-2 Bruttoinvesteringer i norsk jordbruk 1969-2014.



Nortura registrerer at fornyelsen av produksjonsapparatet går svært sakte og at det er akkumulert et meget stort investeringsbehov – selv om Avtalepartene aksepterer at fornyelsen skal skje samtidig med sprang i produksjonsstrukturen. Etter vår mening vil det være meget alvorlig for framtidig råvareproduksjon og matsikkerhet om det ikke settes inn tunge og målrettede tiltak for å svare på behovet for fornying. Dette gjelder for svært mange av husdyrproduksjonene.

De små og mellomstore enhetene utgjør en viktig del av norsk landbruk. De står for en betydelig andel av den samla produksjonen, og gir i tillegg meget verdifulle bidrag til kulturlandskap og produsentmiljø over hele landet. I saueholdet utgjør de minste bruka også et viktig grunnlag for rasjonell beitedrift i utmark. Det er problematisk at regelverk og praksis i Innovasjon Norge ikke er tilstrekkelig tilpasset fornyingsbehovene til disse brukstypene.

Framtidig struktur i husdyrproduksjonen blir i stor grad fastlagt ved fornyelse av produksjonsapparatet. Innsats på dette kostnadsområdet vil derfor gi Avtalepartene muligheter til å påvirke strukturutviklingen for langt tid framover. I dag overlates mange av disse overordna hensyna til regionale organ, uten at det foreligger nasjonale føringer. Dette mener Nortura er uheldig, og ber om at det fastsettes nasjonale strategier for bruk av statlige investeringsvirkemidler.

Konklusjon:

Nortura utfordrer avtalepartene til å gå grundig gjennom behovet for fornyelse av driftsapparatet i råvareproduksjonen og dimensjonere virkemidler som kan møte disse utfordringene. Vi vil særlig peke på behovene for å etablere ny produksjonskapasitet i storfekjøttproduksjonen, og ber om at den gis en tydeligere prioritering. Nortura vil også peke på at det bør fastsettes nasjonale retningslinjer for bruk av investeringsvirkemidler for å sikre en markedstilpasset og samordnet forvaltning av ressursene.

5 Markedsordninger

5.1 Purke inn igjen i markedsreguleringen for gris

Ved Jordbruksoppjøret i 2008 ble purke, sau (og råne) tatt ut av markedsreguleringen av avtalepartene – parallelt med at arbeidet med nye markedsordninger ble igangsatt. Ordningen ble iverksatt fra 1. jan 2009 og fristilte ca 350 mill kr i AMS. Senere har storfe, sau/lam og egg blitt lagt over i volum-modellen, og dette har frigjort et handlingsrom i AMS. Det er derfor ikke noe AMS-behov for å la purke være utenfor markedsordningen. Etter som purke (og råne) fremdeles er ute av markedsreguleringen, har Nortura ikke mottaksplikt, forsyningsplikt eller informasjonsplikt (prisnoteringsansvar/opplysning) for disse dyreslagene.

Nortura vil videre vise til at LMD har pekt på at det formelt ikke er opplagt at det er hjemmel for å foreta produksjonsregulering på purke så lenge dyreslaget er utenfor markedsreguleringen. I en situasjon med behov for effektive verktøy for å balansere svinekjøttmarkedet, er det derfor spesielt viktig at purke kommer inn i markedsreguleringen igjen.

5.2 Konsekvenser i markedet av at purke ikke er regulert

Purke står for ca 8 % av den totale svinekjøttproduksjon (råne ca 0,6), og dette utgjør i mengde ca 10.000 tonn (8 % av 125.000 tonn). Ved nedskjæring anvendes 50 % til pølse/produksjonsråstoff, såkalt Purke 23 % - sortering.

Purke-23 % tilsvarer Svin-23 %, som kommer fra nedskjæring av slaktegris, og det oppstår derfor en direkte overslagseffekt.

Utfordringen i markedet er å få omsatt all purke. Så sent som i 2. halvår av 2008 ble et problematisk overskudd av purkeflesk eksportert som reguleringseksport innenfor eksisterende eksportkvoter. Når purke ikke er regulert (verken sesonglager eller eksport), er pristilpassing det eneste som kan sikre full avsetning. En reduksjon i prisen på Purke-23 % vil slå direkte ut på prisen for Svin-23 %, og dermed blir hele svinemarkedet påvirket. Når prisen for Svin-23 % må følge prisen på Purke 23 %, blir deler av prisdannelsen for slaktegris koblet fra målpris/engrosprisen for slaktegris. Slik forplanter ”purke”- effekten seg over til slaktegris, og denne prissenkende effekten vil være særlig stor i perioder med overskudd av fettholdige sorterings.

Konklusjon:

Nortura ber avtalepartene merke seg de uheldige utslagene det har fått at purke ligger utenfor markedsordningen, og de negative effektene dette har medført for målprisuttaket for gris. Nortura mener i tillegg at det er lite framtidsrettet at markedsordningene har så fragmenterte virkeområder som de har i dag. Nortura tilrår derfor at purke (og råne) tas inn igjen i markedsreguleringen for gris.