

Nortura SA

Tertialrapport

januar - april 2014



Nortura

- fra råvarer til merkevarer

Hovedtrekk:

- Nortura har inngått avtale om overtakelse av deler av virksomheten i Prima Gruppen. Er for tiden til vurdering hos Konkurransetilsynet.
- Konsernets inntekter vokste med 4,8 % i tertialet. Hovedeffekt er økt aktivitet i Norfersk AS.
- Bruttomarginen i tertialet er 1,6 %-enheter lavere enn i fjor.
- EBITDA-marginen i tertialet er på 1,8 %, som er samme nivå som samme periode i 2013.
- Resultat før skatt viser en liten bedring, men underliggende er marginutviklingen negativ.
- Arbeidskapitalbindingen er noe redusert, hjulpet av overgang til fordringskreditt på salg til deler av salget til dagligvare og storkjøkken. Vedrører ca. 20 % av konsernomsetningen.
- Netto rentebærende gjeld dividert med 12 måneders EBITDA kommer ut på 3,1.

Produksjons- og markedsutvikling:

- De samlede slaktekvantumene fra firbeinte dyr går tilbake med 657 tonn/ 1,4 %, mens fjørfe vokser med 2 799 tonn/ 13,5 %.
- Skjærekvantumet for firbente vokser med 381 tonn/ 1,2 %, og foredlet kvantum (alle dyreslag) går tilbake med 1 154 tonn/ 3,0 %.
- Innveid mengde egg er redusert med 672 tonn/ 5,4 % i tertialet.
- Totalt salgskvantum av merkevarer til dagligvaremarkedet (Gilde, Prior, m.fl.) går tilbake med 3 077 tonn/ 8,1 %. Inkludert EVM-salg, salg til storkjøkken-/ KBS-markedet og Norfersk er kvantumene redusert med 721 tonn/ 1,5 %.
- Produktkategoriene innen kjøtt i dagligvaremarkedet vokser med til sammen 8,2 % i verdi. (kilde: AC Nielsen).
- Norturas merkevarers markedsandeler (verdi) i dagligvaremarkedet går tilbake med 4,4 %-enheter sammenlignet med i fjor, og kommer ut med en samlet markedsandel innen kjøtt på 37,8 %. Ca. halvparten av de tapte markedsandelene ses i sammenheng med økt salg av Norfersk-produkter, og ligger hovedsakelig i de mer generiske produktkategoriene. Størst fall har Ferske deiger/ farsler og Ferskt rent kjøtt, som har en tilbakegang på hhv. 11,6 % og 7,7 %. Kategoriene Hermetiske middagsretter og Spekepølser viser fremgang.
- Norturakonsernets samlede markedsandel i dagligvaremarkedet (merkevarer pluss andre) går tilbake med anslagsvis 0,4 %-poeng (kilde: AC Nielsen og egne beregninger).

Konsernresultatet:

Mill kr	Konsern		
	1.tert-14	1.tert-13	Indeks
Driftsinntekter	6 053	5 774	104,8
Bruttofortjeneste	1 956	1 956	100,0
Bruttomargin	32,3 %	33,9 %	95,4
EBITDA uten engangseffekter	108	104	104,2
EBITDA	108	104	104,0
EBIT (driftsresultat)	-54	-58	92,7
Resultat før skatt	-91	-94	96,9

Kommentarer til den økonomiske utviklingen for konsernet:

Det er ikke indentifisert engangseffekter på EBTIDA i tertialet. Fjorårstallene hadde heller ingen netto engangseffekter.

Bruttofortjenesten i kroner kommer ut på samme nivå som i fjor, til tross for inntektsvekst. Viktigste forklaringer er relativ økning salgskvantum av helslakt (slaktede dyr som ikke er nedskåret), vridning i salget av ferdigprodukter fra merkevaresalg til kjedenes egne varemerker (inkludert Norfersk), samt

økte tilleggssytelser (merpris på leveranser ut over noteringspris) til medlemmer. Lagersituasjonen i markedet, med overskudd på storfesorteringer og svin, har også medført press nedover på salgsprisene.

Personalkostnadene er redusert med 2 millioner kroner, noe hjulpet av endret estimat for kostnader til pensjon og personalforsikringer. I tidligere år har det vist seg at denne har vært overvurdert gjennom året, satsen er nå redusert iht. tidligere års erfaringstall. Positiv effekt i perioden sammenlignet med fjoråret utgjør 24 millioner kroner. Motposten vil være lavere positiv effekt av reverserte avsetninger i tredje tertial.

Andre driftskostnader er redusert med 2 millioner kroner. Kostnad knyttet til rullering av varelager for å unngå holdbarhetsproblematikk/ svinn er høyere enn i fjor, mens kostnader til bl.a. energi og reiser/ diett er redusert.

Av- og nedskrivninger på varige driftsmidler er redusert med 6 millioner kroner, mens Av- og nedskrivning på goodwill øker tilsvarende, som følge av investering i Curtis Wool i år og inntektsføring av negativ goodwill i fjor.

Netto finanskostnader er på samme nivå som i fjor. Positiv effekt fra redusert gjennomsnittlig lånerente, mens økt gjennomsnittlig gjeld trekker kostnaden opp slik at nettoeffekten blir tilnærmet nøytral.

Resultat før skattekostnad kommer ut med et underskudd på 91 millioner kroner, som er 3 millioner kroner bedre enn i fjor.

Resultatet i Nortura SA:

Mill kr	Morselskap		
	1.tert-14	1.tert-13	Indeks
Driftsinntekter	5 291	5 092	103,9
Bruttofortjeneste	1 720	1 738	98,9
EBITDA	34	38	91,5
EBIT (driftsresultat)	-86	-85	
Resultat før skatt	-107	-111	

Morselskapet Nortura SA inneholder "kjerneaktivitetene" i konsernet: å bringe slaktedyr og egg fra bonde til foredlede varer av kjøtt og egg i butikk, råvarer til hoteller, restauranter, o.l., eller som råvarer for videre produksjon hos andre industriaktører.

Slaktekvantumet av storfe er redusert med 255 tonn målt mot fjoråret. Svin går i samme periode tilbake med 484 tonn, delvis grunnet tiltak for å redusere overproduksjon (redusert pris, lavere slaktevekter). Sau/ lam øker med 82 tonn. Fjørfe viser størst vekst, med 2 799 tonn, mens egg går tilbake med 672 tonn. Skjærekvantumene går tilbake med 1 397 tonn på storfe, som følge av høye lagerbeholdninger. Skjærekvantum av svin øker med 1 578 tonn, og sau/ lam vokser med 199 tonn. Samlet foredlingskvantum (alle kjøttslag) er redusert med 1 154 tonn.

Resultat før skatt for tertialet kommer ut med et underskudd på 107 millioner kroner, 4 millioner kroner bedre enn i fjor.

Datterselskapene:

Nortura SAs datterselskaper faller i to kategorier: internasjonal virksomhet og porteføljevirkosomhet i Norge.

Den internasjonale virksomheten består av selskapene Noridane Foods AS, som via kontorer i København og Oslo, samt satelittkontorer i Sverige, Polen, Ungarn og Brasil, kjøper og selger kjøttvarer på verdensmarkedet. Curtis Wool Direct Ltd. driver ullvaskeri og foredlingsvirksomhet på ull i Bradford, og internasjonal tradingvirksomhet i Bingley, UK. De eksportrettede selskapene Norilia AS og Norsk Hundefôr AS driver eksportproduksjon i Norge rettet mot internasjonale markeder for hhv. biprodukter og dyremat.

Den norske porteføljevirkosomheten består av Fjordkjøkken AS, som produserer middagsretter for Fjordland AS, og Norsk Protein AS, som bl.a. håndterer slakteavfall for hele kjøttindustrien. Hå Rugeri AS er et rugeri og klekkeri som selger daggamle kyllinger, og slik sett inngår i Norturas kjenevirkosomhet.

Norfersk AS er et heleid datterselskap som produserer ferske kjøttvarer til Norgesgruppen. Ble startet opp i september 2012, men full drift først fra februar 2013. Marginene er fortsatt negative i dette selskapet, men viser bedring. Nortura har sagt opp avtalen med Norgesgruppen, og partene jobber nå med å finne en mer bærekraftig modell for videre drift i selskapet.

Hovedtall fra resultatregnskapet for de største datterselskapene er gjengitt i tabellen under.

Mill kr		1.tert-14	1.tert-13	Indeks
Norilia AS	Driftsinntekter	162	150	108
	EBITDA	13	16	77
	EBIT (driftsres.)	10	15	67
Noridane AS (DK og N)	Driftsinntekter	269	393	68
	EBITDA	3	6	50
	EBIT (driftsres.)	3	6	50
Norsk Protein AS	Driftsinntekter	109	99	110
	EBITDA	20	22	91
	EBIT (driftsres.)	6	9	
Fjordkjøkken AS	Driftsinntekter	100	101	99
	EBITDA	11	14	79
	EBIT (driftsres.)	7	8	85
Curtis Wool Direct Ltd	Driftsinntekter	128	106	121
	EBITDA	15	10	153
	EBIT (driftsres.)	14	9	156
Norfersk AS	Driftsinntekter	292	93	314
	EBITDA	-12	-18	65
	EBIT (driftsres.)	-20	-26	78

Balanse, finansiering og kontantstrømanalyse:

Totalbalansen har økt med 43 millioner kroner fra samme tidspunkt i 2013. Anleggsmidler øker med 95 millioner kroner, hvorav varige driftsmidler utgjør 75 millioner kroner. Goodwill øker med 45 millioner kroner, forklares ved inntektsføring av negativ goodwill knyttet til leieslaktavtale i Malvik siste periode i 2013. Pensjonsmidler øker med 117 millioner kroner, mens finansielle anleggsmidler for øvrig går ned. Varelageret øker med 129 millioner kroner, mens kortsiktige fordringer er redusert med 226 millioner kroner. Overgang til fordringskreditt («factoring light») for utvalgte kunder i dagligvaremarkedet bidrar til å redusere fordringsmassen med 457 millioner kroner. Bankinnskudd øker med 71 millioner kroner til 435 millioner kroner.

Kontantstrøm fra operasjonelle aktiviteter er positiv med 111 millioner kroner, mot -290 millioner kroner i 2013. Bedringen skyldes hovedsakelig overgang til fordringskreditt og gunstigere effekt fra betalingsstrøm mot merverdiavgift og kunder.

Investeringer i varige driftsmidler pr. 1. tertial er på 187 millioner kroner. Nortura har en investeringsramme på 750 millioner kroner i 2014. I tillegg ventes effekt av overheng fra 2013, slik at aktiverings-/ likviditetseffekt ventes å bli 800 millioner kroner. Kjøp av Prima-selskaper vil gi en nettoeffekt på gjelden i konsernet på 400 millioner kroner i 2014, forutsatt godkjenning av Konkurransetilsynet.

Netto rentebærende gjeld (NIBD) kommer ut på 2 437 millioner kroner, 404 millioner kroner høyere enn ved utgangen av 2013. NIBD dividert på EBITDA kommer ut på 3,1. Justert for identifiserte engangseffekter på EBITDA siste 12 måneder blir forholdstallet 2,9.

Egenkapitalandelen er økt med 0,8 %-enheter fra i fjor, hovedsakelig grunnet redusert binding i omløpsmidler.

Hovedtall fra balansen sammenlignet med 2013 er vist i tabellen under:

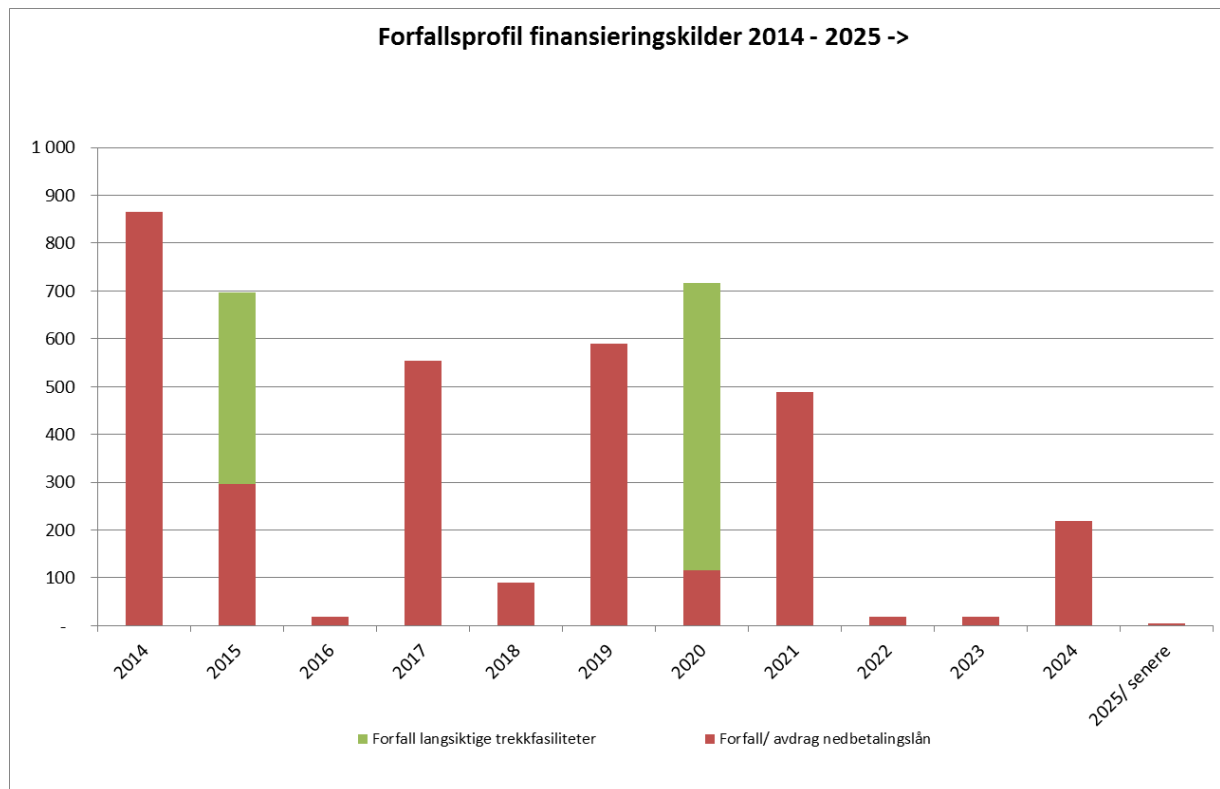
	Konsern			Morselskap		
	1.tert-14	1.tert-13	Endring	3.tert-13	1.tert-13	Endring
Totalkapital (TK)	8 570	8 527	43	8 008	7 909	99
Egenkapital (EK)	3 171	3 083	88	2 984	2 877	107
EK/ TK	37,0 %	36,2 %	0,8 %	37,3 %	36,4 %	0,9 %
Netto arbeidskapital	1 635	1 737	-102			
Total rentebærende gjeld	2 909	2 943	-34			
Netto renteb.gjeld (NIBD)	2 482	2 580	-98			
NIBD/ (EK + NIBD)	43,9 %	45,6 %	-1,7 %			
12 mnd rullerende EBITDA	810	837	-27			
12 mnd rull. EBITDA u/ eng.eff.	850	857	-7			
NIBD/ EBITDA	3,1	3,1	0,0			
NIBD/ EBITDA u/ eng.eff.	2,9	3,0	-0,1			

Nortura har en bred og kostnadseffektiv tilgang til finansiering av virksomheten, og bruker obligasjons- og sertifikatmarkedet aktivt, i tillegg til bank og andre finansinstitusjoner.

Forfallene inneværende år består i hovedsak av sertifikatlån (550 millioner kroner) og et obligasjonslån (netto 270 millioner kroner). Lån hos Eksportfinans (totalt 502,5 millioner kroner) er innfridd i løpet av tertialet. Konsernet har 1 000 millioner kroner i utrukne, langsiktige trekkfasiliteter med forfall desember 2015 (400 millioner kroner) og juni 2020 (600 millioner kroner).

Nortura tok opp to nye obligasjonslån med innbetaling like etter periodens avslutning, som har løpetid/ utestående på hhv. 7 år/ 400 millioner kroner og 10 år/ 200 millioner kroner.

Forfallsprofil for innlånsporteføljen er vist grafisk under. Nye obligasjonslån med innbetaling like etter regnskapsperioden er inkludert i oversikten.

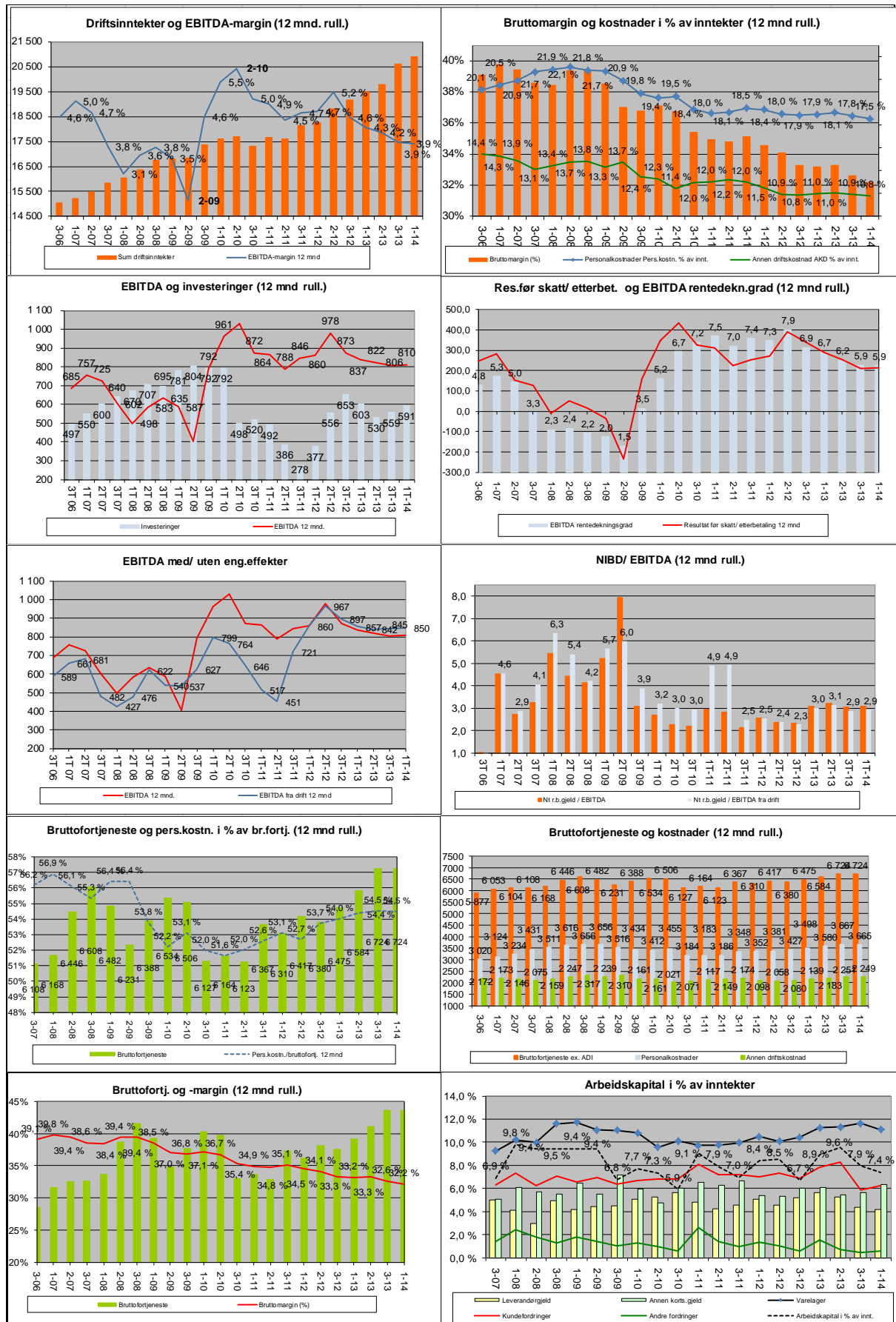


Risiko- og usikkerhetsforhold for andre tertial 2014:

Som tidligere er markedsrisikoen, særlig mot dagligvaremarkedet, en betydelig risikofaktor. Det er fortsatt priskonkurranse på kjøtt, og skift fra merkevarer til kjedenes egne merker legger press på aktører som primært er merkevareprodusenter, som Nortura.

Nortura har et stort investeringsbehov inneværende år. Finansieringen er sikret, men konsernet har behov for å øke marginene for å opprettholde en solid gjeldsbetjeningsevne.

Langsiktig utvikling i sentrale finansielle nøkkeltall er gjengitt i figurer under:



Finansregnskap

Resultatregnskap

<i>Tall i 1000 kr</i>	Konsern 2014	Konsern 2013	Morselskap 2014	Morselskap 2013
Driftsinntekter				
Salgsinntekt	5 180	4 895	4 415	4 216
Annen driftsinntekt	872	879	876	876
<i>Sum driftsinntekter</i>	6 053	5 774	5 291	5 092
Driftskostnader				
Varekostnad	4 096	3 818	3 571	3 354
Personalkostnader	1 149	1 152	1 037	1 059
Avskrivninger/nedskrivninger på varige driftsmidler	158	164	119	127
Avskrivninger/nedskrivninger av immaterielle eiendeler	4	-2	1	-4
Annen driftskostnad	699	701	649	642
<i>Sum driftskostnader</i>	6 107	5 833	5 376	5 177
Driftsresultat	-54	-58	-86	-85
Finansinntekter og finanskostnader				
Resultat fra investering i datterselskap			7	0
Resultat fra investering i tilknyttede selskap	1	1	1	1
Annen finansinntekt	16	13	22	19
Annen finanskostnad	54	50	51	46
<i>Netto finansposter</i>	-37	-36	-21	-26
Ordinært resultat før etterbetaling og skattekostnad	-91	-94	-107	-111
Skattekostnad	-25	-26	-29	-31
RESULTAT	-67	-68	-78	-80
Minoritetens andel av årsresultatet	6	8		

Finansregnskap

Balanse

<i>Tall i 1000 kr</i>	Konsern 20.04.2014	Konsern 31.12.13	Morselskap 20.04.2014	Morselskap 31.12.13
EIENDELER				
Anleggsmidler				
<i>Immaterielle eiendeler</i>				
Utsatt skattefordel	210	186	147	118
Varemerker og lignende rettigheter	9	10	8	9
Goodwill	35	45	0	0
<i>Sum immaterielle eiendeler</i>	255	241	155	127
<i>Varige driftsmidler</i>				
Bygninger, tomt og annen fast eiendom	2 161	2 135	1 585	1 546
Maskiner og anlegg	718	716	470	462
Driftsløsøre, inventar o.l.	332	349	273	285
<i>Sum varige driftsmidler</i>	3 211	3 200	2 327	2 293
<i>Finansielle anleggsmidler</i>				
Investeringer i datterselskap	0	0	436	436
Lån til foretak i samme konsern	0	0	688	716
Investeringer i tilknyttede selskap	141	141	133	133
Lån til tilknyttet selskap	8	8	8	8
Investeringer i aksjer og andeler	41	41	41	41
Pensjonsmidler	620	620	610	610
Andre langsiktige fordringer	101	77	97	74
<i>Sum finansielle anleggsmidler</i>	910	886	2 013	2 018
Sum anleggsmidler	4 376	4 328	4 496	4 438
Omløpsmidler				
<i>Varebeholdning</i>				
Varebeholdning	2 322	2 397	1 994	2 039
<i>Sum varebeholdning</i>	2 322	2 397	1 994	2 039
<i>Kortsiktige fordringer</i>				
Kundefordringer	1 305	1 211	990	885
Andre kortsiktige fordringer	122	96	105	112
<i>Sum kortsiktige fordringer</i>	1 426	1 307	1 095	997
<i>Investeringer</i>				
Markedsbaserte aksjer	0	0	0	0
<i>Sum investeringer</i>	0	0	0	0
<i>Kontanter og bankinnskudd</i>				
Kontanter og bankinnskudd	446	610	422	515
<i>Sum kontanter og bankinnskudd</i>	446	610	422	515
Sum omløpsmidler	4 195	4 315	3 512	3 550
SUM EIENDELER	8 570	8 643	8 008	7 988

Finansregnskap

Balanse

<i>Tall i 1000 kr</i>	Konsern 20.04.2014	Konsern 31.12.13	Morselskap 20.04.2014	Morselskap 31.12.13
GJELD OG EGENKAPITAL				
Egenkapital				
<i>Innskutt egenkapital</i>				
Obligatorisk andelskapital	223	225	223	225
Frivillig andelskapital	0	0	0	0
<i>Sum innskutt egenkapital</i>	223	225	223	225
<i>Opptjent egenkapital</i>				
Fri egenkapital	0	0	2 292	2 370
Konsernets fond	2 465	2 540	0	0
Fond for vurderingsforskjeller	0	0	100	100
Medlemskapitalkonto	369	369	369	369
Minoritetsinteresser	115	109	0	0
<i>Sum opptjent egenkapital</i>	2 948	3 018	2 761	2 839
Sum egenkapital	3 171	3 243	2 984	3 064
Langsiktig gjeld				
<i>Avsetning for forpliktelser</i>				
Pensjonsforpliktelser	77	82	71	76
Langsiktige finansielle forpliktelser	1	3	0	0
Avsetning for forpliktelser	165	165	165	165
Utsatt skatt	8	7	0	0
<i>Sum avsetning for forpliktelser</i>	250	257	236	241
<i>Annen langsiktig gjeld</i>				
Gjeld til kredittinstitusjoner	1 557	1 497	1 516	1 473
Obligasjonslån	1 035	935	1 035	935
Annen langsiktig gjeld	40	41	41	41
<i>Sum annen langsiktig gjeld</i>	2 632	2 474	2 592	2 449
Sum langsiktig gjeld	2 882	2 731	2 828	2 690
Kortsiktig gjeld				
Gjeld til kredittinstitusjoner	88	320	0	200
Leverandørgjeld	872	905	749	738
Betalbar skatt	4	49	-1	29
Skyldig offentlige avgifter	199	233	174	204
Låneinnskudd og markedsreguleringstiltak	312	201	312	201
Annen kortsiktig gjeld	1 042	960	961	862
Sum kortsiktig gjeld	2 517	2 669	2 196	2 234
SUM GJELD OG EGENKAPITAL	8 570	8 643	8 008	7 988

Kontantstrømoppstilling

	Konsem 2004	Konsem 2013	Morselskap 2014	Morselskap 2013
Kontantstrømmer fra operasjonelle aktiviteter				
Resultat før skattekostnad	-91	-94	-107	-111
- Periodens betalte skatter	-45	-48	-29	-28
+/- Gevinst og tap på anleggsmidler	4	-2	2	-2
+ Avskrivninger og nedskrivninger	162	162	120	123
+/- Endring i varelager	75	-76	44	-84
+/- Endring i kundefordringer	-94	-109	-105	-72
+/- Endring i leverandørgjeld	-33	14	11	56
+/- Resultat ved bruk av egenkapitalmetoden	-1	-1	-1	-1
+/- Poster klassifisert som investerings/finansierings aktiviteter	0	0	0	0
+/- Endring i andre tidsavgrensingsposter	133	-136	182	-103
= Netto kontantstrøm fra operasjonelle aktiviteter	111	-290	117	-223
Kontantstrømmer fra investeringsaktiviteter				
+ Innbetalinger ved salg av varige driftsmidler	15	3	15	3
- Utbetalinger ved kjøp av varige driftsmidler	-187	-155	-171	-111
+/- Endring i langsiktige fordringer	-24	3	4	-17
+ Innbetalinger ved andre investeringer og utbytte	1	8	1	7
- Utbetalinger ved kjøp av andre investeringer	0	-59	0	-59
= Netto kontantstrøm fra investeringsaktiviteter	-196	-200	-151	-177
Kontantstrømmer fra finansieringsaktiviteter				
+ Innbetalinger ved opptak av ny langsiktig gjeld	550	455	550	446
- Utbetalinger ved nedbetaling av langsiktig gjeld	-495	-1	-507	0
+/- Netto inn-/utbetalinger av obligasjonslån	100	0	100	0
+/- Netto endring i kassekreditt	-233	36	-200	0
+/- Inn / utbetalinger av egenkapital	-2	0	-2	0
= Netto kontantstrøm fra finansieringsaktiviteter	-79	491	-59	446
= Netto endring i kontanter og bankinnskudd	-164	1	-93	46
+ Beholdning av kontanter og bankinnskudd ved periodens begynnelse	610	363	515	322
+ Likvider ved oppkjøp	0	0	0	0
= Beholdning av kontanter og bankinnskudd ved periodens slutt	446	364	422	368

Styrets erklæring:

Vi erklærer, i til henholdt ABM-reglene versjon 10.0, punkt 3.4.4 - Delårsrapport, etter beste overbevisning at tertialregnskapet for 1. tertial 2014 er utarbeidet i samsvar med gjeldende regnskapsstandarder og god regnskapsskikk, og at opplysningene i regnskapet gir et rettviseende bilde av selskapets og konsernets eiendeler, gjeld, finansielle stilling og resultat som helhet. Vi erklærer også, etter beste overbevisning at tertialrapporten gir en rettviseende oversikt over viktige begivenheter i regnskapsperioden og deres innflytelse på tertialregnskapet samt de mest sentrale risiko- og usikkerhetsfaktorene virksomheten står overfor i neste regnskapsperiode

Oslo. 27. mai 2014

Sveinung Svebestad
Styreleder

Kari Redse Håskjold
nestleder

Bente Roer

Robert Søndrål

Sverre A. Lang-Ree

Teig Madsen

Lars Petter Bartnes

Inger Lise Aarrestad Rettedal

Kjersti Hoff

Kay R. Kristoffersen

Live Major

Viggo Sennevik

Ken Ove Sletthaug

Trond Andersen

Arne Kristian Kolberg
konsernsjef